

# RELATÓRIO DE ATIVIDADES

## 2023

*Terras Dentro – Associação para o Desenvolvimento Integrado  
Entidade Declarada de Utilidade Pública  
Organização Não Governamental para o Desenvolvimento (ONGD)  
Entidade equiparada a Organização Não Governamental de Ambiente (ONGA)  
Entidade Formadora Acreditada pela DGERT  
Entidade equiparada a IPSS*

## Índice

Mensagem da Direção	1
Apresentação da Entidade	2
Introdução	7
PARTE I – Análise por Setores	8
PARTE II – Projetos Realizados	38

## Mensagem da Direção

O ano 2023 foi marcado pela prorrogação e término de alguns projetos cuja implementação foi de alguma forma comprometida pela pandemia, nomeadamente os Contratos Locais de Desenvolvimento Social 4G, o Projeto dos Mediadores Interculturais Municipais e os Projetos Escolhas 8ª Geração, embora estes últimos tenham sido substituídos sem qualquer interrupção pelos novos Projetos Escolhas 9ª Geração. Ainda assim, com o final dos restantes projetos a Terras Dentro viu a sua equipa passar de 26 colaboradores a contrato no final de 2022 para 15 no final de 2023.

Transitaram de 2023 para 2024 a intervenção no âmbito do Desenvolvimento Local de Base Comunitária (DLBC), o Projeto SAL – Semear e Alimentar Local para o Alentejo Central no âmbito do PDR e do Plano Nacional de Alimentação Equilibrada e Sustentável, no mesmo âmbito mas para o Baixo Alentejo o Projeto TerrAlimenta onde a Terras Dentro assume o papel de entidade parceira e os 3 Projetos de Cooperação da medida 10.3 do PDR2020 no âmbito do DLBC, nomeadamente o *Turismo Fora D’Horas*, o Projeto *Include – Rotas Sem Barreiras* e o *Projeto Montado – Conservação e Valorização*.

Este ano ficou também marcado pela preparação e aprovação da candidatura à 1ª Fase do Desenvolvimento Local de Base Comunitária (DLBC), com o reconhecimento do GAL, sua estratégia para o próximo quadro de apoio – Terras de Abundância - e respetivo território de intervenção, tendo havido neste caso um incremento do mesmo, deixando o GAL Terras Dentro de ter um território de intervenção partilhado e passando a ficar com a responsabilidade de intervir nos 6 municípios completos: Alvito, Cuba, Portel, Viana do Alentejo, Vidigueira e Montemor-o-Novo, para um total de 26 freguesias e 38 692 habitantes.

Podemos afirmar que a Terras Dentro em 2023 continuou mais uma vez a consolidar significativamente a sua intervenção no território, desenvolvendo um verdadeiro trabalho de promoção integrada do desenvolvimento local, criando estratégias de resposta às necessidades do território, utilizando os projetos como instrumentos para o investimento e valorização social e económica nas comunidades rurais, sempre assente numa lógica de profissionalismo e eficácia.

A todos os nossos parceiros e parceiras, beneficiários/as e a toda a equipa da Terras Dentro, o nosso agradecimento pelo apoio, reconhecimento, valorização e contributo para a prossecução da nossa missão.

## **Apresentação da Entidade**

A Terras Dentro é uma Associação de Direito Privado Sem Fins Lucrativos, com sede em Alcáçovas que trabalha de forma integrada e reconhecida nas seguintes áreas:

### **Desenvolvimento Rural e Animação Territorial**

(GAL Terras Dentro 2020 - DLBC)

### **Educação e Formação**

(entidade formadora acreditada pela DGERT)

### **Ambiente**

(ONGA - entidade equiparada a organização não governamental de ambiente)

### **Intervenção Social**

(IPSS - instituição particular de solidariedade social)

### **Cooperação para o Desenvolvimento**

(ONGD - organização não governamental para o desenvolvimento)

É entidade reconhecida de **UTILIDADE PÚBLICA**, desde 1997.

## **Objetivos**

A atividade da Terras Dentro norteia-se pela prossecução dos seguintes objetivos, incluídos nos seus estatutos (artigo 4º):

- 1 - Apoiar e promover a saúde, o emprego, a educação e a qualificação dos cidadãos.
- 2 - Apoiar as crianças, os jovens e as famílias.
- 3 - Proteger os grupos mais vulneráveis, nomeadamente pessoas com necessidades especiais, idosos, imigrantes e minorias étnicas.
- 4 - Integrar e promover o desenvolvimento comunitário e as capacidades pessoais dos cidadãos.
- 5 - Prevenir e solucionar situações de carência e desigualdade socioeconómica, de dependência, de disfunção, de exclusão ou outras vulnerabilidades sociais.
- 6 - Apoiar e promover o desenvolvimento integrado de microrregiões rurais e outros territórios desfavorecidos.
- 7 - Proteger e defender o ambiente.
- 8 - Conceber, executar e apoiar programas e projetos com vista à cooperação com os países em vias de desenvolvimento.

9 - No respeito pela Declaração Universal dos Direitos Humanos promover a educação e formação para o desenvolvimento integrado das sociedades e o reforço da paz entre os povos.

10 - Divulgar a realidade dos países em vias de desenvolvimento e sensibilizar a opinião pública para a necessidade de um relacionamento empenhado com esses países.

11 - Promover a igualdade de géneros.

## **Missão, Visão e Valores**

### ***Missão***

Desenvolver, inovar, qualificar e preservar os territórios de forma sustentável.

### ***Visão***

Ser uma instituição sustentável, inovadora, empreendedora e solidária.

## **Princípios e Valores**

**Inovação** - Implementamos e disseminamos boas práticas que não existam no território, com suporte na investigação e conhecimento; internamente somos uma organização que facilita a promoção e a diversidade de ideias, posições e pensamentos geradores da inovação;

**Qualidade** - Aliamos a experiência, a multidisciplinaridade do corpo técnico, o profissionalismo das nossas práticas atendendo às expectativas daqueles/as a quem nos dirigimos procurando a sua satisfação nas mais diversas áreas;

**Profissionalismo** - Cumprimos as metas e objetivos que nos propomos; desempenhamos com ética as nossas funções com base na nossa missão e visão; inspiramos confiança, somos coerentes e transparentes na nossa intervenção;

**Sustentabilidade** - Executamos ações que contribuem para a nossa autonomia e, de forma sistémica e integrada visem o desenvolvimento ambiental, social, económico e cultural do território;

**Valor humano** - Apostamos no desenvolvimento pessoal e profissional dos/as nossos/as colaboradores/as capitalizando conhecimento numa importante fonte de informação e diferenciação de todos/as e facilitamos a conciliação entre a vida familiar e profissional;

**Solidariedade** - Criamos e integramos processos de capacitação das pessoas e das organizações para diminuir as suas vulnerabilidades;

**Igualdade** - Agimos com respeito e reconhecemos com dignidade as diferenças de cada pessoa;

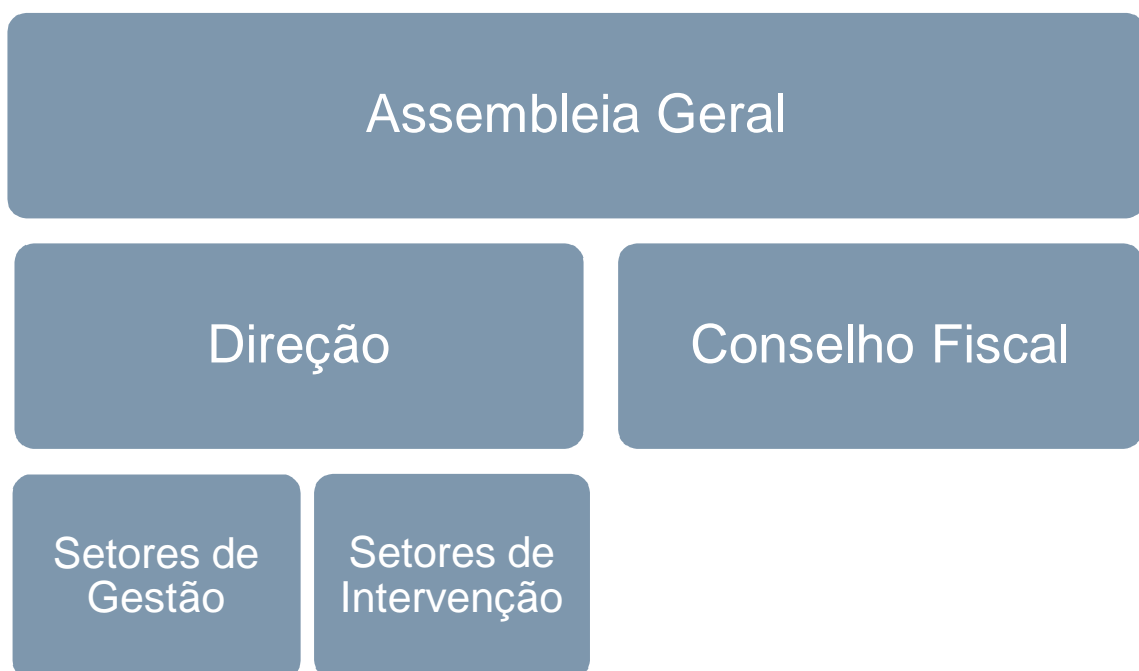
**Subsidiariedade** - Apostamos na proximidade, participação das populações e trabalho em parceria como modelo da nossa intervenção; captamos e canalizamos fundos para dar resposta às necessidades das populações;

**Interdisciplinaridade** - Conciliamos diversas áreas do conhecimento o que nos permite aumentar os níveis de criatividade e inovação prestando serviços em diversas áreas.

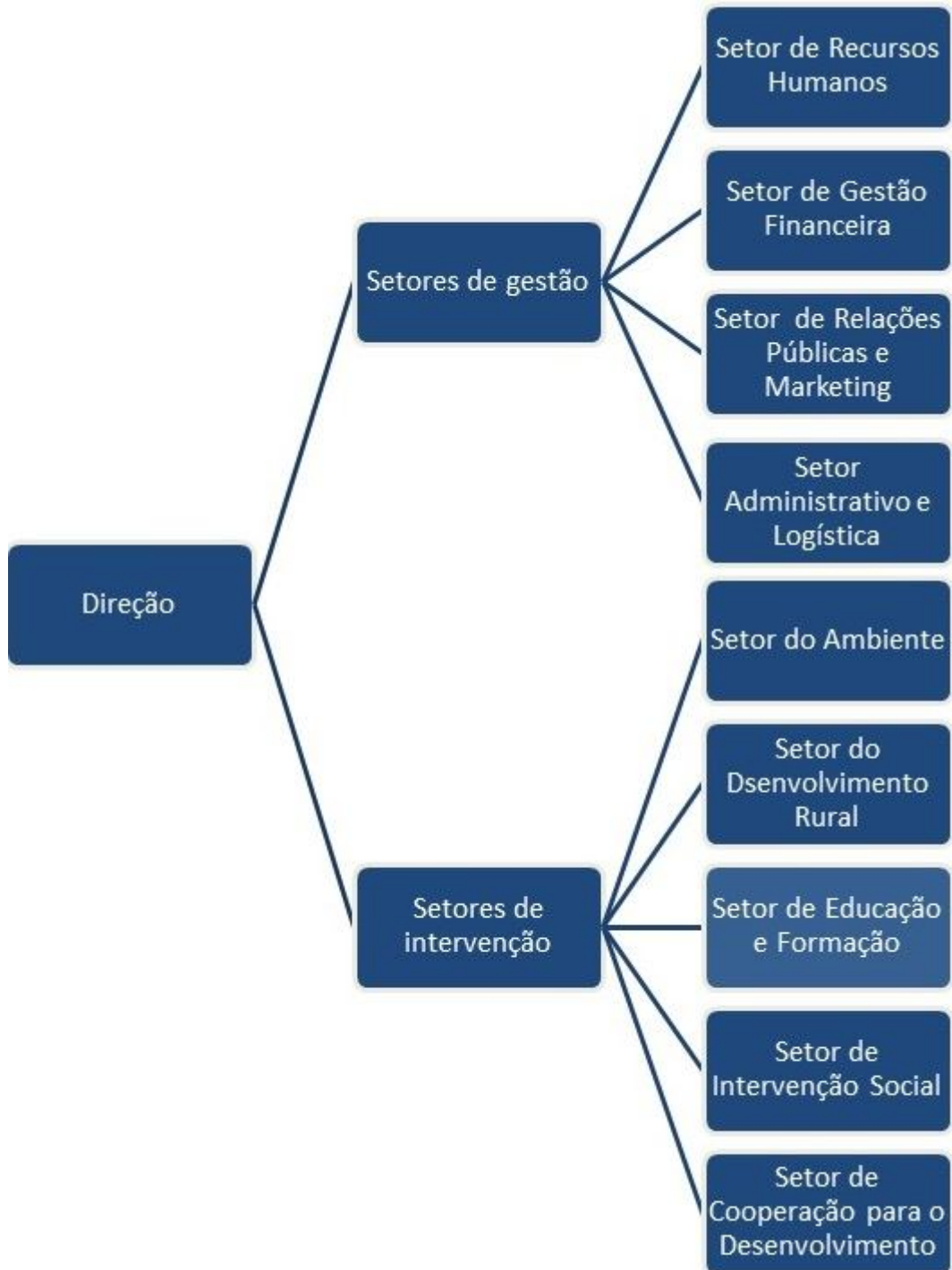
### **Organograma Formal e Organograma Funcional**

Sendo a Terras Dentro uma associação, são apresentados dois organogramas: um organograma formal, que reflete a orgânica estatutária, e um organograma funcional que reflete a forma como a entidade se organiza e funciona.

#### Organograma formal:



Organograma funcional:



## Corpos Sociais para o Quadriénio 2021/2024

### Assembleia Geral

Presidente: Joaquim Amado

1º Secretário: Manuel Fialho

### Conselho Fiscal:

Presidente: Mariana Ferro

Vogal: Odete João

Vogal: Henrique Sim-Sim

### Direção

Presidente: Elsa Branco

Vice-presidente: Catarina Rosado

Vogal: Rui Batista

Vogal: Alexandra Correia

Vogal: José Carlos Bronze



## Introdução

Neste documento é descrito o balanço da atividade desenvolvida pela Terras Dentro, durante o ano 2023, apresentado e aprovado em Assembleia Geral e divulgado entre os sócios.

O presente documento, resulta de um trabalho conjunto da equipa afeta aos diferentes setores de atividade da organização, nomeadamente:

*Setores de Gestão:* Recursos Humanos; Administrativo e Logística; Relações Públicas e Marketing; Gestão Financeira.

*Setores de Intervenção:* Educação e Formação; Intervenção Social; Ambiente; Desenvolvimento Rural; Cooperação para o Desenvolvimento.

Numa primeira parte é descrita para 2023 uma análise por setor de atividade e, numa segunda parte, a apresentação em quadro dos projetos em execução durante o ano.

É pertinente realçar que para cada projeto é também realizado um relatório próprio, cumprindo os requisitos específicos indicados pelas respetivas Unidades de Gestão. Nesses relatórios é possível encontrar informação mais detalhada e aprofundada sobre cada projeto.

Complementar a este relatório de atividades, é também apresentado e aprovado em Assembleia Geral e divulgado entre os sócios, um relatório financeiro do ano, elaborado pelo setor de gestão financeira e pelo Contabilista Certificado.

## PARTE I – ANÁLISE POR SETORES

### Setores de Gestão

#### Recursos Humanos

O setor de recursos humanos chegou ao final de 2023 com cerca de 15 colaboradores/as contratados/as e 3 prestadoras de serviços. Para além destes também contámos com inúmeros/as colaboradores/as pontuais nas atividades dos projetos que requeriam contratações específicas e de curta duração (tutorias e apoio ao estudo, sessões de igualdade de género, atividades na área do desporto e das TIC, entre outras). Este quadro de colaboradores/as apesar de ter sofrido uma redução face ao ano de 2022, pelo término dos Contratos Locais de Desenvolvimento Social (CLDS 4G) no último trimestre do ano, foi um desafio requerendo uma atenção constante e um acréscimo de trabalho na sua gestão. O sucesso de qualquer entidade e de qualquer projeto, deve-se sem dúvida ao desempenho da sua equipa técnica, pelo que a aposta e investimento na melhoria das condições de trabalho e na motivação das equipas continuará sempre a ser uma prioridade.

De acordo com o desenhado em plano de atividades para 2023, estabeleceram-se os seguintes objetivos:

#### **OBJETIVO ESTRATÉGICO 1 – Melhorar as condições de trabalho e o bem-estar das equipas**

**Objetivo Operacional 1** – Incentivar a participação ativa dos/as trabalhadores/as na vida da organização

Em 2023 mantivemos um regime misto de trabalho presencial e teletrabalho, sempre que os projetos e sua atividade o permitiram, porque verificámos ser uma mais valia mútua, quer para a entidade quer para o trabalhador/a, com melhores resultados e maior eficácia.

Reforçámos os momentos de convívio presenciais, onde se incluem ações de capacitação conjuntas e iniciativas comemorativas com especial destaque para o 32º aniversário da Terras Dentro a culminar com um almoço de Natal com a participação de todos/as os/as colaboradores/as.

Foram organizados pelos diferentes setores, momentos de troca de experiências entre as equipas, sobretudo no âmbito do Setor de Intervenção Social onde se sentiu a maior necessidade de promover a articulação entre todos os projetos CLDS e Escolhas.

Sempre que necessário foram realizados encontros bilaterais de acordo com as necessidades que os projetos e a suas equipas nos iam fazendo chegar, pelo que os indicadores deste objetivo foram todos alcançados.

**Objetivo Operacional 2** – Aquisição de novos equipamentos, mobiliário e novas viaturas

Este objetivo foi mais uma vez cumprido apenas a 50% pois continuaram a ser adquiridos novos equipamentos tecnológicos sempre que necessário, mas não tendo sido possível renovar o parque automóvel da Associação, situação que se revela mais urgente a cada ano que passa.

## **Gestão Financeira**

Tendo em consideração os objetivos definidos no Plano de Atividades do Setor de Gestão Financeira para 2023, vamos neste ponto realizar a avaliação quanto ao seu nível de execução.

Desta forma e sendo que para 2023 foi definido apenas um objetivo estratégico, avaliamos o seu nível de realização:

**OBJETIVO ESTRATÉGICO 1** – Continuar a implementar o funcionamento do setor enquanto vetor de suporte ao funcionamento da Terras Dentro.

**Objetivo Operacional 1** – Assegurar a gestão de tesouraria e contabilidade da Associação

Este objetivo foi cumprido na integra, uma vez que foram atualizados todos os mapas de gestão de tesouraria, mapas contabilísticos, foram elaborados todos os orçamentos para novas candidaturas, e elaborados todos os pedidos de reembolso decorrentes do funcionamento e encerramento dos projetos, em articulação com os outros setores. Foi também elaborado o orçamento previsional para 2024.

**Objetivo Operacional 2** – Reuniões entre setor Financeiro e Coordenação de projetos para promover acompanhamento de proximidade.

Este objetivo foi parcialmente executado e como tal será um objetivo que passará para 2024. No entanto é de realçar que o sector financeiro foi sempre trabalhando em sincronia com os coordenadores de projetos e todos foram alvo de um acompanhamento constante por parte deste setor, de forma a ajustar desvios e proceder à adequada gestão financeira dos mesmos.

### Mais informações relativas ao Setor:

À semelhança dos anos anteriores, foi preparado um relatório financeiro que apresenta com maior detalhe os resultados do setor relativamente a 2023 que estará disponível para todos/as os sócios/as.

## **Relações Públicas e Marketing**

Este setor continuou a assumir uma importância fulcral quer ao nível da comunicação interna quer externa para que o corpo técnico da Associação se mantivesse coeso por um lado e, por outro para que a proximidade às instituições e populações do território não perdesse expressão.

Assim instrumentos como o site da organização, o Facebook da Associação e dos projetos, as redes sociais e as plataformas digitais foram sem dúvida os recursos mais utilizados e rentabilizados, continuando a ser uma mais valia na execução e comunicação dos projetos.

Estes recursos permitiram igualmente uma maior e mais eficaz divulgação do trabalho da Terras Dentro.

Tendo em consideração os objetivos definidos e os resultados planeados para este setor, pretende-se também neste ponto realizar a avaliação quanto ao seu nível de execução.

Desta forma elencamos os respetivos objetivos (estratégicos e operacionais) e o seu nível de realização:

### **OBJETIVO ESTRATÉGICO 1 – Promover uma imagem de qualidade da organização para o exterior**

**Objetivo Operacional 1** – Conceber novos materiais promocionais para disseminar

Objetivo totalmente cumprido com a conceção de inúmeros materiais de divulgação elaborados e disseminados sobretudo no âmbito dos Contratos Locais de Desenvolvimento Social, num valor superior ao previsto em plano.

### **OBJETIVO ESTRATÉGICO 2 – Incrementar a divulgação do trabalho da Terras Dentro**

**Objetivo Operacional 1** – Divulgar o trabalho da Terras Dentro na Comunicação Social

Este objetivo foi também tendo a Terras Dentro visto o seu trabalho divulgado em diversos órgãos de comunicação (rádios, televisão e imprensa escrita e digital) nomeadamente a publicação regular de atividades dos diferentes projetos em praticamente todos os Boletins Municipais; a divulgação nos órgãos de comunicação da Unidade de Gestão Escolhas; a divulgação de inúmeras iniciativas na Rádio Vidigueira e Rádio Voz da Planície ao longo de todo o ano; a publicação de artigos e reportagens sobre alguns dos projetos através da Agência Lusa que depois disseminou para diversos

órgãos de comunicação, de onde destacamos a Rádio Campanário, a folha de Montemor, o Diário do Sul, RTP1, entre muitos outros.

**Objetivo Operacional 2** – Divulgar o trabalho da Terras Dentro junto de outras entidades

A Terras Dentro sempre que reúne com os municípios e outras entidades aproveita para fazer marketing institucional colocando-os a par do trabalho da organização.

As reuniões de CLAS em que a Associação participa regularmente têm sido também um meio importante de divulgação do seu trabalho, junto das diversas e inúmeras entidades que fazem parte destas redes. Salientamos as apresentações obrigatórias em sede de Núcleos Executivos e CLAS, do trabalho feito no âmbito dos projetos Escolhas e CLDS, nos 5 concelhos propostos (Montemor-o-Novo, Cuba, Alvito, Vidigueira e Viana do Alentejo).

Através da organização ou participação como moderadora em eventos, nomeadamente *webinaries*, a associação promoveu o seu trabalho junto de outras entidades, superando mais uma vez, largamente, as metas estabelecidas para este objetivo em 2023. Nos setores de intervenção, são referenciadas as principais iniciativas e participações da Terras Dentro nesta tipologia de eventos.

A habitual participação anual em feiras e mostras são igualmente um veículo privilegiado para dar a conhecer o trabalho da Terras Dentro. De entre estas salientamos a Ovibeja, a Feira do Montado em Portel, a Feira do Chocalho em Alcáçovas, a Semana Cultural de Alcáçovas, a Feira D'Aires em Viana do Alentejo, a Feira da Luz em Montemor, entre outras.

## **Administrativo e Logística**

Tendo em consideração os objetivos definidos no Plano de Atividades do Setor Administrativo e Logística para 2023, pretende-se neste ponto realizar a avaliação quanto ao seu nível de execução.

Desta forma, passamos a enumerar os respetivos objetivos (estratégicos e operacionais) bem como o seu nível de realização:

**OBJETIVO ESTRATÉGICO 1 – Rentabilizar a gestão e utilização dos equipamentos da Terras Dentro**

**Objetivo Operacional 1** – Rever, inventariar e facilitar o acesso a todos os equipamentos operacionais da Terras Dentro

Durante o ano de 2023 continuou-se a atualizar e divulgar pelo corpo técnico as listagens dos equipamentos, tendo sido retirados de utilização todos os equipamentos obsoletos e/ou sem reparação, tendo a maior parte sido encaminhados para reciclagem.

## **OBJETIVO ESTRATÉGICO 2 – Continuar a melhorar as condições de trabalho na Terras Dentro**

**Objetivo Operacional 1** – Adquirir equipamentos e mobiliários necessários para o bom funcionamento dos projetos e equipas

O setor continuou a investir neste objetivo, tendo sido adquiridos mais alguns computadores para substituir aqueles que estavam obsoletos.

Ao nível administrativo importa ainda referir que foram efetuados em 2023 mais alguns procedimentos de contratação pública, nomeadamente os referentes a contratos que terminaram o seu prazo de vigência.

## **Setores de Intervenção**

### **Ambiente**

No âmbito do definido em plano de atividades, para o setor do ambiente, importa sintetizar as ações desenvolvidas, ao longo de 2023, e analisar o seu nível de realização, em função dos objetivos estratégicos e operacionais definidos. Assim:

**OBJETIVO ESTRATÉGICO 1** – Promover a educação e sensibilização ambiental na Terras Dentro e na população do território de intervenção da Terras Dentro

**Objetivo Operacional 1 – Sensibilizar/capacitar/educar os colaboradores da Terras Dentro para as questões ambientais**

Durante o ano 2023 continuou a centrar-se a atenção na redução de custos e sensibilização para tal, quer em termos de consumíveis, quer em combustíveis e energia elétrica, assim como na sensibilização para a correta separação dos resíduos entre outras questões relacionadas com a temática em causa.

Alguns elementos da equipa Terras Dentro participaram ainda nas seguintes atividades/eventos:

- Sessão de lançamento do concurso de artesanato “Água e Alentejo” (Centro Unesco | Beja);
- Workshop “Transição digital e transição energética” (Terras Dentro | Alcáçovas);

- Fórum da Economia Circular do Alentejo (CCDR | Évora);
- Sessão de sensibilização e capacitação “Estratégia Regional de adaptação às alterações Climáticas do Alentejo” (CIMBAL | Beja);
- Participação nas reuniões do Núcleo Regional de Combate à Desertificação – Alentejo (NRCD-Alentejo) da Comissão Nacional de Coordenação de Combate à Desertificação (CNCCD).

### **Objetivo Operacional 2 – Sensibilizar os Stakeholders para a temática sobre património natural na zona de intervenção da Terras Dentro**

Através do projeto de cooperação transnacional “**Montado – Conservação e Valorização**”, desenvolvido em parceria com o GAL ADERCO (Espanhol), o GAL Pays Pyrénées Méditerranée (Francês) e a Terras Dentro, enquanto entidade Coordenadora, realizou-se um encontro técnico, em Espanha, mais concretamente em Olivença, com o objetivo de consciencializar os agentes dos territórios parceiros para a importância e vantagem da gestão sustentável do Montado e de forma a promover a troca de conhecimento entre os agentes da fileira dos três países parceiros, tendo em vista a qualificação dos ativos do setor, divulgação das práticas florestais e da investigação realizada numa ótica de partilha e transferência de boas práticas.

Em parceria com o **Município de Portel** e o **ICNF**, a **Terras Dentro** organizou no dia **29 de novembro, no Auditório Municipal de Portel**, um Colóquio subordinado ao tema “**Medidas de apoio no âmbito do PEPAC para uma Silvicultura Sustentável**”. O objetivo deste colóquio passou por assinalar o início da 24.<sup>a</sup> Feira do Montado, e ao mesmo tempo informar os técnicos e produtores das prioridades, apoios e exigências dos projetos a apoiar no âmbito do PEPAC, de forma a garantir que estes apoios sejam um importante contributo para a gestão sustentável das nossas florestas.

### **OBJETIVO ESTRATÉGICO 2 – Incrementar ações/iniciativas de caráter ambiental no Território de Intervenção da Terras Dentro**

#### **Objetivo Operacional 1 – Garantir a execução de projetos com ações/iniciativas na área ambiental**

No ano de 2023, no âmbito do **Projeto Cresce e Aparece E8G**, foram realizadas 45 sessões da atividade “Cultiva-te” relacionadas com as questões ambientais. Foram criadas hortas biológicas com vista ao desenvolvimento de conceitos de sustentabilidade, cultura, reciclagem, reutilização e a importância da utilização de produtos locais e de época. Destacam-se assim as seguintes atividades:

- em março a realização do evento “O Pão da Nossa Terra”, em parceria com a Escola Profissional de Alvito;
- em junho um piquenique onde se abordaram conceitos relacionados com a consciência ambiental e a importância da separação dos resíduos;
- em julho um mega intercâmbio na Barragem de Odivelas, com inúmeras atividades ao ar livre e em contato com a natureza;
- em agosto uma visita ao Ecopark Praia Fluvial Albergaria dos Fusos.

Com a nova Geração aprovada, em outubro iniciou-se o **Projeto Cresce e Aparece E9G**. Assim, foi possível dar seguimento às atividades, pelo que no Agrupamento de Escolas de Vidigueira foi iniciado o trabalho de construção de bancos com paletes de madeira (que se irá concluir em 2024), tendo também sido construída uma árvore de natal sustentável através do reaproveitamento de materiais.

Em 2023 deu-se continuidade à execução do projeto de cooperação transnacional entre o **GAL Terras Dentro 2020** (Portugal), o **GAL ADERCO** (Espanha) e o **GAL Pays Pyrenees Mediterranee / Institut Mediterranen du Liege / Association Initiation la Foret** (França), intitulado “**Montado – Conservação e Valorização**”, financiado pelo PDR2020, tendo sido desenvolvidas no âmbito da ação “**Organização de ações de sensibilização à comunidade escolar**”, cujos objetivos passam por sensibilizar e informar os jovens do valor da floresta mediterrânica – Montado e a necessidade de o proteger, as seguintes atividades:

- encontro “**Um dia no Montado**” (**Un dia en la Dehesa**)”, que teve como objetivo promover o intercâmbio entre jovens de Portugal e Espanha, tendo como mote a valorização e conservação do montado. A ação permitiu a realização de dois encontros em duas áreas de Montado em Espanha e Portugal que reuniu cerca de 100 alunos/as das escolas de Almendral, de Olivença, de Alvito e da Vidigueira. Foram dinamizadas um conjunto de atividades lúdico-pedagógicas associadas ao valor e conservação do montado, partilhando experiências e especificidades locais entre os jovens das 2 nacionalidades, com materiais didáticos “Viver o Montado” que foram produzidos através deste projeto.

No âmbito do projeto “**Montado – Conservação e Valorização**”, importa ainda referir que foram concebidos os seguintes materiais:

- folheto técnico, resultante do encontro técnico em Portugal, e que aborda a importância do solo na gestão sustentável do montado;



- o Kit “**Viver o Montado**”. Este Kit permite, de uma forma lúdica e divertida, aumentar o conhecimento das crianças e jovens sobre o território do montado, mas também sobre os serviços dos ecossistemas que presta e sobre as ameaças que colocam em risco a sua preservação. Um kit que pretende dotar as crianças e jovens de competências que lhes permitam serem agentes ativos no processo de preservação do montado, ao mesmo tempo que contribui para a formação de cidadãos mais conscientes e sustentáveis. Através de diferentes recursos pedagógicos — um jogo de tabuleiro, um caderno de atividades, um jogo da memória e um jogo da roleta — são ainda abordadas questões relacionadas com as alterações climáticas e as medidas de conservação da natureza.

No decorrer de 2023, a Terras Dentro viu aprovada uma candidatura “**GLA (Gabinete Local de Acompanhamento) de Monfurado**” no âmbito da medida Agro-Ambiental Gestão do Montado por resultados | PEPAC 2023-2027.

O GLA “Gestão do Montado por resultados – Monfurado” (GLA de Monfurado) é constituído por uma parceria liderada e coordenada pelo Instituto Mediterrâneo para a Agricultura, Ambiente e Desenvolvimento da Universidade de Évora (MED-UÉvora) e que inclui a Associação de Produtores do Mundo Rural da Região de Montemor-o-Novo (APORMOR), a Associação dos Jovens Agricultores do Sul (AJASUL), a Associação Nacional dos Pequenos e Médios Agricultores (ANPEMA) e a Terras Dentro – Associação para o Desenvolvimento Integrado. O GLA de Monfurado foi criado com o objetivo de apoiar e monitorizar a implementação da intervenção “D2.2 Gestão do Montado por resultados” na área geográfica que abrange os concelhos de Évora, Montemor-o-Novo e Arraiolos. O GLA terá uma atuação de proximidade com todos os técnicos e beneficiários envolvidos, de forma a assegurar, por um lado, uma boa execução da intervenção – Gestão do Montado por Resultados e por outro, o acompanhamento, monitorização e avaliação dos resultados agroambientais que permita a introdução de eventuais melhorias na metodologia de avaliação e na identificação de práticas associadas aos resultados esperados. O GLA de Monfurado terá ainda uma função de disseminação dos resultados agroambientais obtidos com a intervenção “Gestão do Montado por resultados” e sensibilização da sociedade civil para as funções e valores do ecossistema Montado. No decorrer de 2023 a Terras Dentro participou ativamente na conceção da candidatura.

Em 2023 a AMCAL contratou a Terras Dentro para operacionalizar a ação “**Separar Sem Parar para Valorizar**”. Esta ação teve como objetivo promover a adesão ao sistema de recolha seletiva porta a porta junto de novos aderentes: canal Horeca e outros

estabelecimentos comerciais, associações culturais e desportivas e instituições do terceiro setor. Também se propôs fidelizar mais aderentes domésticos ao sistema recolha seletiva 3 fluxo | porta a porta (PAP).

Para além da AMCAL e da Terras Dentro, contou-se com o envolvimento das Autarquias Municipais de Alvito, Cuba, Portel, Viana do Alentejo e Vidigueira, também estas com um papel fundamental na educação ambiental, sensibilização e informação à população.

A ação “**Separar Sem Parar para valorizar**” promoveu a adesão de novos produtores ao sistema de recolha seletiva 3 fluxo porta a porta, esclareceu dúvidas aos novos aderentes e promoveu a correta utilização dos contentores 3 fluxo.

As metas definidas para os concelhos-alvo foram ultrapassadas, e todos os prazos cumpridos.

Desta forma, e de uma maneira geral, podemos afirmar que na sua maioria os objetivos traçados, em plano de atividades para 2023, foram superados.

## **Desenvolvimento Rural**

Tal como previsto no plano de atividades do SDR, o ano 2023 foi um ano que se caracterizou pela concertação de estratégias com os parceiros do território tendo em vista o novo período de programação, de arranque de novos projetos e conclusão de outros em diferentes áreas ligadas ao desenvolvimento rural.

Considerando os objetivos e metas traçados no Plano de Atividades do Setor de Desenvolvimento Rural, os resultados alcançados no ano 2023, foram os seguintes:

### **OBJETIVO ESTRATÉGICO 1 – Melhorar o tecido empresarial agrícola e não agrícola do território da Terras Dentro**

**Objetivo Operacional 1** – Implementar a EDL do Desenvolvimento Local de Base Comunitária do GAL Terras Dentro 2020 (DLBC)

Em 2023, para a implementação da Estratégia de Desenvolvimento Local (EDL) do GAL Terras Dentro 2020 no âmbito do DLBC Rural, foram abertos 3 avisos para a apresentação de candidaturas às seguintes operações:

- i) 10.2.1.1 – Pequenos investimentos na exploração agrícola lançado de fevereiro a março;
- ii) 10.2.1.2 – Pequenos investimentos na transformação e comercialização de produtos agrícolas lançado de fevereiro a abril;
- iii) 10.2.1.1 - Pequenos investimentos na exploração agrícola específico para a

renovação do Parque de Tratores Agrícolas, lançado de maio a junho. Esta tipologia de aviso foi lançada pela primeira vez pelo GAL Terras Dentro, tendo em conta o tipo de intervenção a apoiar relativa a investimentos nas explorações agrícolas para aquisição específica de tratores de rodas, utilizando custos simplificados com base em tabela normalizada de custos unitários.

Paralelamente decorreram os trabalhos de análise e aprovação das candidaturas de candidaturas submetidas no último trimestre de 2022, das candidaturas submetidas no ano 2023, bem como os controlos administrativos relativos aos pedidos de pagamentos de candidaturas já aprovadas.

Desta forma, a performance da Equipa Técnica do GAL Terras Dentro originou os seguintes resultados:

i) um total de **62 pedidos de apoio aprovados** com um valor de investimento de **2.889.459,59€** e uma despesa pública associada de **1.683.153,45 €** Foram aprovados 51 projetos na ação 10.2.1.1, 5 na ação 10.2.1.2 e 6 na 10.2.1.6 com um valor de investimento total respetivo de **1.816.458,16€**, **685.269,18€** e **540.382,26€**

ii) Uma taxa de compromisso de **121%** apurada a 31/12/2023 face ao valor total atribuído à EDL do GAL Terras Dentro 2020.

iii) Em 26/01/2023 verificou-se a atribuição de um reforço com verbas de overbooking de despesa pública à ELD do GAL Terras Dentro 2020 no valor de **324.894,41€**, totalizando assim o valor final de despesa pública de 3.724.258,63€ para a implementação da ELD deste GAL.

No que diz respeito à execução financeira do programa em 2023, foram **submetidos 37 pedidos de pagamento (PP)** para reembolso. Do trabalho de análise, verificação física dos investimentos realizados e validação dos pedidos de pagamento, resultou a validação 46 controlos administrativos (CAD) e a liquidação de 49. Dá-se nota de que existem PP submetidos no final de 2023, ocorrendo o CAD só em 2024 o que justifica a diferença entre os submetidos e os liquidados. O valor dos pedidos de pagamento liquidados, ou seja a despesa pública paga em 2023 foi de 487.560,79€.

PP submetidos	Controlos administrativos (CAD's) realizados /Origem					CAD's Validados	PP Liquidados
	PP	Alteração candidatura	Sanção	VFL	Controlo Integrado (IFAP)		
37	35	6	3	2	1	46	49

No que diz respeito às metas atingidas, registam-se os valores de 62 beneficiários apoiados e as seguintes taxas de execução por medidas acumuladas até ao final do ano 2023:

10.4 - Funcionamento e Animação – 54,88%

10.2 - Implementação das Estratégias – 67%

10.2.1.1 – 80,00%

10.2.1.2 – 48,00%

10.2.1.3 – 79,00%

10.2.1.6 – 64,00%

No que diz respeito aos indicadores verificou-se que o nº de beneficiários apoiados superou o valor previsto no plano de atividades. A taxa de execução da EDL aproximou-se da taxa prevista em plano (68%/70%) ainda que influenciada pelo reforço não previsto no plano de atividades, que a diminuiu.

Em maio de 2023 foi por fim lançado o aviso relativo à **OPERAÇÃO 10.1.1 - 1ª fase – reconhecimento de grupos de ação local e seleção das estratégias de desenvolvimento local (2023-2027)** que encerrou em agosto do mesmo ano, com o apoio do FEADER através do PEPAC. Este concurso destinou-se à qualificação de parcerias que reunissem as condições adequadas à submissão de uma EDL, à constituição e reconhecimento de um GAL com representatividade e à definição territorial. O GAL Terras Dentro apresentou a sua candidatura propondo o alargamento do território de intervenção a todo o concelho da Vidigueira e Montemor-o-Novo que mereceu aprovação por parte da Comissão do PEPAC.

Posteriormente haverá uma segunda fase, objeto de um convite futuro dirigido apenas aos GAL reconhecidos na 1ª fase, que se consubstanciará na submissão de um Plano de Implementação da EDL, tendo em vista darem resposta aos eixos que o PEPAC

reservar para financiamento das EDL. Esta 2ª fase provavelmente acontecerá durante o segundo semestre de 2024.

Como medidas de gestão e dinamização das medidas do PDR 2020 a equipa do GAL Terras Dentro participou em diversas ações de formação e sessões de esclarecimentos com o IFAP e com a AG do PDR 2020 e esteve em todos os encontros promovidos pela Federação Minha Terra que detém um papel importante, entre outros, no apoio ao desempenho das funções dos GAL relativas à implementação das estratégias de desenvolvimento local .

O GAL Terras Dentro 2020, à semelhança dos anos anteriores, mantém a divulgação dos instrumentos de financiamento disponíveis no jornal regional “Diário do Sul”, nas rádios locais, no site e *facebook* da Terras Dentro e na newsletter “Info-associados” da Federação Minha Terra. De realçar as sessões de divulgação/esclarecimentos realizadas, quer em modo presencial, quer via zoom, destinadas a potenciais promotores de projetos, na sequência do lançamento das medidas de apoio ao investimento no âmbito do PDR2020.

Os atendimentos presenciais e via zoom, o apoio telefónico e a comunicação por correio eletrónico da Equipa Técnica Local (ETL) na implementação da EDL do GAL Terras Dentro 2020 ocorreram de forma sistemática ao longo de todo o ano 2023.

Ainda sem constar como objetivo operacional, refere-se o *apor* significativo do **projeto VALOR – Valorizar o Alentejo e as Organizações**, para o objetivo estratégico “ Melhorar o tecido empresarial agrícola e não agrícola do território da Terras Dentro” .Cofinanciado através do aviso ALT20-64-2021-01-Capacitação institucional nas parcerias territoriais e setoriais, medida 11.2 - reforçar a capacidade de atores e redes para a promoção de ações de desenvolvimento territorial, o projeto decorreu entre 01 de junho de 2021 e 30 de junho de 2023. Por via da sua Ação 2 – Diagnosticar – foi realizado um diagnóstico participativo e para a sua concretização, foram realizados 20 *focus group*, em todas as freguesias do território de intervenção da Terras Dentro; foi realizado um workshop de Investigação apreciativa e um workshop sobre a metodologia *Dragon Dreaming*. Foram ainda realizadas 13 entrevistas a representantes de entidades parceiras e aplicados questionários aos envolvidos. Deste trabalho de diagnóstico resultou o desenho de uma estratégia de intervenção territorial da Terras Dentro.

Por via da Ação 3 – Capacitar - Foram realizadas 13 ações de capacitação sobre várias temáticas, de acordo com o que estava planeado e com as necessidades sinalizadas durante a execução do projeto. Temas como “Haja pão e inovação”, Inovação agrícola

– Alavanca para a agricultura sustentável, workshop sobre confiança criativa, contribuíram para o fortalecimento da atividade económica do território.

Ação 4 – Cooperar - No âmbito desta ação, cujo objetivo foi o de promover o trabalho cooperativo, foram realizadas 3 conferências, subordinadas a temáticas pertinentes para o desenvolvimento do território e na qual foram apresentados e discutidos os temas e propostas de trabalho a realizar. Dá-se como exemplo a conferência “Estratégia de intervenção territorial Terras Dentro.

Em suma os indicadores contratualizados foram de 43 ações de sensibilização/informação e de 50 entidades envolvidas nas mesmas. A operação ultrapassou os indicadores propostos tendo sido realizadas 72 ações e envolvidas 280 entidades.

Refere-se ainda o contributo do projeto **CLDS 4G de Viana do Alentejo** para o objetivo estratégico “Melhorar o tecido empresarial agrícola e não agrícola do território da Terras Dentro” com o desenvolvimento das atividades de empreendedorismo junto dos mais jovens tais como:

- i) "Innovation Challenge - Think Global, Act Local" que abrangeu 32 Alunos do ensino secundário do curso de desporto do ensino profissional;
- ii) A Feira das Profissões "O teu futuro começa agora: aqui podes encontrar a tua profissão" que contou com 250 Alunos do 2º e 3º ciclo e ensino secundário da EBSIS;
- iii) A Feira das Profissões "O teu futuro começa agora: aqui podes encontrar a tua profissão" que envolveu 33 empresários e entidades do concelho e região circundante;
- iv) A sessão de esclarecimento "Pequenos investimentos nas explorações agrícolas" e "Pequenos investimentos na transformação e comercialização de produtos agrícolas" que contou com a presença de 12 Empresários / pessoas individuais com atividade aberta.

## **Objetivo Operacional 2 – Executar o projeto de Cooperação Interterritorial “Turismo Fora de Horas”**

Este projeto de cooperação interterritorial pretende a criação de uma marca/Plataforma online com conteúdos de relevância, experimentação e conhecimento, de modo a promover a visitação às vilas, aldeias e lugares dos três territórios parceiros.

Tendo em conta que o desenvolvimento deste projeto é assente num conjunto de serviços externos contratados elencam-se as várias ações com os serviços realizados durante o ano 2023:

- Ação 1 - Desenvolvimento e Estratégia - decorreu o trabalho de consultoria estratégica e de acompanhamento pelo consultor contratado;

- Ação 2 - Diagnóstico e criação de conteúdos - Foi realizado todo o trabalho de diagnóstico e levantamento dos recursos existentes na zona de intervenção da Terras Dentro. Este trabalho foi feito internamente pelos técnicos da TD em parceria e articulação com os municípios;

- Ação 3 - Plataforma: construção e operacionalização - Foi finalizada a construção da plataforma digital;

- Ação 5 - Plano de comunicação - Foi finalizada a criação da Imagem Corporativa / Identidade Visual da Marca.

O projeto será concluído apenas no terceiro trimestre de 2024.

### **Objetivo Operacional 3 – Executar o projeto de Cooperação Transnacional “Inclui Rotas Sem Barreiras**

No ano 2023, este projeto caracterizou-se pela execução das ações de estímulo / capacitação para os agentes do setor turístico e das ações de sensibilização nas escolas do território de intervenção.

Foi concluída a atualização e restyling do guia técnico de acessibilidade e foram impressos os exemplares previstos em candidatura. Este guia é destinado aos empresários turísticos e potenciais investidores deste sector e compila as principais normas técnicas de acessibilidade para que as possam aplicar no desenvolvimento das suas atividades.

No princípio de março foram iniciados os trabalhos de preparação para a produção do filme de promoção do turismo acessível. Foi articulado entre os 6 parceiros do projeto a tipologia dos locais acessíveis e equipamentos a filmar nos respetivos territórios e definido o cronograma com as datas de recolha de imagens e som pela empresa VideoPlanos. Ainda que tivesse existido a necessidade de prorrogação de data para a entrega do filme, tendo em conta que foram recolhidas imagens em França, Espanha e Portugal em 6 territórios distintos, o filme foi concluído nesse ano.

Em maio de 2023 foram realizadas as Jornadas técnicas de Acessibilidade em Évora, Beja e Aljezur .Esta iniciativa técnica resultou de um protocolo estabelecido entre a Terras Dentro, a ESDIME, a Vicentina e a EMPA-Estrutura de Missão para a Promoção das Acessibilidades, tutelada pela Secretaria de Estado da Inclusão, do Ministério do Trabalho, Solidariedade e Segurança Social, que colabora na implementação das normas técnicas de acessibilidade, designadamente através da promoção de ações de disseminação de boas práticas e dinamização de ações que promovam mais e melhor acessibilidade para todos.

Com o objetivo de capacitar agentes locais com atividade empresarial turística e técnicos/as e com responsabilidade na conceção, planeamento e construção de obras e equipamentos em matérias relacionadas com a acessibilidade, as jornadas contemplaram três oficinas técnicas:

Oficina I - Legislação vigente sobre as normas técnicas de acessibilidade;

Oficina II - Acessibilidade na construção civil;

Oficina III – Produtos de Apoio/Boas práticas

No total das ações estiveram presentes 55 técnicos ligados a empresas do sector turístico, técnicos/as e empresas de planeamento e de construção civil e municípios.

Ainda em 2023 foram realizadas um total de 15 palestras nas escolas dos três territórios portugueses. O objetivo das palestras foi o de promover a formação cívica e cidadania em contexto escolar (2º e 3º ciclo) no que refere à igualdade de oportunidades e à não discriminação, dar a conhecer os diferentes tipos de deficiências e as suas limitações na prática do turismo e sensibilizar para a aceitação e a integração das pessoas com limitações funcionais por via da atividade turística. No território do GAL Terras Dentro foram realizadas palestras nas escolas de Alvito, Alcáçovas, Santiago do Escoural, Cuba e Vidigueira e contaram com um total de 80 participantes.

Os parceiros reuniram com uma periodicidade mensal o que permitiu o desenvolvimento das atividades assentes em preparações e tomadas de decisões por todos os parceiros.

Face aos indicadores previstos no plano de atividades, todos os indicadores foram cumpridos.

## **Obj. Estratégico 2 - Valorização dos produtos de base local**

### **Objetivo Operacional 1 - Executar o projeto Sal - Semear e Alimentar Local**

Neste projeto o GAL Terras Dentro é entidade coordenadora/promotora da parceria e abrange todo o território do Alentejo Central, tendo como parceiros formais a Comunidade Intermunicipal do Alentejo Central, o GAL Monte, o GAL Leader-Sor e o GAL Rota do Guadiana. A estes parceiros formais juntaram-se outros, informais, que terão também um papel importante na implementação do Projeto.

O objetivo da operação consiste em contribuir para a promoção, valorização e salvaguarda da dieta mediterrânica, através da informação, sensibilização e educação para uma alimentação e consumo saudáveis e sustentáveis junto das IPSS's, Escolas e stakeholders.



Esta operação, entre outras ações, pretende averiguar práticas de “modelos” de contratação pública que privilegiem as compras ecológicas e a diferenciação positiva da produção local e de modos de produção sustentáveis. Estudar modelos de ementas a partir da produção local e sazonal, baseados em modelos existentes passíveis de serem transferidos para o território com previsível impacto direto nos produtores agrícolas dos vários territórios parceiros.

Em 2023 foram executadas as seguintes ações:

1 – Sistematização e disponibilização de informação técnica e científica à ação coletiva

Objetivo: mobilizar e reunir as entidades intervenientes em cada concelho

Foram previstas efetuar 14 reuniões e envolver 70 participantes.

Foram realizadas 26 reuniões, incluindo os 14 municípios do Alentejo Central e foram envolvidos 80 participantes.

- Foram identificados 75 produtores e feito o levantamento da produção hortícola.

2 – Ações de sensibilização às escolas

O projeto previa a realização de 5 ações e envolver 15 participantes em cada uma ( 75 no total), a produção de um jogo pedagógico e 4 vídeos sobre alimentação saudável.

Sobre os materiais pedagógicos foi concluído o processo de contratação pública e foi iniciada a fase de produção.

No total foram realizadas 20 ações, envolvidas 393 crianças e 33 docentes e assistentes operacionais. A saber:

- Vendas Novas, 8 ações, 215 crianças;

- Portel, 5 ações, 144 crianças;

- Viana do Alentejo, 4 sessões, 34 crianças;

3 – Ações de sensibilização às IPSS

Foram previstas a realização de 4 ações em 4 instituições, envolvendo 5 beneficiários em cada uma delas.

Em 2023 foram realizadas as 4 ações e envolvidos 35 participantes: 11 no Alandroal , 11 no Redondo e 13 em Mora.

4 – Organização de Workshops

Foram previstos em candidatura a realização 5 workshops e envolver 15 participantes em cada um.

Em 2023 foram realizados 2 workshops : em Évora que contou com 27 participantes e em

Mourão com 24 participantes.

### **Objetivo Operacional 1 -Executar o projeto Terra Alimenta -Transição para um Sistema Alimentar Territorializado**

Neste Projeto a Terras Dentro é entidade parceira, sendo a Esdime o GAL coordenador e promotor e abrange todo o Baixo Alentejo.

Entre outros objetivos específicos, pretende fortalecer e impulsionar a ação coletiva regional para a implementação de Sistemas Alimentares Territorializados (SAT) que promovam uma alimentação sustentável, saudável e tendencialmente de base local. No projeto, entre outras atividades, encontra-se previsto o desenvolvimento de uma base de dados da produção Local – produtores (agricultura familiar), produção e potencialidades de abastecimento das cantinas de restauração coletiva e uma proposta preliminar de um SAT no Baixo Alentejo.

As atividades a realizar pela Terras Dentro enquanto entidade parceira, estão previstas apenas em 2024.

Sempre numa perspetiva de desenvolvimento integrado e dignas de nota referem-se algumas atividades desenvolvidas em 2023 pelo **Projeto Cresce e Aparece – E8G** que contribuíram para a Valorização dos produtos de base local : a criação de duas hortas biológicas (Agrupamento de Escolas de Vidigueira e Escola Profissional de Cuba) que teve como objetivo consciencializar e desenvolver conceitos de sustentabilidade, cultura, reciclagem, reutilização e a importância da utilização de produtos locais e de época junto dos mais jovens.

Também de grande relevância foi a organização do evento “O Pão da Nossa Terra”, realizado em parceria com a Escola Profissional de Alvito, na Pousada Castelo de Alvito, contando com 77 crianças e jovens, 8 familiares e 37 outros participantes entre os quais turistas que visitavam Alvito. Esta atividade envolveu diversos produtores locais, a realização de um atelier de padaria com o ex-aluno da Escola Profissional de Alvito onde os alunos puderam experienciar a arte de fazer pão, a confeção de um pequeno lanche pela turma de Técnicos de Cozinha/pastelaria com recurso somente a produtos locais.

No ano 2023 o GAL Terras Dentro 2020 continuou a **promover e a divulgar os produtos locais**, o património cultural e tradicional em várias feiras e certames, das quais salientamos a Feira D’Aires em Viana do Alentejo, a Feira do Chocalho e Semana Cultural de Alcáçovas, a Festa do Nosso Pão em Cuba, a Feira dos Santos de Alvito, a Feira do Montado, o Festival das Sopas de Montemor-o-Novo, entre outras.

Salientam-se ainda algumas **participações da equipa Terras Dentro** em iniciativas relacionadas com este Setor, nomeadamente:

- Receção e acompanhamento de uma Delegação de 23 técnicos e coordenadores de um GAL da Estónia aos projetos da Terras Dentro;
- Receção e acompanhamento de um grupo de alunos do 2º ano do Curso de Geografia da Universidade de Évora aos projetos da Terras Dentro;
- Participação na Preparação das Parcerias para a Coesão não Urbanas no âmbito do Programa Regional Alentejo 2030;
- Encontro Nacional Leader 2023 – Arouca;
- Participação no Webinário CAP – Apresentação das Medidas 10211 e 10212;
- Workshop “Monitorização DLBC” – Mértola;
- Oradores na Conferencia “El Grupo de Acción Local Terras Dentro. 32 años de História” dentro de las II Jornadas de Campo “Contextos de desarrollo local: Alentejo (Portugal)”;
- Apresentação dos resultados preliminares da Estratégia do GAL Terras Dentro aos seus parceiros;

## **Educação e Formação**

A educação e formação é uma das componentes essenciais do desenvolvimento local e parte integrante da estratégia de desenvolvimento e crescimento das comunidades, sendo esta área completamente transversal a toda a intervenção da Terras Dentro e de praticamente de todos os projetos que se desenvolvem. Tendo a preocupação de ajustar a intervenção às oportunidades e aos desafios da sociedade e das pessoas com o qual se coopera.

De seguida apresentam-se as principais atividades realizadas durante o ano de 2023, cujo objetivo transversal assentou na concretização de atividades que contribuíssem para o desenvolvimento de aprendizagens, conhecimento e posteriormente de

competências, com vista ao desenvolvimento pessoal, profissional e social das pessoas e tendo sempre em vista o bem-estar das comunidades.

## **OBJETIVO ESTRATÉGICO 1 - Contribuir para a qualificação da população**

### **Objetivo Operacional 1 – Promover e executar ações de formação certificadas**

Foi realizada uma ação de formação em Comunicação e relacionamento Interpessoal de 25 horas para 12 formandos/as. O que totaliza um volume de formação de 300 horas.

A Terras Dentro realiza formação certificada de acordo com as solicitações que recebe das entidades com o qual trabalha, como esta formação que se concretizou no início de 2023.

### **Objetivo Operacional 2 – Realizar ações de capacitação e de promoção de competências**

Durante o ano de 2023 foram realizadas ações de capacitação em várias temáticas, oficinas, workshops, sessões de orientação vocacional, tutorias e apoio ao estudo. As ações concretizadas excederam muito a previsão inicial, concorrendo desta forma para o cumprimento dos objetivos previstos.

As atividades, elencadas de seguida, foram desenvolvidas no âmbito dos projetos promovidos pela Terras Dentro, nomeadamente os CLDS 4G – Contratos Locais de Desenvolvimento Local, com intervenção nos concelhos de Viana do Alentejo, Cuba, Alvito e Vidigueira e que têm como objetivo promover a inclusão social de grupos populacionais desfavorecidos contribuindo para o desenvolvimento e promoção de competências.

<b>Ações</b>	<b>Atividade</b>	<b>Nº de sessões</b>	<b>Nº de participantes</b>	<b>Projeto</b>
<b>Ações de capacitação</b>	Ação de capacitação em parentalidade consciente Porta-se bem ou porta-se mal	1	11	Rumo Certo - CLDS - 4G - Viana do Alentejo
	Ação de capacitação em parentalidade consciente Porta-se assim porquê?	1	7	Rumo Certo - CLDS - 4G - Viana do Alentejo
	Ação de capacitação em parentalidade consciente O que é que eu posso fazer?	1	10	Rumo Certo - CLDS - 4G -

				Viana do Alentejo
Ação de capacitação em parentalidade consciente O que é que lhe posso dizer?	1	9		Rumo Certo - CLDS - 4G - Viana do Alentejo
Direitos e Deveres	1	11		Rumo Certo - CLDS - 4G - Viana do Alentejo
Orçamento Familiar e alimentação saudável – Ementas económicas	1	15		Rumo Certo - CLDS - 4G - Viana do Alentejo
Programa de capacitação de competências pessoais e emocionais	6	36		Vita 9 – CLDS – 4G - Alvito
Programa de capacitação de gestão doméstica	3	10		Vita 9 – CLDS – 4G - Alvito
Programa de capacitação financeira	2	10		Vita 9 – CLDS – 4G - Alvito
Finanças Pessoais em tempos de crise	2	13		Vita 9 – CLDS – 4G - Alvito
Alimentação Saudável	1	11		Vita 9 – CLDS – 4G - Alvito
Capacitação em programas de rádio	6	2		Vita 9 – CLDS – 4G - Alvito
Gestão das emoções e inteligência emocional	1	9		Vita 9 – CLDS – 4G - Alvito
TIC	18	12		Vita 9 – CLDS – 4G - Alvito
Capacitação Familiar em parentalidade consciente e positiva	4	12		Co(n)Vida – CLDS – 4G - Cuba

<b>Ações de Orientação vocacional</b>	Futurália	1	32	Rumo Certo - CLDS - 4G - Viana do Alentejo
<b>Tutorias e apoio ao estudo</b>	Apoio ao Estudo	72	22	Rumo Certo - CLDS - 4G - Viana do Alentejo
	Oficina de Inglês	47	15	Rumo Certo - CLDS - 4G - Viana do Alentejo
	Apoio ao estudo	18	12	Vita 9 – CLDS. 4G - Alvito

Outro projeto responsável pela realização de ações no âmbito da atividade educativa e formativa, tais como ações de capacitação, workshops, conferências e seminários, foi o projeto **VALOR – Valorizar o Alentejo e as Organizações**, cujo objetivo assentou na valorização do território através da construção de processos colaborativos que permitissem o reforço da capacitação das organizações e atores locais. As atividades realizadas no âmbito deste projeto em 2023 foram as seguintes:

	<b>Atividades</b>	<b>Participantes</b>	<b>Localidade</b>
<b>Ações de Capacitação</b>	Finanças para não financeiros	8	Alcáçovas
	Noções básicas de contabilidade	9	Alcáçovas
	Comunidades de Energia Renovável	18	Alcáçovas
	Inovação Agrícola – Alavanca para a agricultura sustentável	12	Alcáçovas
	Agenda 2030 e os desafios do território	25	Alcáçovas
<b>Workshop</b>	Confiança Criativa	25	Alcáçovas
	Transição Digital e energética	18	Alcáçovas

<b>Conferências e seminários</b>	Estratégia de intervenção territorial -Diagnóstico Participativo	100	Vidigueira
----------------------------------	--	-----	------------

Os projetos Escolhas 8ª geração, nomeadamente o **Cresce e Aparece** - que tem intervenção em Cuba, Vidigueira e Alvito, e o **Monte Dentro**, com intervenção no concelho de Montemor-o-Novo, têm como público alvo crianças e jovens, sendo também responsáveis pelo desenvolvimento de atividades de capacitação e promoção de competências em várias temáticas, designadamente:

Projeto	Atividades	Nº de atividades realizadas	Participantes
<b>Monte Dentro</b>	Competências TIC	484	362
	Competências socio emocionais e cognitivas	377	425
	Promoção de sucesso escolar	446	239+268
	Promoção da Cidadania ativa	69+407	184+279
	Competências parentais	20	34
	Promoção da saúde	90+326	234+272
	Alfabetização e/ou competências básicas	135	47
<b>Cresce e Aparece</b>	Desenvolvimento de competências em TIC	313	235
	Promoção do Sucesso Escolar	458	323
	Promoção de participação cívica e	227	223

## **OBJETIVO ESTRATÉGICO 2 – Reforçar os processos colaborativos no âmbito da Educação e Formação**

**Objetivo Operacional 1** – Participar nas reuniões dos conselhos municipais e consultivos

O trabalho em parceria é fulcral e determinante para o sucesso e concretização dos objetivos a que nos propomos bem como resposta às necessidades sinalizadas no decorrer da intervenção. Neste sentido a Terras Dentro continua a trabalhar articuladamente no desenvolvimento de processos educativos integrando redes de trabalho de cariz nacional, regional e local, designadamente: integra o grupo de trabalho Educação, Cidadania e Igualdade dinamizado pela Animar, integra o Conselho Municipal e Geral de Educação de Viana do Alentejo, o Conselho Consultivo da Escola Profissional de Alvito e da Escola Profissional de Cuba e a rede local de Educação do concelho de Cuba.

## **OBJETIVO ESTRATÉGICO 3 – Garantir a capacitação e reciclagem dos recursos humanos**

**Objetivo Operacional 1** – Participar em ações de formação, capacitação, congressos e workshops

Uma das preocupações da equipa da Terras Dentro é a manutenção do conhecimento e sempre que possível estar atualizada e ajustada, face aos desafios e às necessidades conjunturais da sociedade e especificamente das comunidades com as quais se colabora. Por isso o interesse em frequentar ações de capacitação, workshops e ações formação no sentido da equipa desenvolver competências que cooperem para o desenvolvimento de uma melhor intervenção e para uma maior eficiência no trabalho que se desenvolve.

No ano de 2023 a equipa Terras Dentro cumpriu na sua maioria as horas de formação obrigatórias por lei e por colaborador/a em diversas áreas temáticas e de acordo com as exigências sentidas nos projetos a desenvolver. O quadro que se segue resume as temáticas e as ações frequentadas pelas/os colaboradoras/es durante o ano de 2023:

<b>Ação</b>	<b>Tema</b>	<b>horas</b>
<b>Workshop</b>	Confiança Criativa	4
<b>Formação</b>	Inquérito Apreciativo na Intervenção Familiar e Comunitária	12
<b>Formação</b>	Supervisão em Trabalho Social	12
<b>Workshop</b>	Diagnóstico participativo	4



<b>Formação</b>	Registo no Portal e Formulário IB	7
<b>Capacitação</b>	Finanças para não financeiros	4
<b>Capacitação</b>	CCP – Procedimentos de Contratação Pública	8
<b>Workshop</b>	Monitorização DLBC	4
<b>Formação</b>	Cidadania e Igualdade de Género	21
<b>Capacitação</b>	Comunicação Digital	8
<b>Workshop</b>	Clown em contextos específicos	6
<b>Formação</b>	Cálculo de Mensalidades dos Utentes nas IPSS	6
<b>Capacitação</b>	– Boas práticas e recentes alterações ao CCP	8
<b>Capacitação</b>	Noções básicas de contabilidade	4
<b>Capacitação</b>	Elaboração de Escalas de Trabalho por Turnos	8
<b>Workshop</b>	Alimentação sustentável e promoção de saúde animal e sanidade vegetal	4
<b>Formação</b>	Oficinas de Reflexão Interpares para a construção de referencial	10
<b>Formação</b>	Formação Profissional de Cidadania e Igualdade de Género I	21
<b>Formação</b>	Novas Descobertas: Animação e Liderança para a Regeneração	92
<b>formação</b>	Riscos de Catástrofe, medidas de autoproteção e apoio à população	3
<b>Formação</b>	Capacitação de técnicos/as que intervêm com pessoas portadoras de doença mental	46
<b>Formação</b>	Agenda do Trabalho Digno e de Valorização dos Jovens no Mercado de Trabalho	5
<b>Capacitação</b>	Técnicas de Apresentação e Comunicação ao Público	8
<b>Capacitação</b>	Infografias	6
<b>Workshop</b>	Transição Digital e Energética	4
<b>Capacitação</b>	Comunidades de Energia Renovável	4
<b>Capacitação</b>	Gestão de Tempo e Organização do Trabalho	8
<b>Capacitação</b>	Inovação Agrícola – Alavanca para a agricultura sustentável	4

<b>Capacitação</b>	Agenda 2030 e os desafios do território	4
<b>Formação</b>	Inteligência Emocional e Produtividade	21
<b>Formação</b>	RCA 2023 – Recolha do Controlo Administrativo	8
<b>Formação</b>	Intervenção Psicológica em Situações de Violência Doméstica	10
<b>Formação</b>	Capacitação de técnicos/as que intervêm na área da Gerontologia	46
<b>Formação</b>	Teoria da Mudança Comportamental	42
<b>Capacitação</b>	Estratégia Regional de adaptação às alterações climáticas do Alentejo	4
<b>Formação</b>	Snoezelen – Estimulação Multissensorial	25
<b>Formação</b>	Avaliação de risco e verificações administrativas nas medidas de investimento	14
<b>Formação</b>	Conceito Ubuntu e os seus pilares – autoconhecimento, autoconfiança, resiliência, empatia e serviço	14
<b>Formação</b>	Atendimento Inclusivo	20

Pelo exposto consideramos que o objetivo estratégico e operacional foi largamente cumprido.

### **Intervenção Social**

Aqui será realizada uma avaliação quanto ao nível de cumprimento dos objetivos definidos e resultados estimados no Plano de Atividades do Setor de Intervenção Social em 2023.

A Terras Dentro trabalha de forma integrada o desenvolvimento local e os projetos da área social que candidata, planeia e executa são parte integrante de uma estratégia geral da entidade para os territórios e suas comunidades. Atua com eficiência e eficácia no desenvolvimento de um conjunto diversificado de competências como, o conhecimento profundo do território e da realidade em que se insere; uma visão global dos processos de desenvolvimento, o que lhe permite apresentar propostas inovadoras e adaptadas às necessidades sentidas. Todo este trabalho é feito numa lógica de trabalho colaborativo com os parceiros locais, articulado e integrado no território.

Na área da intervenção social são desenvolvidos projetos e iniciativas direcionadas para públicos vulneráveis e em risco de exclusão, nomeadamente famílias e agregados familiares com crianças e jovens em risco de pobreza e exclusão social; mulheres em situação de desemprego e de vulnerabilidade social; idosos; adultos desempregados de longa duração e outros públicos em situação de desemprego, entre outros. O foco desta intervenção social desenvolvida na zona de intervenção da Terras Dentro, visa a melhoria da qualidade de vida e bem-estar da população, com o objetivo de alcançar um território mais coeso e inclusivo.

A equipa técnica da Terras Dentro está dividida pelos 6 concelhos da zona de intervenção: Alvito, Cuba, Montemor-o-Novo, Portel, Viana do Alentejo e Vidigueira. Esta descentralização dos recursos humanos pelos diferentes concelhos, consoante os projetos que estão em execução permite a realização de uma intervenção de proximidade com a comunidade, o público-alvo prioritário de cada projeto e um contacto com os parceiros. Esta proximidade tem inúmeras vantagens, permite que os destinatários das intervenções nos conheçam e sempre que necessitem vão ter com os técnicos, permite um maior conhecimento da realidade e uma maior colaboração com diversos atores locais.

Esta proximidade também agiliza a participação da TD nas diversas estruturas de intervenção social nestes concelhos. Desta forma continuamos a ter uma presença e participação assídua e contínua nos diversos CLAS – Conselhos Locais de Ação Social; NLI – Núcleo Local de Intervenção; CPCJ; núcleos executivos; EAPN; Rede Construir Juntos; Conselho Municipal de Saúde, entre outros.

Durante o ano de 2023 a Terras Dentro implementou e executou 9 projetos de intervenção social, nomeadamente:

- 4 Contratos Locais de Desenvolvimento Social 4G (CLDS). Estes projetos tiveram início em 2019 e tinham o seu final previsto para 31 de dezembro de 2022, no entanto foi dada, pelo Instituto de Segurança Social (ISS), a entidade gestora deste programa, a possibilidade de serem prorrogados. Isto permitiu um reforço da intervenção realizada pelas 4 equipas no terreno.

- “Vita9 - 4G” no concelho de Alvito com término a 30 de setembro;
- “Cuba (Con)Vida - 4G” no concelho de Cuba com término a 30 de junho;
- “Rumo Certo - 4G” no concelho de Viana do Alentejo com término a 9 de setembro;
- “Futuro Ativo - 4G” no concelho de Vidigueira com término a 30 de setembro;

- 2 projetos do Programa Escolhas 8G e 9G. No ano de 2023 existiram 2 gerações de Programa Escolhas, ainda estava a ser executada a 8G e em julho foram realizadas e submetidas as candidaturas à 9 Geração. Desta forma a 8 Geração terminou a 30 de setembro e a 9 Geração iniciou a 1 de outubro. Houve assim uma continuidade temporal na intervenção realizada, que só sofreu alguns ajustes nos objetivos e atividades. Esta alteração de objetivos e atividades foi necessária para responder a novos problemas que foram identificados pela equipa e pelas entidades parceiras.

- Monte Dentro-E8G e 9G no concelho de Montemor-o-Novo;
- Cresce e Aparece-E8G com carácter intermunicipal em Alvito, Cuba e Vidigueira

- 1 projeto de Mediadores Municipais e Interculturais, coordenado pela Câmara Municipal de Alvito e em que somos entidade parceira, no concelho de Alvito que terminou em maio de 2023

- 1 projeto na área do turismo acessível, na vertente da cooperação do Desenvolvimento Local de Base Comunitária (DLBC) “Include Rotas sem Barreiras”

- Foi também finalizada em 2023 a elaboração e implementação do Plano para a Igualdade no concelho de Viana do Alentejo.

<b>Atividades Desenvolvidas</b>			
<b>Desenvolver ações de intervenção familiar e parental interventiva da pobreza</b>	<b>Número de sessões</b>	<b>Número de participantes</b>	<b>Projetos</b>
Sessões de intervenção familiar, visitas domiciliárias e apoio psicossocial	35	21	CLDS4G Cuba / CLDS4G Vidigueira / CLDS4G Alvito/ CLDS4G Viana
Atendimentos Sociais	68	41	CLDS4G Alvito/ CLDS4G Viana / CLDS 4G Cuba / CLDS Vidigueira
<b>Desenvolver ações de inclusão social a idosos</b>	<b>Número de sessões</b>	<b>Número de participantes</b>	<b>Projetos</b>
Sessões de apoio a idosos e de prevenção de isolamento	4	45	CLDS4G Alvito / CLDS4G Viana
Sessões promotoras de apoio psicossocial e cognitivo	3	15	CLDS4G Alvito
<b>Desenvolver ações de apoio a processos de integração profissional, social e pessoal</b>	<b>Número de sessões</b>	<b>Número de participantes</b>	<b>Projetos</b>
Sessões de procura ativa de emprego; Medidas ativas de emprego; Elaboração de CV; Simulação de entrevistas, e encaminhamento para ofertas de emprego	38	27	E8G Monte Dentro / CLDS4G Cuba / CLDS4G Vidigueira/ CLDS4G Viana
Sessões de apoio à requalificação profissional / Job Match / Apoio para a criação do próprio emprego	25	19	CLDS4G Vidigueira / CLDS4G Viana

<b>Desenvolver ações de promoção de participação cívica e/ou comunitária e/ou associativa</b>	Número de sessões	Número de participantes	Projetos
Sessões de apoio à criação de associações de jovens/estudantes; Segurança e prevenção rodoviária; Direitos e deveres dos cidadãos; Acessibilidades; Caminhadas; Prevenção de consumos, entre outras	541	502	E8G Cresce e Aparece / E8G Monte Dentro/ CLDS 4G Cuba / CLDS4G Vidigueira/ CLDS4G Alvito/ CLDS4G Viana/ Include
<b>Desenvolver ações de promoção de igualdade de género e/ou igualdade de oportunidades e/ou violência no namoro</b>	Número de sessões	Número de participantes	Projetos
Sessões de informação e sensibilização na escola e para a comunidade sobre: Igualdade de género; Igualdade de oportunidades; Violência no namoro; Bullying, entre outras	57	222	E8G Cresce e Aparece / E8G Monte Dentro / CLDS4G Cuba / CLDS4G Vidigueira/CLDS4G Alvito/ CLDS4G Viana

Neste ano foram desenvolvidas inúmeras atividades no âmbito da intervenção social e é importante referir alguns dos temas abordados nestas diversas ações: acessibilidades, promoção dos direitos das crianças, voluntariado, alimentação saudável, diabetes, demências, tráfico de seres humanos, bullying, cyberbullying, internet segura, igualdade de género, violência no namoro, parentalidade positiva, participação comunitária, gestão financeira, gestão do tempo, prevenção de maus tratos na infância, saúde sexual e reprodutiva, dependências na adolescência, direitos das crianças, direitos e deveres dos cidadãos, entre muitos outros. Foram também realizados diversos campos de férias direcionados para crianças e jovens, e diversas atividades lúdicas e pedagógicas como peddy paper, caça ao tesouro, sessões de cinema, atividades intergeracionais. Estas atividades foram, muitas delas, desenvolvidas em articulação e parceria com entidades locais dos concelhos de Alvito, Cuba, Viana do Alentejo, Vidigueira, Montemor-o-Novo, nomeadamente Agrupamentos de Escola, Escolas Profissionais, GNR, NAV, Autarquias locais, Juntas de Freguesia, CPCJ, empresas, Centro de saúde, Segurança Social, Santa Casa da Misericórdia, Estivemos também presentes em diversas feiras e eventos locais a promover o trabalho que é desenvolvido localmente nas comunidades.

## Cooperação para o Desenvolvimento

Em 2023 este setor contou com a execução de 3 projetos de cooperação, nomeadamente:

- 1) O projeto de cooperação transnacional “**Montado – Conservação e Valorização**”, desenvolvido em parceria com o GAL ADERCO (Espanhol), o GAL Pays Pyrénées Méditerranée (Francês) onde a Terras Dentro, é a entidade Coordenadora e é desenvolvido no âmbito do PDR2020. O objetivo deste projeto está implícito no seu nome, pois pretende alertar para a importância de valorizar, conservar e proteger este ativo tão valioso económica e socialmente e para o qual ainda é necessário trabalhar e investir muito para que não desapareça das nossas paisagens, visto estar em risco em muitos territórios.
- 2) O projeto de Cooperação Transnacional “**Include Rotas Sem Barreiras**”, cujo grupo Coordenador é novamente o GAL Terras Dentro 2020 e as entidades parceiras são: GAL Al Sud – Esdime – Portugal; GAL ADERE 2020 – Vicentina – Portugal; GAL ADERCO – Asociación para el Desarrollo Rural de la Comarca de Olivenza - Espanha; GAL CEDECO-Tentudía – Centro de Desarrollo Comarcal de Tentudía- Espanha; GAL Pithiverais et Gâtinais – França. O objetivo deste projeto é a sensibilização para a diferença promovendo a igualdade de oportunidades na lógica das acessibilidades para todos/as.
- 3) O projeto de Cooperação Interterritorial “**Turismo Fora D’Horas**”, que é liderado pela Associação Vicentina do Algarve e tem como parceiras a Terras Dentro e a Esdime do Alentejo.

Neste projeto foram realizados vários encontros de parceiros, e o ano 2023 contou com o desenvolvimento dos serviços de consultoria estratégica e acompanhamento do projeto, o serviço de criação de imagem corporativa e identidade visual da marca e o início do procedimento para a aquisição de serviços para a construção de plataforma digital. Foi definida e concertada a metodologia de recolha de informação para a plataforma entre os grupos parceiros e consensualizada a imagem da marca.

Desta forma e focando nos objetivos descritos em plano de atividades para 2023, podemos dizer que cumprimos claramente o **Objetivo Operacional – Executar projetos de cooperação transnacional e interterritorial** com a execução dos 4 projetos previstos e o envolvimento de 13 parceiros no total. No entanto não foi possível cumprir o **Objetivo Operacional – Candidatar novos projetos na área da cooperação para o desenvolvimento**, onde estava prevista a candidatura a 1 projeto novo, mas que não se concretizou.

## **PARTE II – PROJETOS REALIZADOS**

Neste capítulo procedemos a uma sintética apresentação dos projetos e atividades desenvolvidas durante o ano 2023.

## Projeto Cresce e Aparece E8G – Cuba, Alvito e Vidigueira (Escolhas 8ª Geração)

Data Início	Data Fim	Resumo do Projeto	Atividades	Programa (% de financiamento)	Parcerias	Resultados Alcançados	Montante aprovado no total do projeto	Taxa de Execução 2023
abril 2021	setembro 2023	O Projeto Cresce e Aparece – E8G, visa a integração de crianças e jovens entre os 6 e os 25 anos e seus familiares através de metodologias que potenciam a educação, a inclusão digital, hábitos de vida saudáveis e a participação cívica e comunitária.	<ul style="list-style-type: none"> <li>- De A a Z;</li> <li>- CigSupera;</li> <li>- Globaliza-te;</li> <li>- TrocaTemas;</li> <li>- ReCriar;</li> <li>- Força Jovem;</li> <li>- ImaginArte;</li> <li>- Zimbora;</li> <li>- Cultiva-te;</li> <li>- Aprender +.</li> </ul>	ESCOLHAS (100%)	<ul style="list-style-type: none"> <li>Câmaras Municipais de Alvito; Cuba; Vidigueira</li> <li>Agrupamento de Escolas de Alvito</li> <li>Agrupamento de Escolas da Vidigueira</li> <li>Agrupamento de Escolas de Cuba</li> <li>CPCJ de Alvito; Cuba; Vidigueira</li> <li>Escola Profissional de Alvito; Cuba</li> <li>Clube da Natureza de Alvito</li> <li>LigArte</li> <li>Associação de Pais e Encarregados de Educação do Agrup. de Escolas de Vidigueira</li> </ul>	<ul style="list-style-type: none"> <li>- Taxa de execução de 98%, sendo 96% na Medida I e 100% na Medida III</li> <li>- nº total de participantes únicos 2023: 193</li> <li>- nº total de participantes únicos acumulado 2021-2023: 389</li> </ul>	117.600,00 € (apoio Escolhas)	98%



## Projeto Cresce e Aparece E9G – Cuba, Alvito e Vidigueira (Escolhas)

Data Início	Data Fim	Resumo do Projeto	Atividades	Programa (% de financiamento)	Parcerias	Resultados Alcançados	Montante aprovado no total do projeto	Taxa de Execução 2023
outubro 2023	setembro 2026	O Projeto Cresce e Aparece – E9G, visa promover a plena integração de crianças e jovens na comunidade através de metodologias de educação não formal que potenciem a aquisição de competências, o sucesso escolar, hábitos promotores de uma vida saudável, participação comunitária e o pensamento crítico.	<ul style="list-style-type: none"> <li>-+ Sucesso</li> <li>- Upload</li> <li>- Dinamiza-te</li> <li>- MultiArte</li> <li>- VidaAtiva</li> <li>- All-In</li> </ul>	Programa Escolhas 77%  Parceiros 23%	Câmaras Municipais de Alvito; Cuba; Vidigueira  Agrupamento de Escolas de Alvito  Agrupamento de Escolas da Vidigueira  Agrupamento de Escolas de Cuba  CPCJ de Alvito; Cuba; Vidigueira  Escola Profissional de Alvito; Cuba  Clube da Natureza de Alvito  LigArte  Associação de Pais e Encarregados de Educação do Agrup. de Escolas de Vidigueira	<ul style="list-style-type: none"> <li>- Taxa de execução de 107%, sendo 108% na Medida I e 104% na Medida II</li> <li>- nº total de participantes únicos 2023: 185</li> </ul>	229.800,00€  (Programa Escolhas)	107%

Projeto Monte Dentro E8G – Montemor-o-Novo (Escolhas 8ª Geração)

Data Início	Data Fim	Resumo do Projeto	Atividades	Programa (% de financiamento)	Parcerias	Resultados Alcançados	Montante aprovado no total do projeto	Taxa de Execução (acumulada) Dez 2023
Abril 2021	Set 2023	Este projeto tem como objetivo geral promover a inclusão social e a literacia digital de crianças, jovens e suas famílias, potenciando a redução do absentismo e abandono escolar, a promoção do sucesso escolar e consciencialização dos indivíduos como agentes de mudança social.	Teatrices do Catacuzes Nativos Digitais Happy School Happy Life 1 Bigo, 2 Bigos Apoio ao estudo Be cool, be healthy Deslizar Articularte Lá For a	ESCOLHAS  (100%)	- Câmara Municipal de Montemor-o-Novo  - Agrupamento de Escolas de Montemor-o-Novo  - Cercimor – Cooperativa para a educação, reabilitação, capacitação e inclusão de Montemor-o-Novo  - União das freguesias de Vila do Bispo e Silveiras  - CELF- Centro de Línguas e Formação  - Porta Mágica Associação  - Associação Marca ADL	-Taxa de execução global (%): <b>100% com 435 participantes no projeto</b>  -nº total de participantes diretos: 50  - nº total de participantes indiretos: 385  - nº de participantes envolvidos na Medida I Educação, Inclusão Digital, Formação e Qualificação: <b>286 participantes com 369 sessões realizadas*</b>  - nº de participantes envolvidos na Medida III Dinamização Comunitária, Saúde, Participação e Cidadania: <b>267 participantes com 407 sessões realizadas*</b>   *existem crianças e jovens que participam em mais do que uma atividade do projeto e em mais do que uma medida	117.600,00 €  (apoio Escolhas)	

Projeto Monte Dentro E9G – Montemor-o-Novo (Escolhas 9ª Geração)

Data Início	Data Fim	Resumo do Projeto	Atividades	Programa (% de financiamento)	Parcerias	Resultados Alcançados	Montante aprovado no total do projeto	Taxa de Execução (acumulada) Dez 2023
Out 2023	Set 2026	Este projeto tem como objetivo geral promover a inclusão social e a literacia digital de crianças, jovens e suas famílias, potenciando a redução do absentismo e abandono escolar, a promoção do sucesso escolar e consciencialização dos indivíduos como agentes de mudança social.	Medida I- Educação, Formação e Emprego 2.0Dig Job Sharing Explora + Espaço Ser Mais Família Medida II- Dinamização Comunitária e Cidadania Estima-te Chinchilar Pensa e Cria EmocionArte	ESCOLHAS (100%)	- Terras Dentro (Entidade Gestora e Promotora) - Câmara Municipal de Montemor-o-Novo - Agrupamento de Escolas de Montemor-o-Novo - Cercimor – Cooperativa para a educação, reabilitação, capacitação e inclusão de Montemor-o-Novo - União das freguesias de Vila do Bispo e Silveiras - Porta Mágica Associação de Solidariedade Social - Associação Marca ADL - Espaço do Tempo - Rugby Club de Montemor - Escola em Movimento- Associação de Pais - Make Noise	-Taxa de execução global (%): 105% <b>com 247 participantes no projeto</b> -nº total de participantes diretos: 37 - nº total de participantes indiretos: 210 - nº de participantes envolvidos na Medida I Educação, Inclusão Digital, Formação e Qualificação: <b>126 em 99 sessões realizadas</b> - nº de participantes envolvidos na Medida III Dinamização Comunitária, Saúde, Participação e Cidadania: <b>238 em 130 sessões</b> *existem crianças e jovens que participam em mais do que uma atividade do projeto e em mais do que uma medida	229,800,00 € (apoio Escolhas)	

DLBC - Desenvolvimento Local de Base Comunitária/ Estratégia de Desenvolvimento Local / GAL Terras Dentro 2020

Componente FEADER (PDR 2020 MEDIDA 10 LEADER)

Data Início	Data Fim	Resumo do Projeto	Atividades	Programa/Medida (% de financiamento)	Parcerias	Resultados Alcançados	Montantes aprovados (por Fundo)	Taxa de Execução (acumulada) Dez 2023
Jan. 2022	Dez. 2024	<p>Implementação de uma Estratégia de Desenvolvimento Local concebida em parceria no território de intervenção do Grupo de Ação Local (GAL) Terras Dentro 2020 do qual a Terras Dentro é entidade Gestora.</p> <p>Cogestão de apoios para as seguintes áreas da Medida Leader:</p> <p>10.2.1.1 – Pequenos Investimentos nas explorações agrícolas</p> <p>10.2.1.2 – Pequenos investimentos na transformação e comercialização de produtos agrícolas;</p> <p>10.2.1.3 – Diversificação de atividades na exploração agrícola;</p> <p>10.2.1.4 – Cadeias curtas e mercados locais;</p> <p>10.2.1.5 – Promoção de produtos de qualidade;</p>	<p>Análise e aprovação de candidaturas, preparação de contratos dos promotores, acompanhamento de execução de projetos e análise e validação de pedidos de pagamento.</p> <p>Ações de animação do território de intervenção e aquisição de competências do GAL</p>	<p>PDR 2020</p> <p><b>10.4 Funcionamento e Animação-2ª FASE - Despesa total 2022/2024: 493.667,24€ (100%)</b></p> <p><b>10.2 Implementação das Estratégias</b> (inclui reforço do regime de transição (RT): (548.341,20€), atribuído em 2021 e 428.607,62€ atribuído em 2022) - <b>3.399.364,22€</b></p> <p><b>10.2.1.1 Pequenos Investimentos na Exploração Agrícola</b></p> <p>Investimento total: 2.077.203,60€</p> <p>DP: 1.038.601,80€ (50%)</p> <p><b>10.2.1.2 Pequenos Investimentos na Transformação e Comercialização de Produtos Agrícolas</b></p> <p>Investimento total: 2.191.836,82€</p> <p>DP: 986.326,57€ (45%)</p>	<p>GAL: 51 entidades, maioritariamente privadas, entre elas associações empresariais, associações de agricultores, ADL, IPSS, escolas profissionais, universidades, autarquias locais, entre outras.</p>	<p><b>Aprovados: 62 PA</b></p> <p>Total investimento /despesa publica (FEADER+OE) aprovado:</p> <p><b>10.2.1.1 Pequenos Investimentos na Exploração Agrícola</b></p> <p>Investimento total: 1.816.458,16€</p> <p>DP:908.229,08 € (50%)</p> <p><b>10.2.1.2 Pequenos Investimentos na transformação e comercialização de produtos agrícolas</b></p> <p>Investimento total:685.269,18 €</p> <p>DP:342.634,59 € (50%)</p>	<p>FEADER:</p> <p><b>10.4 Funcionamento e Animação</b></p> <p><b>419.617,15€</b></p> <p><b>10.2 Implementação das Estratégias</b></p> <p><b>2.889.459,59€</b></p>	<p>Medidas:</p> <p><b>10.4 Funcionamento e Animação: 54,88%</b></p> <p><b>10.2 Implementação das Estratégias 67% (global com as verbas do RT)</b></p> <p><b>10.2.1.1</b> 80,00 %</p> <p><b>10.2.1.2</b> 48,00 %</p> <p><b>10.2.1.3</b> 79,00 %</p> <p><b>10.2.1.6</b> 64,00%</p>

	10.2.1.6 – Renovação de aldeias		<p><b>10.2.1.3 Diversificação de Ativ. na Expl. Agrícola</b></p> <p>Inv. total: 1.490.664,95€</p> <p>DP:596.265,98€ (40 %)</p> <p><b>10.2.1.4 Cadeias Curtas e Mercados Locais</b></p> <p>Inv. total: 0.00€</p> <p>DP:0.00€</p> <p><b>10.2.1.5 – Promoção de Produtos de Qualidade</b></p> <p>Inv. total: 0.00€</p> <p>DP:0,00€</p> <p><b>10.2.1.6 – Renovação de Aldeias</b></p> <p>Inv. total:972.712,34€</p> <p>DP:778.169,87€ (80 %)</p> <p><b>Observ:</b> As medidas <u>10.2.1.4 – Cadeias curtas e mercados locais</u> e <u>10.2.1.5 – Promoção de produtos de qualidade</u>, mostraram-se completamente desajustadas às necessidades do território, pelo que as verbas foram retiradas e canalizadas para reforçar as medidas adequadas e onde se verificou mais procura.</p>		<p><b>10.2.1.6 Renovação de Aldeias</b></p> <p>Investimento. total: 540.362,23 €</p> <p>DP:432.289,78 € (80 %)</p> <p><b>Observ :</b>No ano de 2023 não foram aprovados PA nas outras Medidas.</p>		
--	---------------------------------	--	--	--	--	--	--

## DLBC - Desenvolvimento Local de Base Comunitária/ Estratégia de Desenvolvimento Local / GAL Terras Dentro 2020

## Componente FEDER/FSE (POR ALENTEJO 2020)

Data Início	Data Fim	Resumo do Projeto	Atividades	Prioridades de Investimento	Parcerias	Resultados Alcançados	Montantes aprovados (por Fundo)	Taxa de Execução (acumulada) Dez 2023
Jan 2022	Dez 2024	Implementação de uma Estratégia de Desenvolvimento Local concebida em parceria no território de intervenção do Grupo de Ação Local (GAL) Terras Dentro 2020 do qual a Terras Dentro é entidade Gestora.	Divulgação e promoção da estratégia.  Análise de candidaturas.  Preparação dos Termos de Aceitação dos promotores.	9.6 (FSE) Estratégias de desenvolvimento local de base comunitária.  9.10 (FEDER) Investimentos no contexto de estratégias de desenvolvimento local de base comunitária.  FSE: 1.060.306,00 €  FEDER: 2.109.709,00 €	GAL: 51 entidades, maioritariamente privadas, entre elas associações empresariais, associações de agricultores, ADL, IPSS, escolas profissionais, universidades, autarquias locais, entre outras.	No ano 2023 já não se verificaram quaisquer aprovações no âmbito do DLBC vertente FEDER/FSE.	No ano 2023 já não se verificaram quaisquer aprovações no âmbito do DLBC vertente FEDER/FSE.	A ETL do GAL TD2020 não é Organismo Intermediário para a validação de Pedidos de Pagamento.  Tem-se conhecimento de Pedidos de Pagamentos liquidados no valor de 195.816,00€ na componente SI2E e Património Natural e Cultural /FEDER.  Taxa de execução: 9.28%  Tem-se conhecimento de Pedidos de Pagamentos liquidados no valor de 11.209,70€ na componente SI2E/FSE.

								<p>Taxa de execução: 1,06%</p> <p><b>Observ.:</b> note-se que os últimos dados enviados pela AG datam de junho de 2019, pelo que não tendo dados mais atuais, consideramos apenas os pagamentos efetuados até essa data.</p>
--	--	--	--	--	--	--	--	--

Projeto CLDS 4G VIANA DO ALENTEJO – POISE – 03-4232-FSE-000273

Data Início	Data Fim	Resumo do Projeto	Atividades	Programa (% de financiamento)	Parcerias	Resultados Alcançados	Montante aprovado no projeto	Taxa de Execução (acumulada) Dez 2023
SET 2019	setembro 2023	Projeto de intervenção integrada no concelho de Viana do Alentejo, transversal a dois eixos de atuação – (EIXO 1 EMPREGO FORMAÇÃO E QUALIFICAÇÃO, e EIXO 2 INTERVENÇÃO FAMILIAR E PARENTAL, PREVENTIVA DA POBREZA INFANTIL)-, potenciando a aquisição/reforço de competências e a mediação de conflitos - minimizando fatores de risco nos públicos-alvo privilegiados (grupos com maior vulnerabilidade sócio económica), bem como a valorização dos recursos endógenos do concelho, e território/comunidade. A intervenção tem especial enfoque nos grupos com maior vulnerabilidade sócio económica;	<p>1- Espaço de atendimento, acompanhamento e encaminhamento para apoio ao emprego;</p> <p>2- Sessões de procura ativa de emprego;</p> <p>3-Sessões informação medidas ativas de emprego;</p> <p>4- Apoio ao empreendedor;</p> <p>5- Sessões de informação formação e qualificação;</p> <p>6- Sensibilização às/aos empresárias/os e empregadores locais;</p> <p>7- Circuito de comunicação com empresários;</p> <p>8- Orientação vocacional/mentoria;</p> <p>9- Crescer empreendedor;</p> <p>10- Treino de competências;</p> <p>11- Intervenção direcionada a famílias;</p> <p>12- Centro de recursos - aprende a estudar;</p> <p>13- Férias a valer;</p> <p>14- Rede de parceiros de prevenção do alcoolismo;</p>	<p><b>POISE</b> (Programa Operacional Inclusão Social e Emprego) – <b>Tipologia 3.10</b></p> <p>FINANCIAMENTO 100%</p>	<p>Parceiros da REDE SOCIAL de Viana do Alentejo – Concelho Local Ação Social de Viana do Alentejo - CLSAVA</p> <p>JF de Alcáçovas; JF de Aguiar; JF de VA; Centro Imaculado Coração de Maria; CSP de VA; CSP Alcáçovas; GNR; Centro de Emprego de Évora;</p> <p>A.H. Bombeiros Voluntários de VA; ARPI de VA; ARPI Aguiar; Agrupamento de Escolas de VA/Aguiar; EBI/JI de Alcáçovas; Ass. Terra Mãe; Centro de Saúde VA; CD ISS ÉVORA; CM VA; Ass. Pais de Alcáçovas; Ass. Pais VA e Aguiar; SCM Alcáçovas; SCM VA; CRI Évora; Galopar &amp; Pedalar – Clube</p>	<p><b>Eixo 1</b></p> <p>AT 1 – 178 processos constituídos;</p> <p>AT 2 – 13 sessões 95 participantes;</p> <p>AT 3 – 16 sessões  75 participantes;</p> <p>AT 4 – 13 sessões 72 participantes;</p> <p>AT 5 – 14 sessões 82 participantes;</p> <p>AT 6 – 15 sessões 86 participantes;</p> <p>AT 7 – 21 empresários/as envolvidas/os;</p> <p>AT 8 – 87 processos constituídos;</p> <p>AT 9- 7 <i>bootcamps</i> empreendedorismo  130 participantes; 2 Feiras das profissões; Programa A Empresa: 6 turmas Secundário 90 alunas/os envolvidas/os</p> <p><b>Eixo 2</b></p> <p>AT 10 -33 sessões 95 participantes</p> <p>AT 11- 11 famílias com acordo de intervenção</p> <p>AT 12 – 4 grupos apoio ao estudo 62 crianças/jovens; 27 ações de animação pontuais 178 participantes</p> <p>AT 13- 2 campos férias de 7 dias 6 noites 32 participantes;</p> <p>AT 14 – 18 atividades  130 participantes</p>	<p>Financiamento TOTAL (em candidatura)</p> <p><b>419 999.18€</b></p>	87,57%



Projeto CLDS 4G ALVITO – POISE - 03-4232-FSE-000394

Data Início	Data Fim	Resumo do Projeto	Atividades	Programa (% financiamento)	Parcerias	Resultados alcançados	Montante aprovado no projeto	Taxa de Execução Financeira (acumulada) Dez 2023
Out 2019	Set 2023	<p>O Projeto VITA 9-4G tem por objetivo promover um trabalho articulado e complementar com as entidades locais de modo a contribuir para a inclusão social e a capacitação de famílias, crianças e jovens provenientes de contextos vulneráveis.</p> <p>O Eixo atribuído para o Contrato Local de Desenvolvimento Social do Concelho de Alvito foi:</p> <p>Eixo 2: Intervenção familiar e parental, preventiva da pobreza infantil; e correspondentes ações obrigatórias.</p> <p>Contudo o plano de ação contempla duas ações adicionais não obrigatórias, nomeadamente no eixo 1: EMPREGO FORMAÇÃO E QUALIFICAÇÃO e eixo 3: Promoção do envelhecimento ativo e apoio à comunidade.</p>	<p>1-Capacitação Familiar</p> <p>2-Ações de Informação e sensibilização</p> <p>3-Criação de Recurso pedagógico</p> <p>4- Artes e Ofícios</p> <p>5- Workshops de Capacitação</p> <p>6- Tutorias e atividades lúdico-pedagógicas</p> <p>7- Consume-te</p> <p>8- Aprender a Empreender</p> <p>9- Levantamento sobre as necessidades na saúde mental e gerontopsiquiatria</p>	<p><b>POISE</b> (Programa Operacional Inclusão Social e Emprego)</p> <p><b>Tipologia 3.10</b></p> <p>FINANCIAMENTO 100%</p>	<p>Entidade Coordenadora Local: Terras Dentro</p> <p>Parceiros:</p> <p>Câmara Municipal de Alvito</p> <p>REDE SOCIAL de Alvito; CLAS de Alvito; CPCJ; GAF; JF de Alvito, JF de Vila Nova da Baronia; Santa Casa da Misericórdia de Alvito; Centro Social e Paroquial de Vila Nova da Baronia; Centro de saúde de Alvito e Vila Nova da Baronia; Agrupamento de Escolas de Alvito; Escola Profissional de Alvito; CD ISS Beja; Ass. Pais de Alvito; Bombeiros Voluntários de Alvito; Gdc Baronia</p>	<p><b>At 1</b> 54 beneficiários; 87 sessões</p> <p><b>At 2</b> 198 beneficiários; 36 sessões</p> <p><b>At 3</b> 58 beneficiários; construção do recurso pedagógico e sua aplicação</p> <p><b>At 4</b> 68 beneficiários; 28 sessões</p> <p><b>At 5</b> 51 beneficiários; 30 sessões</p> <p><b>At 6</b> 86 beneficiários; 83 sessões</p> <p><b>At 7</b> 137 beneficiários; 34 sessões; 50 questionários</p> <p><b>At 8</b> 41 beneficiários; 18 sessões; 1 Programa A Empresa; 1 Programa Inovation Challenge</p> <p><b>At 9</b> 74 beneficiários; 83 sessões</p>	<p>TOTAL:</p> <p><b>359 992,22€</b></p>	

## Projeto CLDS 4G VIDIGUEIRA - POISE-03-4232-FSE-000270

Data Início	Data Fim	Resumo do Projeto	Atividades	Programa (% financiamento)	Parcerias	Resultados alcançados	Montante aprovado no projeto	Taxa de Execução (acumulada) Dez 2022
Out 2019	Set 2023	<p>O Projeto Futuro Ativo CLDS 4G Vidigueira tem por objetivo incrementar e complementar a articulação entre parceiros, partindo de uma abordagem holística e com recurso a uma metodologia participativa, de forma a contribuir para o desenvolvimento de procura ativa de emprego, aumento da qualificação escolar e profissional, o empreendedorismo e competências que permitam aos seus destinatários/as a melhoria das suas condições de vida e a sua inserção no mercado de trabalho.</p> <p>Os Eixos atribuídos para o CLDS 4G do Concelho de Vidigueira foram:</p> <p><b>Eixo 1:</b> Emprego, formação e qualificação</p> <p><b>Eixo 2:</b> Intervenção familiar e parental, preventiva da pobreza infantil</p>	<p>1- Espaço de atendimento</p> <p>2- Sessões de informação e divulgação sobre procura ativa de emprego</p> <p>3- Ações de informação sobre promoção de autoemprego</p> <p>4- Sessões de informação sobre ofertas de Educação, formação e qualificação</p> <p>5- Ações de sensibilização aos empresários</p> <p>6- Orientação Vocacional</p> <p>7- Aprender a Empreender</p> <p>8- Capacitação Familiar</p> <p>9- Ações de informação e sensibilização para a comunidade</p> <p>10 – Sensibilização para a mediação de conflitos, proteção e direitos das crianças</p> <p>11 – Questionário</p> <p>12 – Ações de sensibilização/capacitação para jovens</p> <p>13- Atividades Lúdico Pedagógicas</p>	<p><b>POISE</b> (Programa Operacional Inclusão Social e Emprego)</p> <p><b>Tipologia 3.10</b></p> <p>FINANCIAMENTO 100%</p>	<p>Câmara Municipal de Vidigueira</p> <p>CPCJ de Vidigueira, Agrupamento de escolas de Vidigueira, Escola Profissional Fialho de Almeida, Centro de saúde de Vidigueira, Junta de Freguesia de Selmes, Junta de Freguesia de Pedrogão do Alentejo Junta de Freguesia de Vila de Frades; Junta de Freguesia de Vidigueira, Centros de convívio de Alcaria da Serra; Centro de convívio de Marmelar CD ISS Beja; Associação de Pais do Agrupamento de Escolas de Vidigueira; Cáritas Diocesana de Beja; CRI de Beja, IEFP Beja; GIP(Vidigueira); GADE; Empresas e entidades empregadoras do concelho</p>	<p><b>Eixo 1:</b></p> <p>1) 14 atendimentos/ 4 processos individuais</p> <p>2) 5 sessões /31 destinatários</p> <p>3) 3 sessões/ 16 destinatários</p> <p>4) 7 sessões / 70 destinatários</p> <p>5) 4 sessões / 14 destinatários</p> <p>6) 6 sessões/ 13 destinatários</p> <p>7) 9 sessões / 75 destinatários</p> <p><b>Eixo 2:</b></p> <p>8) 1 sessões /3 famílias e 5 crianças e jovens</p> <p>9) 5 sessões / 44 destinatários</p> <p>10) 8 sessões / 33 destinatários</p> <p>11) 5 sessões/ 89 destinatários</p> <p>12) 5 sessões / 90 destinatários</p> <p>13) 183 sessões / 169 crianças e jovens</p>	<p><b>TOTAL:</b></p> <p>419 978,40€</p>	57,17%

**Projeto CLDS 4G CUBA - POISE-03-4232-FSE-000272**

Data Início	Data Fim	Resumo do Projeto	Atividades	Programa (% financiamento)	Parcerias	Resultados alcançados	Montante aprovado no projeto	Taxa de Execução (acumulada) Dez 2022
Out 2019	Set 2023	<p>O projeto Cuba (Con)Vida 4G tem como objetivo promover a inclusão social dos cidadãos de forma a combater a pobreza e a exclusão social através de atividades que se pretendem executar em parceria. Para isso pretendemos desenvolver competências de empregabilidade, pessoais, sociais, empreendedoras e parentais que contribuam para maior resiliência face às adversidades e conflitos existentes e que pouco e pouco sejam geradoras de mudança.</p> <p>Os Eixos atribuídos para o Contrato Local de Desenvolvimento Social do Concelho de Cuba foram:</p> <p>Eixo 1: Emprego Formação e Qualificação</p> <p>Eixo 2: Intervenção familiar e parental, preventiva da pobreza infantil; e correspondentes ações obrigatórias.</p>	<p>1-Integração</p> <p>2-Sessões de divulgação sobre medidas ativas de emprego</p> <p>3-Apoio ao autoemprego</p> <p>4- Sessões de informação sobre formação e qualificação</p> <p>5- Inquérito às empresas do concelho</p> <p>6- Sensibilização dos/as empresários/as</p> <p>7- Procura ativa de emprego – jovens em situação de NEET</p> <p>8- Aprender a Empreender</p> <p>9 – Mentorias</p> <p>10 – Capacitação familiar</p> <p>11 - Ações de informação e sensibilização</p> <p>12 - Tutorias</p> <p>13 – Núcleo de Voluntariado Jovem</p> <p>14 – Workshops</p>	<p><b>POISE</b> (Programa Operacional Inclusão Social e Emprego) –</p> <p><b>Tipologia 3.10</b></p> <p>FINANCIAMENTO 100%</p>	<p>Município de Cuba; JF Cuba; JF Faro do Alentejo; JF Vila Alva; JF Vila Ruiva e Albergaria dos Fusos; Serviço de Emprego do IIEFP; Serviço Local, ISS – NLI; Centro de Saúde de Cuba; Santa Casa da Misericórdia de Cuba; Santa Casa da Misericórdia de Vila Alva; Make it Better; Associação Educativa Nacional de Inclusão e Inovação nas Escolas- AENIE; Bombeiros Voluntários de Cuba – Banco Alimentar; Comissão de Proteção de Crianças e Jovens de Cuba; Agrupamento de Escolas de Cuba; Gabinete de Apoio ao Aluno e à Família do AECuba; Escola Profissional; Núcleo de Atendimento à Vítima de Beja; Cáritas Diocesana de Beja (Serviço de Apoio Social, POAPMC, Programa Incorpora); Intervenção Precoce – Centro de Paralisia Cerebral de Beja; CAFAP – Centro de Apoio Familiar e Aconselhamento Parental; DICAD - Divisão de Intervenção nos Comportamentos Aditivos e nas Dependências; DECO – Defesa do Consumidor</p>	<p><b>Atividades Previstas e iniciadas:</b> 14</p> <p><b>EIXO 1:</b></p> <p><b>A1</b> 91 pessoas atendidas; 8 Processos individuais; 9 Projetos de vida</p> <p><b>A2</b> 120 Ações de ofertas de emprego; 74 participantes; 61 beneficiários encaminhados</p> <p><b>A3</b> 1 concursos de ideias; 6 beneficiários com ideias de auto emprego;</p> <p><b>A4</b> 16 Ações de informação; 8 participantes; 7 beneficiários encaminhados.</p> <p><b>A5</b> 40 empresas inquiridas</p> <p><b>A6</b> 4 visitas técnicas; 2 workshops para empresários; 28 empresários em visitas técnicas; 86 empresários em workshops</p> <p><b>A7</b> 24 ação de orientação vocacional; 30 sessões de procura ativa de emprego; 3 jovens em OV; 7 jovens em Procura Ativa de Emprego.</p> <p><b>A8</b> 105 jovens: 1 Programa "A Empresa"; 2 Programa "A Economia para o Sucesso"; 2 Bootcamp.</p> <p><b>A9</b> 15 sessão de mentoria; workshops; 114 alunos.</p> <p><b>EIXO 2:</b></p> <p><b>A10</b> 31 famílias; 182 sessões; 120 participantes;</p> <p><b>A11</b> 11 sessões; 11 beneficiários.</p> <p><b>A12</b> 143 sessões; 155 crianças e jovens;</p> <p><b>A13</b> 10 jovens; 10 sessões;</p> <p><b>A14</b> 21 sessões; 187 crianças e jovens.</p>	<p>TOTAL:</p> <p><b>417 992,86€</b></p>	55,97%

## Projeto VALOR – Valorizar o ALentejo e as ORganizações

Data Início	Data Fim	Resumo do Projeto	Atividades	Programa (% financiamento)	Parcerias	Resultados alcançados	Montante aprovado no projeto	Taxa de Execução (acumulada) Dez 2022
Jun 2021	Jun 2023	Este projeto tem como objetivo contribuir para a valorização do território através da construção de processos colaborativos que concorram para o reforço da capacitação das organizações e atores locais, com vista à otimização dos recursos existentes.	Ação 1 – Funcionar Ação 2 – Diagnosticar Ação 3 – Capacitar Ação 4 – Cooperar	100%	NA	Ação 1 – Além da gestão de recursos humanos esta ação inclui a avaliação e monitorização do projeto Ação 2 – Realização de um diagnóstico participativo, neste âmbito foram realizados 6 <i>focus group</i> , Ação 3 – Foram realizadas 3 ações de capacitação Ação 4 – Foi iniciada a planificação e a preparação para o encontro GAL que inclui uma conferência sobre a temática da Agricultura e as medidas agrícolas em Portugal.	Montante total aprovado: 226 452,26 €	74,42%

## Projeto Include Rotas Sem Barreiras /10.3.1 Cooperação Interterritorial (DLBC)

Data Início	Data Fim	Resumo do Projeto	Atividades	Programa/Medida (% de financiamento)	Parcerias	Resultados Alcançados	Montantes aprovados (por Fundo)	Taxa de Execução (acumulada) Dez 2022
Out 2021	Jun 2023	<p>Potenciar a prática do turismo acessível nos territórios dos GAL parceiros:</p> <ol style="list-style-type: none"> <li>1. Consciencializar agentes do território para a importância e vantagens dos territórios inclusivos;</li> <li>2. Promover a sensibilização da comunidade para a cidadania e inclusão, numa lógica de aceitação da diferença e de integração das pessoas com limitações funcionais;</li> <li>3. Fomentar o relacionamento empresarial e incentivar a cooperação entre os vários prestadores de serviços dos territórios parceiros, em especial os com interesse no turismo acessível;</li> <li>4. Capacitar os agentes turísticos e empresas ligadas ao planeamento e construção numa abordagem multidimensional de boas práticas na acessibilidade.</li> </ol>	<p>A.1.1. Conceção e produção de um filme de promoção do turismo acessível</p> <p>A.1.2. Organização de mini oficinas técnicas</p> <p>A.1.3. Reedição do Guia Técnico de Acessibilidade</p> <p>A.2.1. Conceção, produção e edição de um livro para crianças</p> <p>A.2.2. Apresentação da peça de teatro "Muito ajuda o que não atrapalha"</p> <p>A.2.3. Organização de palestras nas escolas do território de intervenção</p> <p>A.2.4. (Com)sentidos</p> <p>A.3.1. Organização de visitas técnicas a boas práticas para atores chaves do território</p> <p>A.3.2. Organização do Encontro Internacional Turismo para Todos</p> <p>A.4.2. Funcionamento do projeto de cooperação</p>	<p>PDR 2020</p> <p>90% de incentivo não reembolsável</p> <p>(85% comparticipação comunitária, 5% comparticipação nacional, 10% participação do beneficiário)</p>	<p>6 Grupos de ação Local:</p> <p>GAL Terras Dentro 2020 (chefe de fila)</p> <p>GAL AI Sud – Esdime,</p> <p>GAL ADERE 2020</p> <p>GAL ADERCO – Asociación para el Desarrollo Rural de la Comarca de Olivenza</p> <p>GAL CEDECO-Tentudía – Centro de Desarrollo Comarcal de Tentudía</p> <p>GAL Pithiverais et Gâtinais</p>	<p>A.1.1 -Produção do vídeo de promoção do turismo acessível</p> <p>A.1.2. Organização de 3 mini oficinas técnicas.</p> <p>A.1.3- Restyling , atualização e impressão do guia técnico de acessibilidade</p> <p>A.2.3. Organização de 5 palestras nas escolas do território de intervenção</p>	<p>Investimento Elegível: 64 417.95€</p> <p>Despesa pública: 57.976,15€</p>	96,03%

## Projeto Montado - Conservação e Valorização /10.3.1 Cooperação Transnacional (DLBC)

Data Início	Data Fim	Resumo do Projeto	Atividades	Programa/Medida (% de financiamento)	Parcerias	Resultados Alcançados	Montantes aprovados (por Fundo)	Taxa de Execução (acumulada) Dez 2022
Out 2021	Jun 2023	<p>Promover a gestão sustentável do ecossistema Montado e valorizar os seus produtos e serviços:</p> <p>1 -Consciencializar os agentes dos territórios parceiros para a importância e vantagem da gestão sustentável do Montado;</p> <p>2. Promover troca de conhecimento entre os agentes da fileira dos três países parceiros, qualificação dos ativos do setor, divulgação das práticas florestais e investigação realizada;</p> <p>3. Estimular a atividade económica dos territórios para melhoria da qualidade de vida das populações;</p> <p>4. Promover produtos e serviços associados à exploração multifuncional dos montados, fomentando o empreendedorismo e a competitividade das microempresas;</p> <p>5. Sensibilizar e informar os mais jovens para a riqueza da floresta mediterrânica e a necessidade da sua proteção e valorização.</p>	<p>A.1.1. Organização de ações de capacitação para agentes da fileira do Montado em França, Espanha e Portugal</p> <p>A.2.1. Organização de ações de sensibilização à comunidade em geral (stand em feiras temáticas)</p> <p>A.2.2.Organização de ações de sensibilização à comunidade escolar (encontro entre jovens, criação de materiais pedagógicos, concurso de vídeos sobre o montado)</p> <p>A.2.3. Produção de materiais técnicos/promocionais e sua divulgação</p> <p>A.3.1. Articulação com o Colóquio do Montado</p> <p>A.3.2.Recolha de testemunhos de boas práticas (vídeo, posters e folhetos)</p> <p>A.4.2 Despesas de funcionamento do projeto de cooperação</p>	<p>PDR 2020</p> <p>90% de incentivo não reembolsável</p> <p>85% comparticipação comunitária</p> <p>5% comparticipação nacional</p> <p>10% comparticipação do beneficiário</p>	<p>3 Grupos de ação Local:</p> <p>GAL Terras Dentro 2020 (chefe de fila)</p> <p>GAL ADERCO – Asociación para el Desarrollo Rural de la Comarca de Olivenza</p> <p>GAL Pays Pyrénées Méditerranée incluindo os parceiros Institut Méditerranéen du Liège e aAssociation Initiation à la Forêt.</p>	<p>A.1.1. – Ações de capacitação em França e Portugal (sessões técnicas, visitas técnicas e participação em colóquios)</p> <p>A.2.1 – Ações de sensibilização em França e Portugal (Vivexpo e Feira do Montado)</p> <p>A.2.2.-Criados e produzidos materiais didáticos e pedagóg. – Maleta Viver o Montado e Vídeos “De olho no Montado” Portugal e França;</p> <p>A.2.3.-Criada imagem do projeto e feitos os roll ups em 3 línguas</p> <p>A.3.2.-Recolhidos testemunhos técnicos de boas práticas (posters e vídeo técnicos)</p>	<p>Investimento Elegível:</p> <p>57 720,52€</p> <p>Despesa pública:</p> <p>51 948,48€</p>	50,80%

**Projeto Turismo Fora d’Horas /10.3.1 Cooperação Transnacional (DLBC)**

Data Início	Data Fim	Resumo do Projeto	Atividades	Programa/Medida (% de financiamento)	Parcerias	Resultados Alcançados	Montantes aprovados (por Fundo)	Taxa de Execução (acumulada) Dez 2023
Julho 2020	Junho 2024	<p>O projeto Fora D’Horas tem como objetivo a promoção e desenvolvimento de uma estratégia concertada, de combate à sazonalidade da atividade turística em territórios de baixa densidade, fora dos circuitos e mapas turísticos, de modo a contribuir para o aumento da intensidade do trabalho e das taxas de ocupação durante todo o ano, potenciando a sua viabilidade económico-financeira, com potencial de transferência para outros territórios rurais.</p> <p>Contribuir para a melhoria de performance do volume de negócios das empresas do setor turístico-hoteleiro, a redução do índice de sazonalidade e criação de valor nos territórios</p>	<p>A.1.1 – Consultoria estratégica e acompanhamento de projeto</p> <p>A.2.1. Diagnóstico e levantamento de recursos</p> <p>A.2.2. Criação de conteúdos (Storytelling) adaptados à web</p> <p>A.2.3. Criação e fornecimento de conteúdos multimédia – vídeo, áudio e fotografia</p> <p>A.3.1. Construção da plataforma digital</p> <p>A.3.2. Gestão da plataforma</p> <p>A.4.1 Sessões on-line</p> <p>A.4.2 Sessões presenciais</p> <p>A.5.1 Criação Imagem Corporativa / Identidade Visual da Marca</p> <p>A.5.2 Produção de materiais promocionais</p> <p>A.5.3 Assessoria de imprensa e ações de comunicação</p> <p>A.5.4 Lançamento da plataforma</p> <p>A.6.1 Coordenação</p> <p>A.6.2 Recursos Humanos</p> <p>A.6.3 Funcionamento, equipamentos e software</p> <p>A.6.4 Funcionamento, custos diretos</p>	<p>PDR 2020</p> <p>90% de incentivo não reembolsável</p> <p>(85% participação comunitária, 5% participação nacional, 10% participação do beneficiário)</p>	<p>3 Grupos de ação Local:</p> <p>GAL Terras Dentro 2020</p> <p>GAL Al Sud – Esdime,</p> <p>GAL ADERE 2020 (chefe de fila)</p>	<p>Ação 1 - tem sido feito o trabalho de consultoria estratégica e de acompanhamento pelo consultor contratado</p> <p>Ação 2 - Foi realizado o diagnóstico e levantamento dos recursos existentes. Este trabalho foi feito, internamente pelos técnicos da TD, e em parceria e articulação com os municípios.</p> <p>- Ação 3 - Foi finalizada a construção da plataforma digital</p> <p>- Ação 5 - Foi finalizada a criação da Imagem Corporativa / Identidade Visual da Marca</p>	<p>Investimento Elegível:</p> <p>47.916,30€</p> <p>Despesa pública:</p> <p>43.124,66€</p>	27,56%

**Pl'a A Direção**