

# RELATÓRIO DE ATIVIDADES

## 2020

*Terras Dentro – Associação para o Desenvolvimento Integrado  
Entidade Declarada de Utilidade Pública  
Organização Não Governamental para o Desenvolvimento (ONGD)  
Entidade equiparada a Organização Não Governamental de Ambiente (ONGA)  
Entidade Formadora Acreditada pela DGERT  
Entidade equiparada a IPSS*

## Índice

Mensagem da Direção	1
Apresentação da Entidade	2
Introdução	8
PARTE I – Análise por Setores	9
PARTE II – Projetos Realizados	33

## Mensagem da Direção

O ano de 2020 ficou marcado pela pandemia COVID19 e respetivas consequências na vida de todos nós e na vida das nossas organizações. A Terras Dentro, num esforço conjunto de todos os seus colaboradores e colaboradoras conseguiu manter o equilíbrio e a execução dos projetos em curso, sem impactos negativos significantes nas suas taxas de execução de uma forma geral. Houve também um empenho por parte das autoridades de gestão no sentido de acompanhar e orientar a adaptação dos projetos à atual conjuntura e de agilizar os reembolsos de forma a dar uma resposta eficaz à intervenção da organização. Assim mantivemos na sua maioria os projetos em funcionamento com as equipas no terreno, sempre que necessário e possível, adaptando-se metodologias e reinventando-se estratégias para conseguir apoiar os territórios e suas populações neste ano tão difícil e completamente atípico.

Desta forma em 2020 mantivemos a execução dos Contratos Locais de Desenvolvimento Social de Alvito, Cuba, Viana do Alentejo e Vidigueira, do projeto UP2B do Erasmus+, do Empreender em Rede e da intervenção no âmbito do Desenvolvimento Local de Base Comunitária tendo-se inclusivamente registado nestes dois últimos um acréscimo do nível de execução técnica e financeira.

Encerrámos em dezembro de 2020 dois projetos do Programa Escolhas 7ª Geração, nomeadamente o Monte Dentro de Montemor-o-Novo e o Cresce e Aparece de Cuba, Alvito e Vidigueira. Estes foram dois projetos cujas taxas de execução financeira sofreram com a pandemia, embora a execução técnica não, na medida em que houve atividades que tiveram de ser obrigatoriamente suspensas e substituídas por outras de apoio ao contexto pandémico.

Em meados de 2020 demos início a dois novos projetos – Conhecer para Integrar - no âmbito do FAPE – Fundo de Apoio à Integração de Comunidades Ciganas e o UP2B do Erasmus+.

Ainda em 2020 foram apresentadas 7 candidaturas a novos projetos, nomeadamente ao Programa Bairros Saudáveis (3), à vertente cooperação do DLBC (3) e a um projeto de cooperação com a Turquia sobre Alterações Climáticas onde assumimos o papel de parceiros. Destas candidaturas 4 foram aprovadas (1 nos Bairros Saudáveis e 3 na cooperação DLBC), 2 foram aprovadas mas sem dotação financeira e 1 aguarda resposta (cooperação com a Turquia).

Uma nota referente aos recursos humanos, pois ao contrário do que seria expectável num ano tão difícil, a Terras Dentro viu a sua equipa crescer cerca de 86% relativamente ao que

estava. Isto justifica-se uma vez que completámos as equipas dos CLDS e iniciámos projetos novos.

No contexto pandémico a Terras Dentro diversificou a sua intervenção apoiando os mais idosos através de um serviço de atendimento telefónico de apoio à saúde e bem estar, da disponibilidade para entrega de medicamentos e bens alimentares aos que estavam em isolamento e, no caso dos mais jovens através da entrega e recolha de materiais escolares de porta em porta em estreita colaboração com os agrupamentos escolares.

Podemos afirmar que a Terras Dentro em 2020 incrementou significativamente a sua intervenção no território, continuando a desenvolver um trabalho de promoção do desenvolvimento, de uma forma integrada, reinventando e adaptando estratégias de resposta a necessidades emergentes, utilizando os projetos como instrumentos para o investimento e valorização social e económica nas comunidades rurais, sempre assente numa lógica de profissionalismo e eficácia.

A todos os nossos parceiros e parceiras, beneficiários/as e a toda a equipa da Terras Dentro, o nosso agradecimento pelo apoio, reconhecimento, valorização e contributo para a prossecução da nossa missão.

## **Apresentação da Entidade**

A Terras Dentro é uma Associação de Direito Privado Sem Fins Lucrativos, com sede em Alcáçovas que trabalha de forma integrada e reconhecida nas seguintes áreas:

### **Desenvolvimento Rural e Animação Territorial**

(GAL Terras Dentro 2020 - DLBC)

### **Educação e Formação**

(entidade formadora acreditada pela DGERT)

### **Ambiente**

(ONGA - entidade equiparada a organização não governamental de ambiente)

### **Intervenção Social**

(IPSS - instituição particular de solidariedade social)

### **Cooperação para o Desenvolvimento**

(ONGD - organização não governamental para o desenvolvimento)

É entidade reconhecida de **UTILIDADE PÚBLICA**, desde 1997.

## **Objetivos**

A atividade da Terras Dentro norteia-se pela prossecução dos seguintes objetivos, incluídos nos seus estatutos (artigo 4º):

- 1 - Apoiar e promover a saúde, o emprego, a educação e a qualificação dos cidadãos.
- 2 - Apoiar as crianças, os jovens e as famílias.
- 3 - Proteger os grupos mais vulneráveis, nomeadamente pessoas com necessidades especiais, idosos, imigrantes e minorias étnicas.
- 4 - Integrar e promover o desenvolvimento comunitário e as capacidades pessoais dos cidadãos.
- 5 - Prevenir e solucionar situações de carência e desigualdade socioeconómica, de dependência, de disfunção, de exclusão ou outras vulnerabilidades sociais.
- 6 - Apoiar e promover o desenvolvimento integrado de microrregiões rurais e outros territórios desfavorecidos.
- 7 - Proteger e defender o ambiente.
- 8 - Conceber, executar e apoiar programas e projetos com vista à cooperação com os países em vias de desenvolvimento.
- 9 - No respeito pela Declaração Universal dos Direitos Humanos promover a educação e formação para o desenvolvimento integrado das sociedades e o reforço da paz entre os povos.
- 10 - Divulgar a realidade dos países em vias de desenvolvimento e sensibilizar a opinião pública para a necessidade de um relacionamento empenhado com esses países.
- 11 - Promover a igualdade de géneros.

## **Missão, Visão e Valores**

### ***Missão***

Desenvolver, inovar, qualificar e preservar os territórios de forma sustentável.

### ***Visão***

Ser uma instituição sustentável, inovadora, empreendedora e solidária.

### ***Princípios e Valores***

**Inovação** - Implementamos e disseminamos boas práticas que não existam no território, com suporte na investigação e conhecimento; internamente somos uma organização que facilita a promoção e a diversidade de ideias, posições e pensamentos geradores da inovação;

**Qualidade** - Aliamos a experiência, a multidisciplinaridade do corpo técnico, o profissionalismo das nossas práticas atendendo às expectativas daqueles/as a quem nos dirigimos procurando a sua satisfação nas mais diversas áreas;

**Profissionalismo** - Cumprimos as metas e objetivos que nos propomos; desempenhamos com ética as nossas funções com base na nossa missão e visão; inspiramos confiança, somos coerentes e transparentes na nossa intervenção;

**Sustentabilidade** - Executamos ações que contribuem para a nossa autonomia e, de forma sistêmica e integrada visem o desenvolvimento ambiental, social, económico e cultural do território;

**Valor humano** - Apostamos no desenvolvimento pessoal e profissional dos/as nossos/as colaboradores/as capitalizando conhecimento numa importante fonte de informação e diferenciação de todos/as e facilitamos a conciliação entre a vida familiar e profissional;

**Solidariedade** - Criamos e integramos processos de capacitação das pessoas e das organizações para diminuir as suas vulnerabilidades;

**Igualdade** - Agimos com respeito e reconhecemos com dignidade as diferenças de cada pessoa;

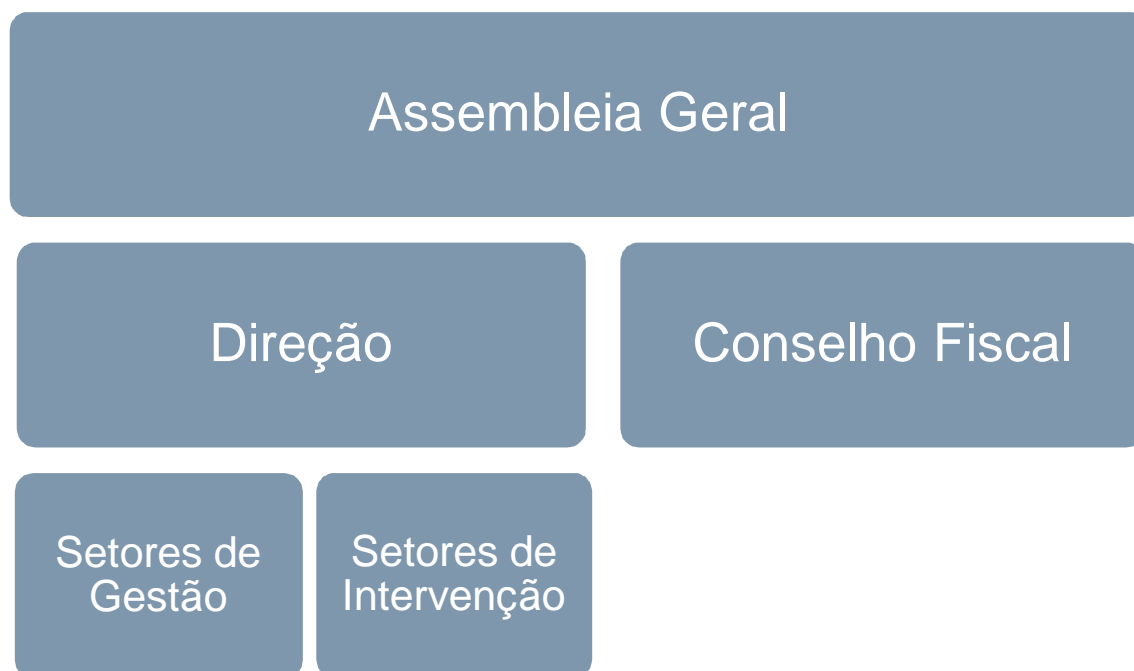
**Subsidiariedade** - Apostamos na proximidade, participação das populações e trabalho em parceria como modelo da nossa intervenção; captamos e canalizamos fundos para dar resposta às necessidades das populações;

**Interdisciplinaridade** - Conciliamos diversas áreas do conhecimento o que nos permite aumentar os níveis de criatividade e inovação prestando serviços em diversas áreas.

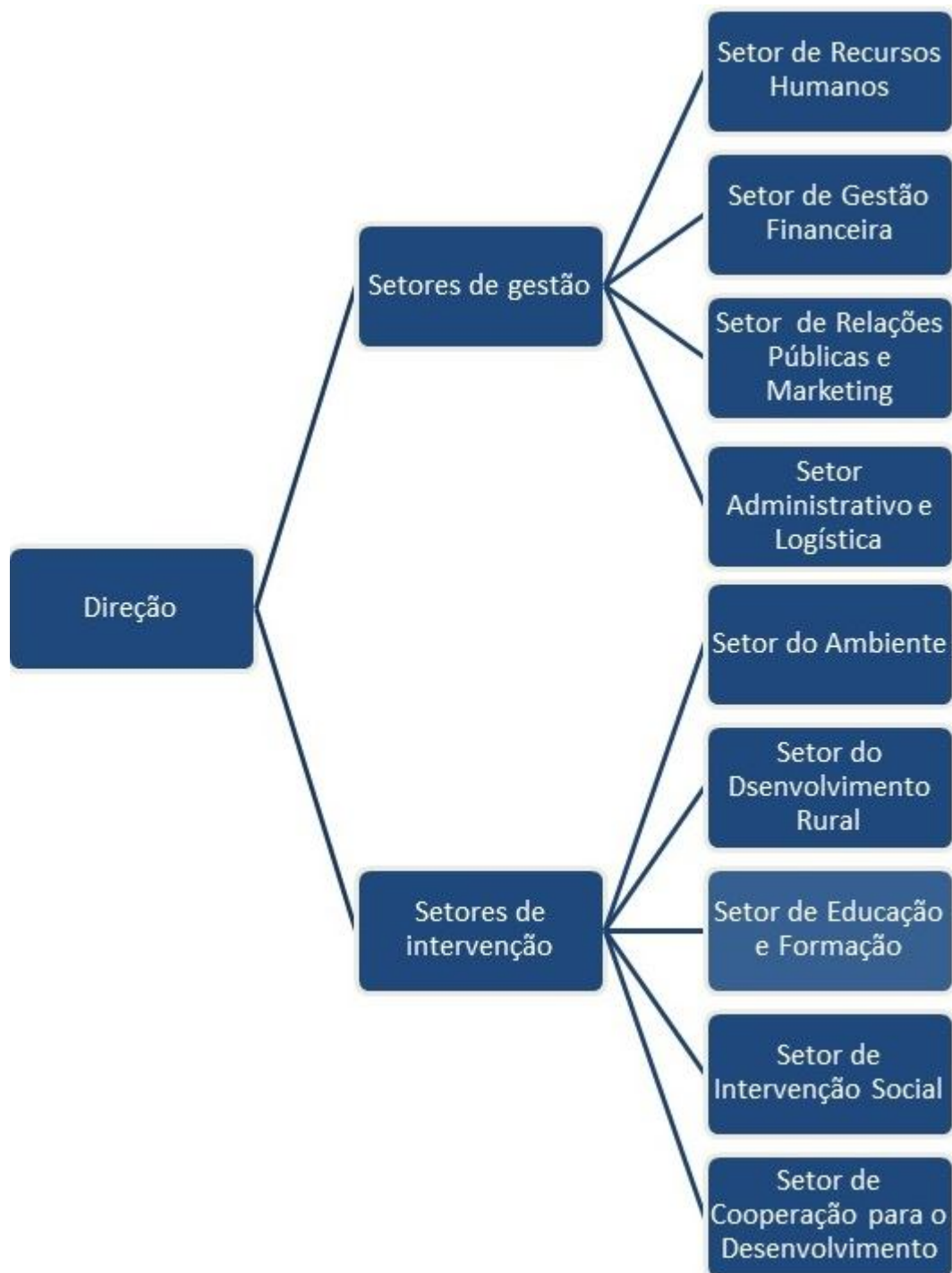
### **Organograma Formal e Organograma Funcional**

Sendo a Terras Dentro uma associação, são apresentados dois organogramas: um organograma formal, que reflete a orgânica estatutária, e um organograma funcional que reflete a forma como a entidade se organiza e funciona.

Organograma formal:



Organograma funcional:





## Corpos Sociais para o Quadriénio 2017/2020

### Assembleia Geral

Presidente: Joaquim Amado

1º Secretário: Manuel Fialho

2º Secretário: a preencher

### Conselho Fiscal:

Presidente: Nazaré Toureiro

Vogal: Odete João

Vogal: Mariana Ferro

### Direção

Presidente: Elsa Branco

Vice-presidente: Catarina Rosado

Vogal: Rui Batista

Vogal: Alexandra Correia

Vogal: José Carlos Bronze

## Introdução

Neste documento é descrito o balanço da atividade desenvolvida pela Terras Dentro, durante o ano 2020, apresentado e aprovado em Assembleia Geral e divulgado entre os sócios.

O presente documento, resulta de um trabalho conjunto da equipa afeta aos diferentes setores de atividade da organização, nomeadamente:

*Setores de Gestão:* Recursos Humanos; Administrativo e Logística; Relações Públicas e Marketing; Gestão Financeira.

*Setores de Intervenção:* Educação e Formação; Intervenção Social; Ambiente; Desenvolvimento Rural; Cooperação para o Desenvolvimento.

Numa primeira parte é descrita para 2020 uma análise por setor de atividade e, numa segunda parte, a apresentação em quadro dos projetos em execução durante o ano.

É pertinente realçar que para cada projeto é também realizado um relatório próprio, cumprindo os requisitos específicos indicados pelas respetivas Unidades de Gestão. Nesses relatórios é possível encontrar informação mais detalhada e aprofundada sobre cada projeto.

Complementar a este relatório de atividades, é também apresentado e aprovado em Assembleia Geral e divulgado entre os sócios, um relatório financeiro do ano, elaborado pelo setor de gestão financeira e pelo Contabilista Certificado.

## PARTE I – ANÁLISE POR SETORES

### Setores de Gestão

#### Recursos Humanos

Em janeiro de 2020 a Terras Dentro contava na sua equipa com 15 colaboradores/as a contrato de trabalho e, em dezembro de 2020 termina o ano com 28 colaboradores/as, acima do estimado em plano de atividades. Um crescimento de cerca de 86%. Este incremento ficou a dever-se sobretudo à consolidação das equipas dos 4 Contratos Locais de Desenvolvimento Social.

Por isso mesmo o setor de recursos humanos em 2020 foi um desafio, requerendo uma atenção constante e um acréscimo de trabalho na sua gestão. Desde os processos de contratação, à integração dos/as colegas novos/as, à sua formação no âmbito do pretendido pelos projetos, à prevenção de conflitos, entre outros, nada foi descurado para que se sentisse acolhidos e capacitados para o desempenho das suas funções.

O sucesso de qualquer entidade e de qualquer projeto, deve-se sem dúvida ao desempenho da sua equipa técnica, pelo que a aposta e investimento na melhoria das condições de trabalho e na motivação das equipas continuará sempre a ser uma prioridade.

De acordo com o desenhado em plano de atividades para 2020, estabeleceram-se os seguintes objetivos:

#### **OBJETIVO ESTRATÉGICO 1 – Melhorar o bem-estar e a qualidade do trabalho na organização**

##### **Objetivo Operacional 1 – Incentivar a participação ativa dos/as trabalhadores/as na vida da organização**

Em 2020 e fruto do contexto pandémico, tivemos de alterar as condições de trabalho passando a funcionar em teletrabalho nos projetos em que foi possível e em espelho no caso daqueles que requerem a presença das equipas diariamente no terreno. Fomos impossibilitados de promover momentos de convívio e de interação presencial que teriam sido fundamentais sobretudo num ano em que entraram tantos/as colegas novos/as.

Mas também aqui tivemos de nos reinventar e criar alternativas, nomeadamente com recurso a encontros online para apresentar as equipas, trocar experiências e fazer um acompanhamento assíduo dos projetos. Foram também criados grupos nas redes sociais de forma a promover a proximidade entre todos/as e agilizar os processos de informação e partilha.

E é um facto que tudo isto resultou em pleno e, apesar das dificuldades iniciais todos/as incorporámos rapidamente estas novas formas de estar e trabalhar ultrapassando-se assim os obstáculos que iam surgindo.

Por isso podemos considerar que o objetivo foi cumprido embora de forma diferente da que estava planeada, o que demonstra por outro lado, a resiliência e capacidade de adaptação da Associação à mudança e a situações de emergência.

#### **Objetivo Operacional 2** – Aquisição de novos equipamentos e mobiliário mais ergonómico

Este objetivo foi cumprido a 50% pois foram efetivamente adquiridos os equipamentos informáticos previstos para as equipas. Relativamente à aquisição de mobiliário mais ergonómico foi um objetivo adiado uma vez que em teletrabalho e confinamento estes processos de experimentação de mobiliário e respetiva compra tornou-se muito complicado.

### **Gestão Financeira**

Tendo em consideração os objetivos definidos no Plano de Atividades do Setor de Gestão Financeira para 2020, vamos neste ponto realizar a avaliação quanto ao seu nível de execução.

Desta forma e sendo que para 2020 foi definido apenas um objetivo estratégico (e respetivo objetivo operacional), avaliamos o seu nível de realização:

**OBJETIVO ESTRATÉGICO 1** – Continuar a implementar o funcionamento do setor enquanto vetor de suporte ao funcionamento da Terras Dentro.

#### **Objetivo Operacional 1** – Assegurar a gestão de tesouraria e contabilidade da Associação

Este objetivo foi cumprido na integra, uma vez que foram atualizados todos os mapas de gestão de tesouraria, mapas contabilísticos, foram elaborados todos os orçamentos para novas candidaturas, e elaborados todos os pedidos de reembolso decorrentes do funcionamento e encerramento dos projetos, em articulação com os outros setores. Foi também elaborado o orçamento previsional para 2021.

Todos os projetos em execução foram alvo de um acompanhamento constante por parte deste setor, de forma a ajustar desvios e proceder à adequada gestão financeira dos mesmos.

### Mais informações relativas ao Setor:

À semelhança dos anos anteriores, foi preparado um relatório financeiro que apresenta com maior detalhe os resultados do setor relativamente a 2020 que estará disponível para todos/as os sócios/as.

### **Relações Públicas e Marketing**

Este setor em 2020 assumiu uma importância fulcral quer ao nível da comunicação interna quer externa para que o corpo técnico da Associação se mantivesse coeso por um lado e, por outro para que a proximidade às instituições e populações do território não perdesse expressão, apesar de todas as vicissitudes sofridas e do distanciamento imposto.

Assim instrumentos como o site da organização, o Facebook da Associação e dos projetos, as redes sociais e as plataformas digitais foram sem dúvida os recursos mais utilizados e que se traduziram numa mais valia para minimizar os impactos do distanciamento social e permitir a continuidade na execução dos projetos. Em alguns deles foi mesmo uma agradável surpresa pois permitiu uma maior abrangência de públicos, geográfica e quantitativa.

Estes recursos permitiram igualmente uma maior divulgação do trabalho da Terras Dentro.

Tendo em consideração os objetivos definidos e os resultados planeados para este setor em 2020, pretende-se também neste ponto realizar a avaliação quanto ao seu nível de execução.

Desta forma elencamos os respetivos objetivos (estratégicos e operacionais) e o seu nível de realização:

#### **OBJETIVO ESTRATÉGICO 1 – Promover uma imagem de qualidade da organização para o exterior**

##### **Objetivo Operacional 1 – Conceber novos materiais promocionais para disseminar**

Objetivo totalmente cumprido, sobretudo com a conceção de inúmeros materiais de divulgação elaborados e disseminados no âmbito dos Contratos Locais de Desenvolvimento Social e do projeto Empreender em Rede. Este último foi igualmente responsável pela aquisição de merchandising personalizado, nomeadamente canetas, lápis, blocos de notas, fitas de pescoço, identificadores, copos reutilizáveis, bases para copos, entre outros.

Mais uma vez todos estes materiais foram concebidos e/ou supervisionados por uma empresa especializada em comunicação e marketing, o que contribuiu sem dúvida para a melhoria substancial da qualidade da imagem da Terras Dentro passada para o exterior.

**OBJETIVO ESTRATÉGICO 2** – Incrementar a divulgação do trabalho da Terras Dentro

**Objetivo Operacional 1** – Divulgar o trabalho da Terras Dentro na Comunicação Social

Este objetivo foi também cumprido (com exceção da divulgação televisiva que não foi possível) e a Terras Dentro viu o seu trabalho divulgado em diversos órgãos de comunicação, dos quais destacamos apenas os seguintes por uma questão de relevância e síntese:

- Rádio **PAX**, entrevistas sobre o projeto VITA9 -4G CLDS Alvito, maio e julho 2020;
- Jornal **Diário do Alentejo**, entrevista sobre atividades do projeto VITA9 – 4G CLDS Alvito, outubro;
- Rádio **VIDIGUEIRA**, entrevista sobre o projeto Futuro Ativo CLDS 4G Vidigueira, julho 2020;
- **Boletim Municipal** de Vidigueira, divulgação do projeto e das atividades desenvolvidas desde o seu início até dezembro 2020;
- Publicação em todos os **Boletins Municipais** artigos sobre os respetivos CLDS 4G;
- Jornal **Diário do Sul** – todos os avisos de abertura de concursos do DLBC.

**Objetivo Operacional 2** – Divulgar o trabalho da Terras Dentro junto de outras entidades

Ao longo do ano foram realizadas diversas reuniões online com autarquias de forma a promover o trabalho da Terras Dentro. As reuniões de CLAS em que a Associação participa regularmente têm sido também um meio importante de divulgação do seu trabalho, junto das diversas e inúmeras entidades que fazem parte destas redes. Salientamos as apresentações obrigatórias em sede de Núcleos Executivos e CLAS, das candidaturas aos projetos Escolhas e CLDS, nos 5 concelhos propostos (Montemor-o-Novo, Cuba, Alvito, Vidigueira e Viana do Alentejo).

Através da organização ou participação como moderadora em eventos, nomeadamente *webinars*, a associação promoveu o seu trabalho junto de outras entidades, superando mais uma vez, largamente, as metas estabelecidas para este objetivo em 2020. Nos setores de intervenção, são referenciadas as principais iniciativas e participações da Terras Dentro nesta tipologia de eventos.

A habitual participação anual em feiras e mostras este ano não foi possível, devido à pandemia, mas foi de alguma forma compensado com o acréscimo substancial de participação em eventos online por parte da Direção e de todos/as técnicos/as da Associação.

## Administrativo e Logística

Tendo em consideração os objetivos definidos no Plano de Atividades do Setor Administrativo e Logística para 2020, pretende-se neste ponto realizar a avaliação quanto ao seu nível de execução.

Desta forma, passamos a enumerar os respetivos objetivos (estratégicos e operacionais) bem como o seu nível de realização:

### **OBJETIVO ESTRATÉGICO 1 – Rentabilizar a gestão e utilização dos equipamentos da Terras Dentro**

**Objetivo Operacional 1** – Rever, inventariar e facilitar o acesso a todos os equipamentos operacionais da Terras Dentro

Durante o ano de 2020 continuou-se a atualizar as listagens dos equipamentos, tendo sido retirados de utilização todos os equipamentos obsoletos e/ou sem reparação, tendo a maior parte sido encaminhados para reciclagem. Igualmente foram encaminhados para destruição segura através de empresa especializada, alguns documentos passíveis de conter informação sensível. Foram ainda reorganizados alguns espaços, com o intuito de lhes dar nova utilização no futuro.

### **OBJETIVO ESTRATÉGICO 2 – Continuar a melhorar as condições de trabalho na Terras Dentro**

**Objetivo Operacional 1** – Adquirir equipamentos e mobiliários necessários para o bom funcionamento dos projetos e equipas

O setor continuou a investir neste objetivo. Durante o ano de 2020 foram adquiridos diversos equipamentos informáticos, nomeadamente onze computadores portáteis e quatro impressoras multifunções especialmente dirigidos às equipas dos CLDS's 4G.

#### Mais informações relativas ao Setor:

Ao nível administrativo importa ainda referir que foram efetuados em 2020, três procedimentos de contratação pública, integralmente direcionados para os Contratos Locais de Desenvolvimento Social.

## Setores de Intervenção

### Ambiente

No seguimento dos objetivos definidos e os resultados previstos no Plano de Atividades do Setor do Ambiente para 2020, elencamos a avaliação desenvolvida registando os respetivos objetivos (estratégicos e operacionais) e o seu nível de realização:

**OBJETIVO ESTRATÉGICO 1** – Promover a educação e sensibilização ambiental da população do território de intervenção da Terras Dentro

**Objetivo Operacional 1 – Implementar uma estratégia ecológica na TD**

Regista-se no ano 2020 a continuidade da atenção centrada na redução de custos e sensibilização para tal, quer em termos de consumíveis, quer em combustíveis e energia elétrica, assim como na sensibilização para a correta separação dos resíduos.

Salienta-se ainda, o facto da Terras Dentro ter suprimido do seu funcionamento, no ano 2020, tal como tinha previsto, os materiais em plástico, substituindo-os por materiais alternativos, cumprindo assim o objetivo proposto.

Em termos de deslocações também houve uma redução, fruto do recurso às reuniões à distância, com recurso a ferramentas digitais.

**Objetivo Operacional 2 – Sensibilizar os Stakeholders sobre a temática das áreas protegidas.**

A Terras Dentro, o Município de Portel e o ICNF promoveram no dia 27 de novembro, o **Workshop online** intitulado “**Gestão Sustentável - Povoamentos de Sobro e Azinho**”, para assinalar a data de realização daquela que seria a XXI Feira do Montado, e ao mesmo tempo sensibilizar os proprietários e outros decisores destes territórios florestais para a ponderação de algumas das principais condicionantes das intervenções nestes povoamentos. A iniciativa contou com vários oradores convidados e com cerca de 60 participantes.

**OBJETIVO ESTRATÉGICO 2 – Promover a sustentabilidade da Terras Dentro no Setor do Ambiente**

**Objetivo Operacional 1 – Operacionalizar assessorias técnicas na área do ambiente**

Não foram desenvolvidas quaisquer assessorias técnicas, no ano 2020, não sendo assim possível dar cumprimento ao objetivo traçado.

**Objetivo Operacional 2 – Garantir a execução financeira de projetos**

Atendendo a que o projeto de cooperação transnacional intitulado **Montado – Conservação e Valorização**, apresentado no âmbito do PDR2020, não foi decidido no prazo previsto não foi possível dar início à sua implementação, no ano 2020.

Destaca-se durante o ano de 2020 a participação nas seguintes atividades/eventos:



- reunião do Fórum Economia Circular do Alentejo, através da plataforma ZOOM;
- webinar “Sistemas alimentares locais: Território, igualdade, ecologia e democracia”;
- webinar “Alentejo Circular Economy Safary”.

Desta forma, e atendendo ao ano atípico motivado pela situação pandémica vivida, algumas das iniciativas e ações previstas no plano de atividades de 2020, para o setor do ambiente, não foram cumpridas na sua totalidade.

### Desenvolvimento Rural

Neste contexto conturbado e incerto de luta contra o Covid19, os resultados alcançados face aos objetivos e metas traçados no Plano de Atividades do Setor de Desenvolvimento Rural 2020, foram os seguintes:

**OBJETIVO ESTRATÉGICO 1** – Incrementar e melhorar o tecido empresarial agrícola e não agrícola do território da Terras Dentro

**Objetivo Operacional 1** – Implementar a EDL do Desenvolvimento Local de Base Comunitária do GAL Terras Dentro 2020

Os resultados deste objetivo assentam em grande medida, na gestão do instrumento DLBC constituído pelos fundos FEADER, FEDER e FSE com base na estratégia de desenvolvimento local (EDL) definida pela Terras Dentro e seus parceiros – o GAL Terras Dentro 2020.

Deste modo, pela via do **PDR 2020** (fundo FEADER), destaca-se no ano 2020, a aprovação por parte da AG PDR 2020 e o lançamento pelo GAL Terras Dentro 2020 de **8 anúncios de abertura de período de apresentação de candidaturas** das ações 10.2.1.1 (Pequenos investimentos na exploração agrícola), 10.2.1.2 (Pequenos investimentos na transformação e comercialização de produtos agrícolas), 10.2.1.3 (Diversificação na exploração agrícola), 10.2.1.4 (Cadeias curtas e mercados locais), esta última nas componentes cadeias curtas e mercados locais.

Na sequência desta dinâmica registaram-se no ano 2020, a **entrada de 47 candidaturas**, com um **investimento total proposto de 2.946.540,00€**. Contabilizaram-se 34 candidaturas apresentadas à ação 10.2.1.1, 6 candidaturas à ação 10.2.1.2, 6 candidaturas à 10.2.1.3 e 1 à ação 10.2.1.4.

Foram analisadas pela equipa técnica 58 candidaturas (incluindo as que entraram no final de 2019) sendo que 19 candidaturas foram decididas desfavoravelmente e **43 obtiveram parecer favorável**. Foram aprovadas 29 candidaturas na ação 10.2.1.1, 2 na ação 10.2.1.2,

6 na 10.2.1.3. e 6 na 10.2.1.6 (Renovação de Aldeias), num **montante total de investimento de 3.596.076,00€**

No ano 2020 foram assinados 43 termos de aceitação de projetos de investimento (29 na ação 10.2.1.1, 2 na ação 10.2.1.2, 6 na 10.2.1.3 e 6 na 10.2.1.6. Foram encerrados 8 projetos todos eles na ação 10.2.1.1.

Verifica-se no total dos oito concursos abertos no ano de 2020, um total de despesa pública afeta de 704.480,00€ o que representa uma percentagem de 14,54% da dotação aprovada para a EDL.

No que diz respeito à execução financeira do programa no ano 2020 **foram submetidos 41 pedidos de pagamento** para reembolso. Do trabalho de análise resultou a liquidação de 35 pedidos em 2020, sendo o **valor de apoio liquidado (despesa pública) de 332.282,43€**

No que diz respeito às metas atingidas, registam-se os valores de 43 beneficiários apoiados e as seguintes taxas de execução no ano 2020 por medidas:

10.4 Funcionamento e Animação -75,26 %

10.2 Implementação das Estratégias

10.2.1.1 – 17,04%

10.2.1.2 – 15,52%

10.2.1.3 – 16,22%

10.2.1.6 – 4,58%

As restantes medidas não tiveram execução financeira, uma vez que não foram validados Pedidos de Pagamento até à data de 31 dezembro 2020.

Em termos gerais ressalta-se que no ano 2020 observou-se um progresso em termos de taxa de compromisso já que houve a necessidade de reforçar as medidas 10.2.1.1 e 10.2.1.2 com verbas de overbooking no valor de 100.000,00€ e 100.279,28€, respetivamente.

No âmbito do **POR Alentejo 2020**, a ETL abriu avisos no âmbito do Sistema de Apoios ao Emprego e ao Empreendedorismo nas vertentes do +CO3SO Emprego – Interior (ALT20-40-2020-31) no período de 15 de julho a 15 de setembro de 2020 e +CO3SO Emprego – Empreendedorismo Social (ALT20-40-2020-40) no período de 15 de julho a 15 de setembro de 2020 /1º fase e de 16 de novembro a 4 de dezembro de 2020/2ª fase, ambos com financiamento do FSE. Na sequência do trabalho de análise pela Equipa Técnica, o ano 2020 contou com a seguinte dinâmica de candidaturas FSE:

- i) Foram rececionadas **39 candidaturas na vertente +CO3SO Emprego – Interior e 5 candidaturas na vertente de empreendedorismo social**;
- ii) 15 candidaturas foram analisadas pela ETL no ano 2020 tendo as restantes análises transitado para o ano seguinte;
- iii) Das 15, 9 operações foram decididas desfavoravelmente pela AG;
- iv) 1 operação foi decidida favoravelmente pela AG;
- v) e 5 transitaram ao nível da decisão para o ano seguinte.

O valor total de **apoio FSE aprovado em 2020 foi de 69.789,79€** referente à única operação aprovada. Foi prevista a criação de apenas 1 posto de trabalho.

Por forma a reforçar as competências dos técnicos para o trabalho de análise das candidaturas registam-se as ações de formação/capacitação frequentadas pelos elementos da equipa no ano 2020:

1. Curso de Formação Profissional IB 2020 – Registo no Portal e Formulário IB  
Entidade promotora: IFAP – Instituto de financiamento da Agricultura e Pescas , IP
2. Curso de Formação Profissional RCA 2020 - Recolha do Controlo Administrativo  
Entidade promotora: IFAP – Instituto de financiamento da Agricultura e Pescas , IP
3. Medidas legislativas adotadas no âmbito da situação de infeção epidemiológica  
Entidade promotora: Animar - Associação Portuguesa para o Desenvolvimento Local
4. Covid 19 –O desafio do setor social  
Entidade promotora: Animar - Associação Portuguesa para o Desenvolvimento Local
5. Componente de formação Profissional Gestão de conflitos  
Entidade promotora: Animar - Associação Portuguesa para o Desenvolvimento Local
6. Componente de formação Profissional Gestão do Tempo  
Entidade promotora: Animar - Associação Portuguesa para o Desenvolvimento Local
7. Contratação pública  
Entidade promotora: Animar - Associação Portuguesa para o Desenvolvimento Local

#### 8. O teletrabalho

Entidade promotora: Animar - Associação Portuguesa para o Desenvolvimento Local

#### 9. O gestor do contrato

Entidade promotora: Miroma, Lda

O GAL Terras Dentro 2020, à semelhança dos anos anteriores, divulga os instrumentos de financiamento disponíveis no jornal regional “Diário do Sul”, nas rádios locais, no site e *facebook* da Terras Dentro e na newsletter “Info-associados” da Federação Minha Terra.

Importa ainda destacar a importância dos atendimentos presenciais, apoio telefónico e comunicação por correio eletrónico realizados pela Equipa Técnica Local (ETL) na implementação da EDL do GAL Terras Dentro 2020.

Ainda no âmbito do DLBC, sistematiza-se a informação relativa à execução dos projetos Rede Leader 2020: qualificar, cooperar, comunicar e Leader/DLBC em Portugal e na Europa, ambos em parceria com a Federação Minha Terra.

### **REDE LEADER2020: QUALIFICAR, COOPERAR, COMUNICAR**

O projeto "REDE LEADER 2020: Qualificar, Cooperar, Comunicar" enquadra-se no aviso de concurso no 1/Operação 20.2.2/2016 da Assistência Técnica do PDR2020, para a Área 2 - Divulgação e informação com vista à execução do PDR2020, Área temática LEADER, tem como objetivos, qualificar as equipas técnicas e capitalizar a experiência e o trabalho desenvolvido pelos Grupos de Ação Local (GAL), entidades responsáveis e envolvidas na implementação, acompanhamento e execução das ações da Medida 10 LEADER/DLBC do PDR2020. O projeto é liderado pela Federação Minha Terra, (FMT) numa parceria com os 54 GAL e com a DGADR/RRN. No ano 2020 foram desenvolvidas as seguintes ações:

#### 1 - AÇÕES DE CAPACITAÇÃO ÀS EQUIPAS DOS GAL EM DIFERENTES MATÉRIAS

- i) Mesa Redonda de Debate e Reflexão “Desenvolvimento Rural: desafios ganhos e caminhos a percorrer”, Águeda, 10 de Janeiro de 2020;
- ii) Sessão de Trabalho IFAP, GAL e Federação Minha Terra, Plataforma ZOOM (Online), 14 de Dezembro de 2020;

#### 2 - SESSÕES DE TRABALHO PARA PONTO DE SITUAÇÃO E TROCA DE EXPERIÊNCIAS DLBC

- i) Plataforma Zoom, 14-05-2020

- ii) Plataforma Zoom, 09-09-2020
- iii) Plataforma Zoom, 27-11-2020

A taxa de execução global deste projeto no ano 2020 foi de 67,53%.

### **LEADER/DLBC em Portugal e na Europa**

Este projeto enquadra-se igualmente no aviso de concurso nº 1/Operação 20.2.2/2016 da Assistência Técnica do PDR2020, para a Área 2 - Divulgação e informação com vista à execução do PDR2020, Área temática LEADER e visa capitalizar a experiência e o trabalho desenvolvido pela rede GAL a que a FMT dá corpo, enquanto entidades responsáveis e envolvidas na implementação e acompanhado dos trabalhos de preparação e execução das ações a implementar no âmbito da Medida 10 LEADER/DLBC do PDR2020, como parte do instrumento DLBC. O projecto é liderado pela FMT, em parceria com 7 GAL, garantindo a cobertura de todas as NUT2, o que é relevante dada a importância das medidas geridas pelos GAL no quadro dos 5 POR do Continente. Foram previstas as seguintes ações: organização de ações de capacitação, organização de workshops e reuniões sobre instrumentos e metodologias de monitorização e avaliação das EDL no âmbito do DLBC Rural e Sessões de trabalho relativas aos DLBC. Devido á pandemia covid 19 não foi possível realizar ações presenciais. Os parceiros foram realizando reuniões á distância para monitorização do projeto.

A taxa de execução global deste projeto no ano 2020 foi de 49,74%.

### **Objetivo Operacional 2 – Estimular o Empreendedorismo e o acesso ao emprego**

Ao contrário de outros objetivos operacionais do SDR que foram eventualmente condicionados pelo contexto da pandemia, este objetivo operacional ultrapassou as expectativas. Foram vários os programas e projetos geridos pelo GAL Terras Dentro 2020, que através dos seus planos de ação e da boa dinâmica das equipas envolvidas, contribuíram para o estímulo do empreendedorismo e do acesso ao emprego no território.

O programa Escolhas tem como objetivo geral promover a inclusão social de crianças e jovens e entre vários objetivos específicos tem o de desenvolver competências profissionais, de empreendedorismo e/ou empregabilidade.

Registam-se os contributos dos dois Programas Escolhas 7ª Geração geridos pela Terras Dentro no ano 2020:

## PROJETO CRESCE E APARECE E7G (Concelhos de Cuba, Alvito e Vidigueira)

- i) “Atelier do Futuro” – atividade promotora de competências profissionais nas áreas mais características dos concelhos de Cuba e Alvito recorrendo a mentorias com profissionais de áreas vocacionais e trabalho prático com sucessivo encaminhamento. Esta atividade decorreu para jovens entre os 14 e os 18 anos que frequentavam os 2º anos das turmas CEF das Escolas Profissionais de Alvito e de Cuba. Foram realizadas 99 sessões com um total de 61 participantes.
- ii) “Cresce e Empreende” – após a consolidação dos conceitos de empreendedorismo, os alunos foram convidados a criar o seu projeto empreendedor que serão registados em formato livro papel, em contexto projeto e posteriormente editado pela Câmara Municipal de Alvito . Foram realizadas 166 sessões com um total de 129 participantes.
- iii) “Aromas a Sul” - Os alunos desenvolveram um projeto empreendedor com base na plantação e venda de ervas aromáticas. Com esta atividade pretendeu-se que os alunos adquirissem competências empreendedoras desde a criação do logotipo, base de dados com informação dos produtos, embalagens do produto, entre outros. Foram realizadas 31 sessões com um total de 23 participantes.

## Projeto Monte Dentro – E7G (Montemor-o-Novo)

- i) Atelier de Artes e Ofícios – Foram realizadas 58 sessões de promoção da empregabilidade com um total de 77 participantes;
- ii) Balanço de Competências – Foram realizadas 33 sessões onde foram trabalhadas as competências empreendedoras a nível pessoal e profissional. Estiveram envolvidos 17 participantes;
- iii) Empregabilidade e empreendedorismo com as TIC- foram realizadas 40 sessões com artes visuais e multimédia para o desenvolvimento de competências pessoais e profissionais. As ações contaram com 58 participantes.

Para além do importante contributo do Programa escolhas para o cumprimento do objetivo, merece ainda destaque o CLDS 4G VIANA DO ALENTEJO que por via do seu eixo de intervenção 1 – Emprego Formação e qualificação organizou e dinamizou um vasto número de ações de estímulo ao empreendedorismo dirigidos a desempregados e empresários:

1. Sensibilização dos empresários e empregadores locais

Ações de capacitação com o objetivo de potenciar uma melhoria no desempenho profissional dos empresários.

## 2. Sessões de informação Formação e Qualificação

Informação sobre as várias ações de formação a decorrer no concelho, e ajustadas às características e perfis das/os beneficiárias/os, facilitando e/ou promovendo a sua integração em contexto formativo.

## 3. Sessões de procura ativa de emprego

Desenvolvimento de competências dos beneficiários, sobre técnicas de procura ativa de emprego (elaboração de CV e cartas de apresentação, respostas a anúncios, comportamentos a ter em entrevistas, entre outros), com recurso a métodos e técnicas pedagógicas utilizadas em grupo.

## 4. Sessões Informação Medidas ativas de emprego

Informação sobre as Medidas Ativas de Emprego (o que são, quem pode recorrer a elas, quem pode ser integrado, os direitos e deveres dos beneficiários destas medidas), com recurso a métodos e técnicas pedagógicas utilizadas em grupo.

## 5. Apoio ao empreendedor

Permitiu informar os participantes sobre o conceito de empreendedorismo, a criação do próprio emprego, criação e inovação empresarial, recursos financeiros disponíveis para a criação do próprio emprego. As ações foram dirigidas a desempregados, potenciais empreendedores, população jovem à procura do 1º emprego, com o objetivo de promover a sua inserção no mercado de trabalho ou a criação do próprio emprego.

### Ações para Desempregados

			previstos Projeto	Executado a 31/12/2020	
2	Sessões procura ativa de emprego	N.º Sessões	9	<b>2</b>	22%
		N. Participantes	72	<b>9</b>	13%
		integrados	7	<b>0</b>	0%
			previstos Projeto	Executado a 31/12/2020	
3	Sessões Informação Medidas ativas de emprego	N.º Sessões	9	<b>10</b>	111%
		N. Participantes	72	<b>10</b>	14%
		integrados	7	<b>0</b>	0%
			previstos Projeto	Executado a 31/12/2020	
4	Apoio ao empreendedor	N.º Sessões	9	<b>6</b>	67%
		N. Participantes	72	<b>6</b>	8%
		integrados	7	<b>0</b>	0%
			previstos Projeto	Executado a 31/12/2020	
5	sessões de informação Formação e Qualificação	N.º Sessões	9	<b>6</b>	67%
		N. Participantes	72	<b>11</b>	15%
		integrados/encaminhamentos	40	<b>6</b>	15%

*Ações para empresários*

		previstos Projeto	Executado a 31/12/2020		
6	SENSIBILIZAÇÃO ÀS/AOS EMPRESÁRIAS/OS E EMPREGADORES LOCAIS	N.º Sessões coletiva	6	<b>3</b>	50%
		Sessões individualizadas	12	<b>4</b>	33%
		N.º Empresarias/os e Entidades	25	<b>22</b>	88%
		Apoio elaboração candidaturas	6	<b>0</b>	0%
		integrados	6	<b>0</b>	0%
		previstos Projeto	Executado a 31/12/2020		
7	Círculo comunicação com empresários	N.º Empresarias/os e Entidades	18	<b>6</b>	33%
		Contactos	36	<b>14</b>	39%
		integrados	10	<b>0</b>	0%

Ainda no contexto da promoção do empreendedorismo junto dos jovens refere-se o projeto UP2B - Reforçar a educação escolar para Cidadania Europeia e Inclusão no Mercado de Trabalho.

Este projeto teve o seu início em dezembro de 2019, e pretende promover mecanismos facilitadores da motivação escolar em contexto de sala de aula através do recurso a dispositivos pedagógicos sensíveis à Cidadania Europeia e às exigências do Mercado de Trabalho. Para além da Terras Dentro e da Faculdade de Psicologia do Porto, colaboram neste projeto um conjunto de entidades ligadas à educação da Letónia, Dinamarca, Bulgária Turquia e ainda uma associação empresarial espanhola.

O recurso a atividades pedagógicas concebidas no seio do projeto que facilitem o entendimento dos estudantes entre as matérias escolares e as profissões, permitirão entre outras vantagens, o contacto antecipado com o mundo do trabalho e o estímulo ao empreendedorismo em tenra idade.

Outro projeto pilar no estímulo do empreendedorismo no território do GAL Terras Dentro em 2020 foi o projeto Empreender em Rede. Este projeto financiado pelo Alentejo 2020, em execução desde 2018, pretende contribuir para a promoção do espírito empreendedor de forma a incrementar o acesso ao emprego através da criação de novas empresas e em simultâneo cooperar para a competitividade das existentes.

No âmbito deste projeto foram realizadas as seguintes ações no ano 2020:

i) Visita à Essência do Vinho, o maior evento de promoção de vinhos de Portugal, cujo objetivo foi o de assistir a uma boa prática de promoção nacional e internacional dos vinhos e como um evento pode projetar o produto e as suas regiões de proveniência. Nesta visita foi



envolvida uma comitiva de seis pessoas de entidades diferentes, designadamente, o Município de Cuba, Vidigueira, Vitifrades e Terras Dentro.

ii) Foi realizado o Webinar Criatividade Empresarial como Motor da Inovação que teve como objetivo dar a conhecer uma boa prática no âmbito do empreendedorismo através do CRIA, organismo criado na Universidade do Algarve para facilitar a transferência de tecnologia e a criação de uma cultura empreendedora na Academia. Um bom exemplo de cooperação entre a investigação científica e as empresas. O webinar contou com 30 participantes.

iii) Foram organizadas as seguintes ações de capacitação:

- Rotulagem de Produtos Alimentares – Montemor-o-Novo /35 participantes;
- Plano de Negócios "The Good Business Model: a ferramenta para criar negócios conscientes" – Alcáçovas/11 participantes;
- Regras da Segurança Alimentar na Panificação – Montemor-o-Novo/12 participantes;
- Conversas com Pão – Online/20 participantes;
- Higiene e segurança Alimentar – Montemor-o-Novo/16 participantes;
- Potencialidades e diversificação da bolota – online/18 participantes;
- Marketing dos Vinhos – Vidigueira/16 participantes.

Dá-se nota que nas sessões presenciais e de acordo com a dimensão dos locais selecionados, foram limitadas o nº de inscrições por forma a não comprometerem a segurança dos presentes.

O projeto Empreender em Rede em 2020, tinha previsto no âmbito das suas ações de intercâmbios de boas práticas, deslocações de comitivas à Feira do Empreendedorismo, Feira Nacional da Agricultura de Santarém, Websummit, entre outras, que por motivos da pandemia não foram concretizadas.

Face ao apresentado e contabilizando-se a totalidade das sessões realizadas nos vários projetos os indicadores nº de ações de capacitação e nº de beneficiários foram superados. Tal como referido as ações de intercâmbios de boas práticas e de benchmarking foram comprometidas pelas restrições impostas pelo cenário de pandemia. Ainda assim dá-se nota que o projeto Empreender em Rede fomentou a criação os 6 postos de trabalho tal como previsto no plano de atividades.

O projeto Empreender em Rede em 2020 apresentou uma taxa de execução 43,20% correspondendo a um montante anual executado de 149 505,60€. A taxa de execução acumulada no final de 2020 foi de 82,01%.

No que diz respeito ao **OBJETIVO ESTRATÉGICO 2 – Promover os Produtos, Cultura e Tradições do Território da Terras Dentro** e ao **OBJETIVO ESTRATÉGICO 3 – Promover o turismo sustentável no território da Terras Dentro**, dá-se nota de que as ações associadas a estes objetivos viram a sua execução impedida devido às fortes restrições resultantes da situação pandémica ao longo de todo o ano 2020.

Assim no caso do **Objetivo Operacional 1 – Participar em feiras e outros certames de âmbito regional e nacional** a participação não foi possível devido ao cancelamento de todos os eventos públicos como forma de controlo da pandemia. Relembra-se que a promoção e divulgação dos produtos do território pelo GAL Terras Dentro é assente sobretudo na presença em feiras temáticas do território tais como a Feira do Montado, Festa do Nosso Pão, Festival das Sopas, Ovibeja entre outras, que no ano 2020 não aconteceram.

No que se refere à valorização e proteção do Pão Alentejano, deu-se continuidade à missão de qualificação deste produto pela Terras Dentro. Os trabalhos de concertação entre os vários intervenientes no processo continuaram a ser desenvolvidos no ano 2020 no âmbito da constituição do agrupamento, um dos passos finais do processo. Relembra-se uma vez mais que os procedimentos levados a cabo durante o ano de 2020 não foram abrangidos por qualquer financiamento sendo um trabalho paralelo a outras intervenções da Associação.

Relativamente ao **OBJETIVO ESTRATÉGICO 3 – Promover o turismo sustentável no território da Terras Dentro**, que contava com o **Objetivo Operacional 1 – Executar o projeto de Cooperação Interterritorial “Turismo Fora d’ Horas”** e o **Objetivo Operacional 2 – Executar o projeto de Cooperação Transnacional “Include Rotas sem Barreiras”**, que em plano de atividades previa o arranque dos projetos durante o ano 2020 e tal não aconteceu. Tal circunstância deveu-se ao facto da Autoridade de Gestão do PDR 2020 não ter iniciado as análises das candidaturas apresentadas à medida 10.3 - Cooperação interterritorial e transnacional dos Grupos de Ação Local no ano 2020, pelo que se prevê que os projetos sejam executados apenas nos anos 2021 e 2022. Tendo em conta as restrições impostas às deslocações, nacionais ou internacionais e pela características destes projetos de cooperação que nos seus planos de ação preveem um volume significativo de deslocações de comitivas técnicas aos territórios parceiros, a sua execução ver-se-ia fortemente limitada pelo atual cenário pandémico.

Registam-se ainda neste relatório as presenças/participações dos colaboradores da Terras Dentro em iniciativas organizadas por entidades terceiras relacionadas com as áreas de intervenção inseridas no Setor do Desenvolvimento Rural:

1 – Participação na videoconferência “Turismo Inclusivo e acessível nos Açores”

Entidade promotora: Animar - Associação Portuguesa para o Desenvolvimento Local

2 – Intervenção na videoconferência “ALR4ALL -Alentejo/Ribatejo Para Todos?” (participação conjunta com a Esdime)

Entidade promotora: Animar - Associação Portuguesa para o Desenvolvimento Local

3 – Participação no “Animar às Sextas – Armadilhas Escondidas – Jovens e o Turismo Acessível”

Entidade promotora: Animar - Associação Portuguesa para o Desenvolvimento Local

4 – Participação na sessão “Sistemas alimentares locais: territórios, igualdade, ecologia e democracia”

Entidade promotora: Animar - Associação Portuguesa para o Desenvolvimento Local

5 – Participação na sessão “Plano de negócios – The good business model: a ferramenta para criar negócios conscientes”

Entidade promotora: Animar - Associação Portuguesa para o Desenvolvimento Local

### **Educação e Formação**

Como já foi referido ao longo do documento o ano de 2020 foi marcado pela situação pandémica que impediu que a normal atividade se desenvolvesse. Desta forma, muitas das atividades planificadas e agendadas neste setor, foram canceladas ou adiadas não tendo sido possível a sua concretização. Podemos classificar o ano transato por dois momentos. O primeiro referente ao primeiro confinamento que convergiu com o inesperado e a esperança que a situação fosse resolvida brevemente, aguardando o regresso às atividades presenciais. Contudo, fomos constatando que a situação talvez não fosse assim tão rápida e fomos ajustando e desenvolvendo estratégias para continuar a concretizar as atividades e dar resposta ao planeamento e à execução dos projetos. O segundo momento convergiu com o segundo confinamento e as respostas e a organização das atividades já foram mais céleres e ajustadas à situação de saúde pública que se viveu.

No contexto que caracterizou o ano de 2020, na generalidade, as entidades foram paulatinamente ajustando a sua intervenção às condições existentes e a Terras Dentro não foi exceção, tendo realizado ações de capacitação, de benchmarking, sensibilização e informação online. Continuou a trabalhar em rede num registo online, sempre na perspetiva de complementar a intervenção no território e continuar presente na vida das populações. Foram disponibilizadas linhas de apoio e foram realizadas atividades com os públicos mais jovens através das redes sociais num registo quase diário. Foi um novo desafio que foi sendo conquistado ao longo dos meses, em prol de uma missão que está subjacente em toda a intervenção que se concretiza.

### **OBJETIVO ESTRATÉGICO 1 - Contribuir para a qualificação da população**

#### **Objetivo Operacional 1 – Executar a atividade formativa da Terras Dentro**

A Terras Dentro durante este ano não conseguiu organizar as ações de formação que tinha previsto. Contudo, este setor no âmbito desta atividade dá apoio contínuo e resposta à procura de formação através do encaminhamento para as ofertas formativas existentes. Apoia e recebe durante o ano vários pedidos de comprovativos de certificados, diplomas de cursos, processos e de ações de formação organizados e concluídos.

#### **Objetivo Operacional 2 - Organizar atividades de promoção de competências**

No âmbito do projeto Escolhas - Cresce e Aparece - que tem intervenção em Cuba, Vidigueira e Alvito, foram realizadas atividades de leitura e escrita e de promoção do sucesso escolar. Foram executadas 136 atividades de leitura e escrita e 258 de promoção do sucesso educativo, que incluem as atividades de “coopetição”, “joga e ciga”, “brincar com as letras”, “de A a Z” e “@.pt” envolvendo todas as atividades 180 participantes. No projeto Escolhas - Monte Dentro, com intervenção no concelho de Montemor-o-Novo, foram realizadas 30 atividades de alfabetização em parceria com a Cercimor, cujo público-alvo foram jovens e adultos, envolvendo no total 25 participantes. Foram ainda concretizadas 120 atividades no âmbito dos projetos educativos, cujo objetivo é o de contribuir para a promoção do sucesso educativo, desenvolvido em parceria com o Agrupamento de Escolas de Montemor-O-Novo e dirigido a crianças e jovens.

<b>Projeto</b>	<b>Atividades</b>	<b>Nº de atividades realizadas</b>	<b>Participantes</b>
<b>Monte Dentro</b>	Alfabetização	30	25
	Projetos Educativos	120	136
	Leitura e escrita	130	63
<b>Cresce e Aparece</b>	Promoção do Sucesso Escolar	258	117

A Terras Dentro continua a participar, enquanto parceira, no Projeto Adélia- Parentalidade Positiva promovido pela Comissão Nacional de Promoção dos Direitos e Proteção de Crianças e Jovens através da participação de 4 técnicas das equipas dos CLDS na ação de formação “Mais Capacitação” que integra os módulos “Programa Anos Incríveis Básico”, “Programa Mais Família” e “Programa Crianças no Meio do Conflito”.

Está a decorrer o projeto UP2B – Boosting Up School Education towards European Citizenship and Labour Market Inclusion, no âmbito do programa Erasmus+, Parceria Estratégica no Campo da Educação Escolar, cujo objetivo é o de impulsionar a educação escolar para a cidadania europeia e a inclusão no mercado de trabalho.

É um projeto em parceria com 9 entidades, de 6 países diferentes e onde o promotor é a APLOAD e a Terras Dentro assume o papel de entidade parceira com afetação financeira. Por se tratar de um projeto de cooperação este será aprofundado neste documento no ponto referente à cooperação.

Foram desenvolvidas pelo projeto Rumo Certo – CLDS 4G de Viana do Alentejo – 6 ações de treino de competências, no qual foram envolvidos 50 participantes. Estas ações têm como objetivo contribuir para o desenvolvimento de competências em áreas temáticas diversas tais como: igualdade/violência género, prevenção maus tratos na infância, gestão orçamento familiar, planeamento familiar, entre outras. Foram realizadas, pelo mesmo projeto, 2 atividades de Aprender a Estudar, cujo objetivo é contribuir para a promoção de competências, de “aprender a estudar” de forma autónoma, assertiva e direcionada, contribuindo para a sua autonomia global, sucesso escolar e educação para uma cidadania plena. Nesta atividade foram envolvidos quatro grupos, totalizando o envolvimento de 39 crianças. Foram ainda

realizadas sessões de procura ativa de emprego tendo a participação de 9 pessoas. As outras ações que estavam previstas realizar em grupo, foram desenvolvidas de forma individualizada, devido à contingência da situação.

Ainda com o objetivo de promover competências transversais foram desenvolvidas ações de capacitação em áreas temáticas, conforme descritas no setor do Desenvolvimento Rural.

## **OBJETIVO ESTRATÉGICO 2 – Estudar e obter novas fontes de financiamento**

### **Objetivo Operacional 1 - Propor, organizar e concluir novas ações de formação**

Não foram concretizadas as ações de formação que estavam previstas para o ano de 2020.

### **Objetivo Operacional 2 - Realização de novas candidaturas no âmbito da Educação e Formação**

A Terras Dentro continua a trabalhar articuladamente no desenvolvimento de processos educativos, trabalhando em parceria e integrando algumas redes de trabalho de cariz nacional e local, designadamente: integra o grupo de trabalho Educação, Cidadania e Igualdade dinamizado pela Animar, tendo participado ao longo do ano nas reuniões de trabalho e ainda nos webinários realizados. Integra o Conselho Municipal de Educação de Viana do Alentejo, o Conselho Consultivo da Escola Profissional de Alvito e da Escola Profissional de Cuba.

## **Intervenção Social**

Neste ponto será realizada uma avaliação quanto ao nível de cumprimento dos objetivos definidos e resultados estimados no Plano de Atividades do Setor de Intervenção Social para 2020.

## **OBJETIVO ESTRATÉGICO 1 - Participar ativamente nas estruturas de intervenção social do território da Terras Dentro**

A Terras Dentro em 2020 teve em execução 7 projetos de intervenção social, nomeadamente 4 Contratos Locais de Desenvolvimento Social 4G (CLDS) nos concelhos de Alvito, Cuba, Viana do Alentejo e Vidigueira, 2 projetos do Programa Escolhas 7G, um no concelho de Montemor-o-Novo e outro de carácter intermunicipal em Alvito, Cuba e Vidigueira e 1 projeto no âmbito do Fundo de Apoio à Integração de Comunidades Ciganas – FAPE do Alto Comissariado para as Migrações nos concelhos de Alvito, Cuba, Montemor-o-Novo, Viana do Alentejo e Vidigueira. Foi por isso necessário fazer uma adaptação e reorganização da intervenção destes projetos de acordo com as exigências do cumprimento das orientações e

regras da DGS e das necessidades dos públicos-alvo. Foi necessário entender as “novas” necessidades emergentes e dar respostas no imediato.

Ao nível da participação da TD nas diversas estruturas de intervenção social nos concelhos que pertencem à zona de intervenção da TD, em concreto nos concelhos de Alvito, Beja, Cuba, Montemor-o-Novo, Portel, Viana do Alentejo e Vidigueira, também houve uma reorganização e adaptação da participação, nossa e das restantes entidades. Este ano foi formalizada a parceria com o NLI de Cuba e um protocolo com a CPCJ de Cuba para a Comissão Alargada.

Fazendo uma análise ao ano de 2020, e tendo em conta todas as restrições e adaptações que tiveram que ser efetuadas, podemos dizer que mesmo assim o balanço é bastante positivo. A equipa técnica da TD reinventou-se, adaptou-se, e utilizou as novas tecnologias para continuar a manter uma intervenção de proximidade com os diversos públicos-alvo.

Percebemos que era necessário reforçar o trabalho em parceria para tentar suprimir as necessidades mais emergentes da população mais desfavorecida e conseguirmos dar uma resposta eficaz. Por esse motivo foram realizadas inúmeras reuniões on-line, surgiram linhas telefónicas de apoio, houve um suporte generalizado das entidades para a aquisição e entrega de bens alimentares e de farmácia, apoio ao estudo on-line e na entrega e recolha porta a porta dos trabalhos escolares a quem não tinha acesso à internet ou a equipamentos informáticos, entre outras iniciativas que foram desenvolvidas no âmbito das atividades dos projetos e das parcerias existentes no território.

No 1º trimestre do ano foi realizada uma candidatura ao FAPE – Fundo de Apoio à Integração das Comunidades Ciganas, com o projeto *Conhecer para Integrar* tendo o mesmo sido aprovado. O projeto teve início em julho, desenvolve-se em 5 concelhos de intervenção da Terras Dentro e pretende dar continuidade a todo o trabalho que temos vindo a desenvolver com a comunidade cigana desde 2015. No mês de novembro foram realizadas 8 candidaturas ao programa Bairros Saudáveis para os concelhos de Viana do Alentejo, Alvito e Cuba. Estas candidaturas foram pensadas e realizadas numa parceria com diversas entidades. Em 3 dessas candidaturas a TD era a entidade promotora e nas restantes 5 era entidade parceira. Foram aprovadas 3, uma promovida e executada pela TD para o concelho de Viana do Alentejo com diversos parceiros do concelho, uma para Alvito e outra para Cuba em que a TD é parceira juntamente com outras entidades dos concelhos.

Foi também aprovada uma candidatura – Ação de Inclusão pela Cultura no Alentejo Central – Vertente Produção Artesanal, para os concelhos de Viana do Alentejo e Portel, direcionada a

públicos desfavorecidos e com o objetivo de possibilitar experiências culturais com o fim último da promoção da sua melhor integração na comunidade.

Continuámos também neste ano o trabalho de elaboração dos Diagnósticos Sociais dos concelhos de Alvito e de Cuba com a redação e análise dos dados recolhidos bem como com a realização de focus group, entrevistas e questionários aos representantes e entidades locais. Esta atividade foi uma das mais comprometidas na sequência da atual conjuntura, pois foi extremamente difícil reunir e desenvolver trabalho presencial com as entidades a envolver obrigatoriamente nestes processos, tendo a Terras Dentro acabado por recorrer sempre que possível a alternativas digitais.

### **OBJETIVO ESTRATÉGICO 2 - Contribuir para a integração social e diminuição de estereótipos relacionados com etnia e/ou género e/ou religião e/ou deficiência**

Em 2020 foram desenvolvidas diversas ações para o combate à diminuição de estereótipos relacionados com etnia e/ou género e/ou deficiência em todo o território de intervenção da Associação. Desenvolvemos 12 ações de sensibilização e informação sobre cultura cigana que contou com 61 participantes. 37 ações de promoção de igualdade de género e/ou igualdade de oportunidades e/ou violência no namoro com 143 participantes. 195 ações de promoção de participação cívica e/ou comunitária com 296 participantes.

### **OBJETIVO ESTRATÉGICO 3 – Capacitar a comunidade com competências pessoais e/ou sociais e/ou parentais**

Foram desenvolvidas 326 ações promotoras de capacitação de competências pessoais e/ou sociais com 384 participantes. 68 ações promotoras de capacitação de competências parentais com 87 participantes.

Destes resultados todos acima apresentados é importante referir alguns dos temas abordados nestas diversas ações: promoção dos direitos das crianças, voluntariado, alimentação saudável, diabetes, demências, tráfico de seres humanos, bullying, cyberbullying, igualdade de género, violência no namoro, parentalidade, participação comunitária, entre muitos outros. Foi também criado um sub-tema da sexualidade no Kit – Azul no Rosa 2.0 e desenvolvidos materiais para trabalhar esta temática.



Como trabalhamos de uma forma integrada envolvemos todos os projetos de âmbito social na iniciativa da EAPN de Évora para o dia da Erradicação da Pobreza, independentemente de estarem situados no distrito de Évora ou de Beja. Desta forma as equipas dos projetos CLDS 4G, Escolhas 8G e FAPE e os seus participantes/públicos-alvo realizaram diversas atividades e campanhas de angariação de alimentos, roupa e brinquedos, debates e reflexões sobre a temática, criação de vídeos, participação no Dia Branco, e de elaboração de uma faixa conjunta da TD alusiva ao tema.

### Cooperação para o Desenvolvimento

Este setor praticamente não teve execução no ano de 2020, pelos motivos já sobejamente mencionados até aqui. Todas as possibilidades de viagens foram inviabilizadas, as linhas de financiamento à cooperação foram escassas e os projetos de cooperação em análise viram adiados os respetivos resultados.

Assim os 3 projetos de cooperação no âmbito do DLBC que tinham inicio previsto para 2020, viram esse pressuposto adiado para 2021, nomeadamente:

- 1) O Projeto de Cooperação Transnacional “**Montado – Conservação e Valorização**”, cujo grupo Coordenador do projeto é o GAL Terras Dentro 2020 e os GAL´s parceiros são: o GAL ADERCO – Asociación para el Desarrollo Rural de la Comarca de Olivenza/Espanha e o GAL Pays Pyrénées Méditerranée/França.
- 2) O Projeto de Cooperação Transnacional “**Incluído Rotas Sem Barreiras**”, cujo grupo Coordenador é novamente o GAL Terras Dentro 2020 e as entidades parceiras são: GAL Al Sud – Esdime – Portugal; GAL ADERE 2020 – Vicentina – Portugal; GAL ADERCO – Asociación para el Desarrollo Rural de la Comarca de Olivenza - Espanha; GAL CEDECO-Tentudía – Centro de Desarrollo Comarcal de Tentudía- Espanha; GAL Pithiverais et Gâtinais – França.
- 3) O Projeto de Cooperação “**Turismo Fora D’Horas**” cujo coordenador é o GAL Vicentina e onde a Terras Dentro juntamente com a Esdime assumem o papel de entidades parceiras. Trata-se de um projeto de cooperação interterritorial.

Foi ainda aprovado e iniciado formalmente em dezembro 2019, o **Projeto UP2B**, do Programa ERASMUS+ na área da educação e do estímulo para o mercado de trabalho, junto com mais 8 parceiros, de 6 países diferentes: Portugal, Espanha, Turquia, Dinamarca, Bulgária e Letónia. A coordenação cabe à APLOAD Lda., uma empresa do Porto e a Terras Dentro é entidade parceira com a responsabilidade de implementar e disseminar o projeto na região sul de Portugal. Durante o ano de 2020 foi iniciada a preparação de praticamente todos os instrumentos pedagógicos previstos produzir neste projeto e da parte da Terras Dentro foi

ainda organizada uma ação de divulgação do mesmo num evento integrado na ANIMAR e seus associados, para o qual foram convidadas diversas entidades ligadas à educação e formação, bem como os parceiros transnacionais do projeto e a própria Agência Nacional Erasmus+. Foram também envolvidos 5 professores/as da região numa fase inicial, de preparação para a testagem dos instrumentos e recursos pedagógicos que vão ser produzidos e colocados à disposição das comunidades escolares de todos os países parceiros.

A Terras Dentro em 2020 também aceitou um convite da Turquia, da Agência de Desenvolvimento do Mar Negro, para integrar uma parceria de cooperação para trabalhar as alterações climáticas. Este projeto foi candidatado mas aguarda aprovação.

## PARTE II – PROJETOS REALIZADOS

Neste capítulo procedemos a uma sintética apresentação dos projetos e atividades desenvolvidas durante o ano 2020.



## Projeto Cresce e Aparece E7G – Cuba, Alvito e Vidigueira (Escolhas)

Data Início	Data Fim	Resumo do Projeto	Atividades	Programa (% de financiamento)	Parcerias	Resultados Alcançados em 2020	Montante aprovado no total do projeto	Taxa de Execução (acumulada) Dez 2020
Mar 2019	Dez 2020	Este projeto tem como objetivos promover a integração sócio comunitária de jovens, através da capacitação para o empreendedorismo e associativismo, desenvolver ações educativas e de promoção de competências, de carácter não formal em atividades com recursos às TIC e desenvolver ações de capacitação no âmbito do encaminhamento para emprego e formação.	<ul style="list-style-type: none"> <li>- Brincar com as letras;</li> <li>- Coopetição;</li> <li>- Joga e Ciga;</li> <li>- Aromas a Sul;</li> <li>- Atelier do Futuro;</li> <li>- Cresce e Empreende;</li> <li>- RequalificArte,</li> <li>- Vaqlorizar +;</li> <li>- S/100 Obstáculos;</li> <li>- CoolCross;</li> <li>- Atelier no Tereno;</li> <li>- @.PT</li> <li>- Atelier's Criativos</li> <li>- Troca Temas</li> </ul>	ESCOLHAS (100%)	<ul style="list-style-type: none"> <li>Câmara Municipal de Alvito</li> <li>Câmara Municipal de Cuba</li> <li>Câmara Municipal de Vidigueira</li> <li>Agrupamento de Escolas de Alvito</li> <li>Agrupamento de Escolas da Vidigueira</li> <li>Agrupamento de Escolas de Cuba</li> <li>CPCJ de Alvito</li> <li>CPCJ de Cuba</li> <li>CPCJ de Vidigueira</li> <li>Escola Profissional de Alvito</li> <li>Escola Profissional de Cuba</li> </ul>	<ul style="list-style-type: none"> <li>- Taxa de execução global de 89%, sendo 86% na medida I, 75% na medida II e 96% na medida III</li> <li>- nº total de participantes: 269</li> <li>- nº de participantes medida I: 203</li> <li>- nº de participantes medida II: 195</li> <li>- nº de participantes medida III: 216</li> </ul>	153.365,90 € (apoio Escolhas)	77,20%

Projeto Monte Dentro E7G – Montemor-o-Novo (Escolhas)

Data Início	Data Fim	Resumo do Projeto	Atividades	Programa (% de financiamento)	Parcerias	Resultados Alcançados	Montante aprovado no projeto	Taxa de Execução (acumulada) Dez 2020
Mar 2019	Dez 2020	Este projeto tem como objetivo geral Promover a inclusão social de crianças, jovens e suas famílias, potenciando a redução do absentismo e abandono escolar, a promoção do emprego e empregabilidade e a consciencialização dos indivíduos como agentes de mudança social.	Alfabetização Funcional Escola Ativa Escolho na Escola Famílias + Atelier de Artes e Ofícios BCPE- Balanço de competências profissionais, pessoais e empreendedoras CC Digital Arte em Movimento Azul no Rosa V2.0 Ser Social Workshop´s e Seminários de Boas Práticas - Promoção dos Direitos das Crianças e Combate à Discriminação Young Comunity Vencer o COVID.19 (atividade criada no âmbito da resposta ao contexto pandémico)	ESCOLHAS  (100%)	- Câmara Municipal de Montemor-o-Novo  - Agrupamento de Escolas de Montemor-o-Novo  - Cercimor – Cooperativa para a educação, reabilitação, capacitação e inclusão de Montemor-o-Novo  - União das freguesias de Vila do Bispo e Silveiras  - CELF- Centro de Línguas e Formação  - Porta Mágica Associação	-Taxa de execução global (%): <b>99 % com 305 participantes no projeto</b>  - nº de participantes nas ações educativas utilizando metodologias não formais para a promoção do sucesso escolar e redução do absentismo: <b>188 participantes em 187 sessões.</b>  - Nº de participantes em atividades que promovam a capacitação e o empreendedorismo (total): <b>102 participantes em 131 sessões</b>  - nº de participantes em atividades promotoras da não discriminação, igualdade de género combate à violência Domestica.(total): <b>74 participantes em 35 sessões.</b>  -nº de participantes em atividades promotoras da participação cívica e voluntariado (total): <b>246 participantes em 329 sessões.</b>	117.600€	86,25%

## Projeto Conhecer para Integrar – FAPE/ACM

Data Início	Data Fim	Resumo do Projeto	Atividades	Programa (% de financiamento)	Parcerias	Resultados Alcançados	Montante aprovado no projeto	Taxa de Execução (acumulada) Dez 2020
Jul 2020	Ago 2021	<p>Promover competências pessoais, sociais, o conhecimento da História e Cultura Cigana Realidades e contextos, de modo a potenciar o diálogo intercultural no Alentejo.</p> <p><u>Objetivos Específicos:</u></p> <p>1-Realizar de Sessões sobre Historia e Cultura Ciganas para profissionais de modo a potenciar a intervenção “culturalmente sensível”;</p> <p>2-Promover competências pessoais, sociais e educativas com recurso às tecnologias e audiovisuais;</p> <p>3-Potenciar Competências Profissionais e Empreendedoras nas comunidades ciganas;</p> <p>4-Formar e Capacitar indivíduo para a Participação Cívica na comunidade;</p> <p>5-Conhecer e Produzir conhecimento sobre as Comunidades Ciganas Locais</p>	<p>Grupo Consultivo de Mulheres Ciganas</p> <p>Exposição fotográfica elaborada pelas Crianças e jovens – O que é ser cigano</p> <p>Equipa de Rua;</p> <p>Boas Práticas de Inclusão de Ciganos no Mercado de Trabalho;</p> <p>Celebração do Dia Internacional do Cigano</p> <p>Sessões sobre história e cultura Ciganas para técnicos – “Serviços culturalmente sensíveis”</p> <p>Estudo de Caracterização das comunidades ciganas</p>	<p><b>95%</b> Financiamento ACM –Alto comissariado para as Migrações – Programa FAPE 2018/2019</p> <p><b>5%</b> Parceiros financeiros: -CMMN; -CM Alvito; -CM Viana do Alentejo; -CM Vidigueira; -CM Cuba</p>	<p>Câmara Municipal de Montemor-o-Novo</p> <p>Câmara Municipal de Alvito</p> <p>Câmara Municipal de Viana do Alentejo</p> <p>Câmara Municipal da Vidigueira</p> <p>Câmara Municipal de Cuba</p> <p>UCC Montemor-o-Novo</p> <p>Associação Terra Mãe</p>	<p>1 - Realizar de Sessões sobre História e Cultura Ciganas para profissionais de modo a potenciar a intervenção “culturalmente sensível” Nº de ações: 1 Nº de Participantes: 33 Nº de horas de sensibilização: 3</p> <p>2- Promover competências pessoais, sociais e educativas com recurso às tecnologias e audiovisuais; Nº de ações: 1 Nº de sessões: 1 Nº de Participantes: 3</p> <p>3- Potenciar Competências Profissionais e Empreendedoras nas comunidades ciganas; Nº de ações:1 Nº de sessões: campanha online Nº de Participantes: 1</p> <p>4- Formar e Capacitar indivíduos para a Participação Cívica na comunidade; Nº de ações:2 Nº de sessões: 2 Nº de Participantes: 4 Nº de horas de formação:8</p> <p>5- Conhecer e Produzir conhecimento sobre as Comunidade Ciganas Locais Nº de ações: 2 Nº de sessões:9 Nº de Participantes inquiridos:40 Nº de estudos criados: 0</p>	26.250,00€	40,74%

## DLBC - Desenvolvimento Local de Base Comunitária/ Estratégia de Desenvolvimento Local / GAL Terras Dentro 2020

## Componente FEADER (PDR 2020 MEDIDA 10 LEADER)

Data Início	Data Fim	Resumo do Projeto	Atividades	Programa/Medida (% de financiamento)	Parcerias	Resultados Alcançados	Montantes aprovados (por Fundo)	Taxa de Execução (acumulada) Dez 2020
Set 2015	Dez 2020	<p>Implementação de uma Estratégia de Desenvolvimento Local concebida em parceria no território de intervenção do Grupo de Ação Local (GAL) Terras Dentro 2020 do qual a terras Dentro é entidade Gestora.</p> <p>Cogestão de apoios para as seguintes áreas da Medida Leader:</p> <p>10.2.1.1 – Pequenos Investimentos nas explorações agrícolas</p> <p>10.2.1.2 – Pequenos investimentos na transformação e comercialização de produtos agrícolas;</p> <p>10.2.1.3 – Diversificação de atividades na exploração agrícola;</p> <p>10.2.1.4 – Cadeias curtas e mercados locais;</p> <p>10.2.1.5 – Promoção de produtos de qualidade;</p> <p>10.2.1.6 – Renovação de aldeias</p>	<p>Análise e aprovação de candidaturas, preparação de contratos dos promotores, acompanhamento de execução de projetos e análise e validação de pedidos de pagamento.</p> <p>Ações de animação do território de intervenção e aquisição de competências do GAL</p>	<p>PDR 2020</p> <p><b>10.4 Funcionamento e Animação</b> Despesa total 2015/2020: 805.148,32€ (100%)</p> <p><b>10.2.1.1 Peq. Investim. na Expl. Agrícola</b> Investimento total: 1.381.272,34€ DP: 690.636,17€ (50%)</p> <p><b>10.2.1.2 Peq. Investim. na Transformação e Comercializ. de Produtos Agrícolas</b> Investimento total: 1.044.444,44€ DP: 470.000,00€ (45%)</p> <p><b>10.2.1.3 Diversificação de Ativ. na Expl. Agrícola</b> Inv. total: 1.576.897,80€ DP:630.759,12€ (40 %)</p> <p><b>10.2.1.4 Cadeias Curtas e Mercados Locais</b> Inv. total: 71.428,57€ DP:50.000,00€ (70 %)</p> <p><b>10.2.1.6 – Renovação de Aldeias</b> Inv. total:851.275,14€ DP:681.020,11€ (80 %)</p>	<p>GAL: 51 entidades, maioritariamente privadas, entre elas associações empresariais, associações de agricultores, ADL, IPSS, escolas profissionais, universidades, autarquias locais, entre outras.</p>	<p><b>Aprovados: 43 PA</b></p> <p>Total investimento /despesa publica (FEADER+OE) aprovado:</p> <p><b>10.2.1.1 Pequenos Investim. na Expl. Agrícola</b> Investimento total: 950.350,00€ DP:475.175,00 € (50%)</p> <p><b>10.2.1.2 Peq. Investim. na Transformação e Comercializ. de Produtos Agrícolas</b> Investimento total: 549.740,00€ DP: 247.383,00€ (45%)</p> <p><b>10.2.1.3 Diversificação de Ativ. na Exploração Agrícola</b> Investimento. total:1.201.780,00 € DP:600.890,00 € (50 %)</p> <p><b>10.2.1.6 – Renovação de Aldeias</b> Investimento total: 894.890,00€ DP: 715.912,00€ (80 %)</p> <p>Não foram aprovados PA nas outras Medidas</p>	<p>FEADER:</p> <p><b>10.4 Funcionamento e Animação</b> 778.633,52 €</p> <p><b>10.2 Implementação das Estratégias</b> 2.144.053,09 €</p> <p>Observ: Na medida 10.2 considerou-se o montante afeto a EDL incluindo o reforço de overbooking, no ano 2020.</p>	<p>Medidas:</p> <p><b>10.4 Funcionamento e Animação:</b> 70,30 %</p> <p><b>10.2 Implementação das Estratégias</b></p> <p><b>10.2.1.1</b> 31,20 %</p> <p><b>10.2.1.2</b> 29,49 %</p> <p><b>10.2.1.3</b> 16,22 %</p> <p><b>10.2.1.6</b> 14,34%</p> <p>As restantes medidas não tiveram qualquer execução financeira, uma vez que não foram validados quaisquer Pedidos de Pagamento até à data de 31 dezembro 2020.</p>



## DLBC - Desenvolvimento Local de Base Comunitária/ Estratégia de Desenvolvimento Local / GAL Terras Dentro 2020

## Componente FEDER/FSE (POR ALENTEJO 2020)

Data Início	Data Fim	Resumo do Projeto	Atividades	Prioridades de Investimento	Parcerias	Resultados Alcançados	Montantes aprovados (por Fundo)	Taxa de Execução (acumulada) Dez 2020
Set 2015	Dez 2020	Implementação de uma Estratégia de Desenvolvimento Local concebida em parceria no território de intervenção do Grupo de Ação Local (GAL) Terras Dentro 2020 do qual a Terras Dentro é entidade Gestora.	Divulgação e promoção da estratégia.  Análise de candidaturas.  Preparação dos Termos de Aceitação dos promotores.	9.6 (FSE) Estratégias de desenvolvimento local de base comunitária.  9.10 (FEDER) Investimentos no contexto de estratégias de desenvolvimento local de base comunitária.  FSE: 1.060.306,00 € FEDER: 2.109.709,00 €	GAL: 51 entidades, maioritariamente privadas, entre elas associações empresariais, associações de agricultores, ADL, IPSS, escolas profissionais, universidades, autarquias locais, entre outras.	<b>+ CO3SO Emprego - Interior:</b>  <b>Incentivo ao investimento - FSE</b>  Candidaturas entradas: 39  Candidaturas decididas pela AG:  - 1 com decisão favorável  - 9 com decisão desfavorável  <b>+ CO3SO Empreendedorism o Social:</b>  <b>Incentivo ao investimento - FSE</b>  Candidaturas entradas: 5  Candidaturas decididas pela AG: 0	<b>+ CO3SO Emprego - Interior:</b>  FSE solicitado: 3.895.742,56 €  FSE aprovado pela AG (em 2020): 69.789,79 €  <b>+ CO3SO Empreendedorismo social:</b>  FSE solicitado: 498.998,71€  FSE aprovado pela AG (em 2020): 0.00€  <b>Observ.:</b> o FSE aprovado em 2020 é zero, uma vez que as decisões finais das candidaturas não ocorreram no ano 2020, tendo a decisão final transitado para 2021.	A ETL do GAL TD2020 não é Organismo Intermediário para a validação de Pedidos de Pagamento.  Tem-se conhecimento de Pedidos de Pagamentos liquidados no valor de 195.816,00€ na componente SI2E e Património Natural e Cultural /FEDER.  Taxa de execução: 9.28%  Tem-se conhecimento de Pedidos de Pagamentos liquidados no valor de 11.209,70€ na componente SI2E/FSE.  Taxa de execução: 1,06%  <b>Observ.:</b> note-se que os últimos dados enviados pela AG datam de junho de 2019, pelo que não tendo dados mais atuais, consideramos apenas os pagamentos efetuados até essa data..

**Projeto CLDS 4G VIANA DO ALENTEJO - POISE – 03-4232-FSE-000273**

Data Início	Data Fim	Resumo do Projeto	Atividades	Programa (% financiamento)	Parcerias	Resultados alcançados	Montante aprovado no projeto	Taxa de Execução (acumulada) Dez 2020
Set 2019	Ago 2022	<p><b>CLDS4G Viana do Alentejo   Rumo Certo</b></p> <p>Projeto de intervenção integrada no concelho de Viana do Alentejo, transversal a dois eixos de atuação –(EIXO 1 EMPREGO FORMAÇÃO E QUALIFICAÇÃO, e EIXO 2 INTERVENÇÃO FAMILIAR E PARENTAL, PREVENTIVA DA POBREZA INFANTIL)- , potenciando a aquisição/reforço de competências e a mediação de conflitos - minimizando fatores de risco nos públicos-alvo privilegiados (grupos com maior vulnerabilidade socioeconómica), bem como a valorização dos recursos endógenos do concelho, e território/comunidade. A intervenção tem especial enfoque nos grupos com maior vulnerabilidade socioeconómica</p>	<p>1- Espaço de atendimento, acompanhamento e encaminhamento para apoio ao emprego</p> <p>2- Sessões de procura ativa de emprego</p> <p>3-Sessões informação medidas ativas de emprego</p> <p>4- Apoio ao empreendedor</p> <p>5- Sessões de informação formação e qualificação</p> <p>6- Sensibilização às/aos empresárias/os e empregadores locais</p> <p>7- Circuito de comunicação com empresários</p> <p>8- Orientação vocacional/ mentoria</p> <p>9- Crescer empreendedor</p> <p>10- Treino de competências</p> <p>11- Intervenção direcionada a famílias</p> <p>12- Centro de recursos - aprende a estudar</p> <p>13- Férias a valer</p> <p>14- Rede de parceiros de prevenção do alcoolismo</p>	<p><b>POISE</b> (Programa Operacional Inclusão Social e Emprego) –</p> <p><b>Tipologia 3.10</b> FINANCIAMENTO 100%</p>	<p>Entidade Coordenadora Local: Terras Dentro</p> <p>Parceiros: REDE SOCIAL de Viana do Alentejo; CLAS de Viana do Alentejo; JFde Alcáçovas, Aguiar e VA; Centro Imaculado Coração de Maria; CSP de VA; CSP Alcáçovas; GNR;Centro de Emprego de Évora; A.H. Bombeiros Voluntários de VA; ARPI de VA; ARPI Aguiar; Agrupamento de Escolas de VA/Aguiar; EBI/JI de Alcáçovas; Terra Mãe; Centro de Saúde VA; CD ISS ÉVORA; CM VA; Ass. Pais de Alcáçovas; Ass. Pais VA e Aguiar; SCM Alcáçovas; SCM VA; CRI Évora; Galopar &amp; Pedalar – Clube</p>	<p><b>Atividades previstas  14 Atividades Iniciadas   12</b></p> <p><b>Taxa execução  Atividades a decorrer 86%</b></p> <p><b>Eixo I</b></p> <p>AT 1: Processos constituídos 35; Taxa70%</p> <p>AT 2 N.º sessões (mistas)10; Taxa 111%</p> <p>AT 3  N.º sessões (mistas) 10 taxa: 111%</p> <p>AT 4   N.º sessões (mistas) 6; Taxa 67%</p> <p>AT 5 N.º Sessões (mistas) 6; Taxa: 67%</p> <p>AT 6; N.º sessões 3 Taxa 50%</p> <p>AT 7 N.º empresários envolvidos 6 Taxa: 33%</p> <p>AT 8 N.º processos  2; Taxa17%</p> <p>AT 9   em preparação Taxa:0%</p> <p><b>Eixo II</b></p> <p>AT 10 N.º sessões em grupos:5 taxa:28%</p> <p>AT 11 Intervenção Direcionada às Famílias: Famílias com Acordo:5, Taxa 42%;</p> <p>Processos para encaminhamentos a parceiros: 31; Apoio Isolados Covid-19: 4 famílias;</p> <p>AT 12 N.º Grupos: 4Taxa:44% N.º Crianças Jovens: 39 Taxa: 116%</p> <p>AT 13 Férias a Valer 0 taxa 0%</p> <p>AT 14 Rede de Prevenção do Alcoolismo: Ações: 1 taxa 8%</p>	<p>TOTAL: <b>419 999.18€</b></p> <p>ORÇAMENTO ANO 2019: <b>60 502.02€</b></p>	19,90%

## Projeto CLDS 4G ALVITO – POISE - 03-4232-FSE-000394

Data Início	Data Fim	Resumo do Projeto	Atividades	Programa (% financiamento)	Parcerias	Resultados alcançados	Montante aprovado no projeto	Taxa de Execução (acumulada) Dez 2020
Out 2019	Out 2022	<p>O Projeto VITA 9-4G tem por objetivo promover um trabalho articulado e complementar com as entidades locais de modo a contribuir para a inclusão social e a capacitação de famílias, crianças e jovens provenientes de contextos vulneráveis.</p> <p>O Eixo atribuído para o Contrato Local de Desenvolvimento Social do Concelho de Alvito foi:</p> <p>Eixo 2: Intervenção familiar e parental, preventiva da pobreza infantil; e correspondentes ações obrigatórias.</p> <p>Contudo o plano de ação contempla duas ações adicionais não obrigatórias, nomeadamente no eixo 1: EMPREGO FORMAÇÃO E QUALIFICAÇÃO e eixo 3: Promoção do envelhecimento ativo e apoio à comunidade.</p>	<p>1-Capacitação Familiar</p> <p>2-Ações de Informação e sensibilização</p> <p>3-Criação de Recurso pedagógico</p> <p>4- Artes e Ofícios</p> <p>5- Workshops de Capacitação</p> <p>6- Tutorias e atividades lúdico-pedagógicas</p> <p>7- Consume-te</p> <p>8- Aprender a Empreender</p> <p>9- Levantamento sobre as necessidades na saúde mental e gerontopsiquiatria</p>	<p><b>POISE</b> (Programa Operacional Inclusão Social e Emprego) –</p> <p><b>Tipologia 3.10</b></p> <p>FINANCIAMENTO 100%</p>	<p>Entidade Coordenadora Local: Terras Dentro</p> <p>Parceiros:</p> <p>REDE SOCIAL de Alvito; CLAS de Alvito; CPCJ; GAF; JFde Alvito, JF de Vila Nova da Baronia; Santa Casa da Misericórdia de Alvito; Centro Social e Paroquial de Vila Nova da Baronia; Centro de saúde de Alvito e Vila Nova da Baronia; Agrupamento de Escolas de Alvito; Escola Profissional de Alvito; CD ISS Beja; Ass. Pais de Alvito; Bombeiros Voluntários de Alvito; Gdc Baronia</p>	<p>- Taxa de execução global de 30.99%</p> <p>- nº total de participantes: 110</p> <p>- nº de participantes Eixo 1: 0</p> <p>- nº de participantes Eixo 2: <b>82</b></p> <p>- nº de participantes Eixo 3: <b>28</b></p> <p>- nº de sessões Eixo 1: <b>0</b></p> <p>- nº de sessões Eixo 2: <b>39</b></p> <p>- nº de sessões Eixo 3: <b>26</b></p>	<p><b>TOTAL:</b></p> <p><b>359 992,22€</b></p> <p><b>ORÇAMENTO ANO 2020:</b></p> <p><b>105 289,19€</b></p>	10,61%

## Projeto CLDS 4G VIDIGUEIRA - POISE-03-4232-FSE-000270

Data Início	Data Fim	Resumo do Projeto	Atividades	Programa (% financiamento)	Parcerias	Resultados alcançados	Montante aprovado no projeto	Taxa de Execução (acumulada) Dez 2020
Out 2019	Out 2022	<p>O Projeto Futuro Ativo CLDS 4G Vidigueira tem por objetivo incrementar e complementar a articulação entre parceiros, partindo de uma abordagem holística e com recurso a uma metodologia participativa, de forma a contribuir para o desenvolvimento de procura ativa de emprego, aumento da qualificação escolar e profissional, o empreendedorismo e competências que permitam aos seus destinatários/as a melhoria das suas condições de vida e a sua inserção no mercado de trabalho.</p> <p>Os Eixos atribuídos para o CLDS 4G do Concelho de Vidigueira foram:</p> <p><b>Eixo 1:</b> Emprego, formação e qualificação</p> <p><b>Eixo 2:</b> Intervenção familiar e parental, preventiva da pobreza infantil</p>	<p>1- Espaço de atendimento</p> <p>2- Sessões de informação e divulgação sobre procura ativa de emprego</p> <p>3- Ações de informação sobre promoção de autoemprego</p> <p>4- Sessões de informação sobre ofertas de Educação, formação e qualificação</p> <p>5- Ações de sensibilização aos empresários</p> <p>6- Orientação Vocacional</p> <p>7- Aprender a Empreender</p> <p>8- Capacitação Familiar</p> <p>9- Ações de informação e sensibilização para a comunidade</p> <p>10 – Sensibilização para a mediação de conflitos, proteção e direitos das crianças</p> <p>11 – Questionário</p> <p>12 – Ações de sensibilização/capacitação para jovens</p> <p>13- Atividades Lúdico Pedagógicas</p>	<p><b>POISE</b> (Programa Operacional Inclusão Social e Emprego)</p> <p><b>Tipologia 3.10</b></p> <p>FINANCIAMENTO 100%</p>	<p><b>Entidade Coordenadora Local:</b> Terras Dentro</p> <p><b>Entidade Promotora:</b> Câmara Municipal de Vidigueira</p> <p><b>Parceiros:</b> CPCJ de Vidigueira, Agrupamento de escolas de Vidigueira, Centro de saúde de Vidigueira, Junta de Freguesia de Selmes, Junta de Freguesia de Pedrogão do Alentejo, Junta de Freguesia de Vila de Frades; Junta de Freguesia de Vidigueira, Centros de convívio de Alcaria da Serra; Centro de convívio de Marmelar CD ISS Beja; Associação de Pais do Agrupamento de Escolas de Vidigueira; Cáritas Diocesana de Beja; CRI de Beja, IEFP Beja; GIP(Vidigueira); GADE; Empresas e entidades empregadoras do concelho</p>	<p>- nº total de participantes: 201</p> <p>- nº de participantes Eixo 1: 96</p> <p>- nº de participantes Eixo 2: 105</p> <p><b>Taxa de execução do projeto: 44,67%</b></p>	<p><b>TOTAL:</b> 419 978,40€</p> <p><b>ORÇAMENTO ANO 2020:</b> 134 871,89€</p>	<p><b>11,64%</b></p>

**Projeto CLDS 4G CUBA - POISE-03-4232-FSE-000272**

Data Início	Data Fim	Resumo do Projeto	Atividades	Programa (% financiamento)	Parcerias	Resultados alcançados	Montante aprovado no projeto	Taxa de Execução (acumulada) Dez 2020
Out 2019	Out 2022	<p>O projeto Cuba (Con)Vida 4G tem como objetivo promover a inclusão social dos cidadãos de forma a combater a pobreza e a exclusão social através de atividades que se pretendem executar em parceria. Para isso pretendemos desenvolver competências de empregabilidade, pessoais, sociais, empreendedoras e parentais que contribuam para maior resiliência face às adversidades e conflitos existentes e que pouco e pouco sejam geradoras de mudança.</p> <p>Os Eixos atribuídos para o Contrato Local de Desenvolvimento Social do Concelho de Cuba foram:</p> <p>Eixo 1: Emprego Formação e Qualificação</p> <p>Eixo 2: Intervenção familiar e parental, preventiva da pobreza infantil; e correspondentes ações obrigatórias.</p>	<p>1-Integração</p> <p>2-Sessões de divulgação sobre medidas ativas de emprego</p> <p>3-Apoio ao autoemprego</p> <p>4- Sessões de informação sobre formação e qualificação</p> <p>5- Inquérito às empresas do concelho</p> <p>6- Sensibilização dos/as empresários/as</p> <p>7- Procura ativa de emprego – jovens em situação de NEET</p> <p>8- Aprender a Empreender</p> <p>9 – Mentorias</p> <p>10 – Capacitação familiar</p> <p>11 - Ações de informação e sensibilização</p> <p>12 - Tutorias</p> <p>13 – Núcleo de Voluntariado Jovem</p> <p>14 – Workshops</p>	<p><b>POISE</b> (Programa Operacional Inclusão Social e Emprego) – <b>Tipologia 3.10</b>  FINANCIAMEN TO 100%</p>	<p>Entidade Coordenadora Local: Terras Dentro – Associação para o Desenvolvimento Integrado</p> <p>Parceiros envolvidos até ao momento:</p> <p>Município de Cuba; Junta de Freguesia Cuba; Junta de Freguesia de Faro do Alentejo; Junta de Freguesia de Vila Alva; Junta de Freguesia de Vila Ruiva e Albergaria dos Fuso*s; Serviço de Emprego do IEFP; Serviço Local, ISS – NLI; Centro de Saúde de Cuba; Santa Casa da Misericórdia de Cuba; Santa Casa da Misericórdia de Cuba; Make it Better; Associação Educativa Nacional de Inclusão e Inovação nas Escolas- AENIE; Bombeiros Voluntários de Cuba – Banco Alimentar; Comissão de Proteção de Crianças e Jovens de Cuba; Agrupamento de Escolas de Cuba; Gabinete de Apoio ao Aluno e à Família do AECuba; Escola Profissional; Núcleo de Atendimento à Vítima de Beja; Cáritas Diocesana de Beja (Serviço de Apoio Social, POAPMC, Programa Incorpora); Intervenção Precoce – Centro de Paralisia Cerebral de Beja; CAFAP – Centro de Apoio Familiar e Aconselhamento Parental; DICAD - Divisão de Intervenção nos Comportamentos Aditivos e nas Dependências; DECO – Defesa do Consumidor</p>	<p>- nº total de participantes: 166</p> <p>Meta: 511</p> <p>Taxa de execução global de 32.48%</p> <p>- nº total de participantes Eixo 1: <b>125</b></p> <p><b>Meta: 361</b></p> <p>Taxa de execução de Eixo I: 34,62%</p> <p>- nº total de participantes Eixo 2: <b>41</b></p> <p><b>Meta: 150</b></p> <p>Taxa de Execução de Eixo II: 27,33%</p>	<p>TOTAL: <b>417 992,86€</b></p>	<p>12,45%</p>

## Projeto Empreender em Rede

Data Início	Data Fim	Resumo do Projeto	Atividades	Programa (% financiamento)	Parcerias	Resultados alcançados	Montante aprovado no projeto	Taxa de Execução (acumulada) Dez 2019
Jan 2018	Maio 2021	Este projeto tem como objetivo constituir uma estratégia integrada e sustentável que contribua para a promoção do espírito empreendedor, de forma a incrementar o acesso ao emprego através da criação de novas empresas e em simultâneo cooperar com a competitividade das existentes	<p>1 – Coordenação do projeto e sua divulgação;</p> <p>2 – Constituir uma rede de empregabilidade intermunicipal;</p> <p>3 – Realizar ações de <i>benchmarking</i>;</p> <p>4 – Realizar ações de intercâmbio de boas práticas;</p> <p>5 – Realizar ações de capacitação para o empreendedorismo.</p>	100%	<p>Promotora: Terras Dentro</p> <p>Neste projeto que está agora a desenhar uma estratégia de intervenção, pretende-se integrar todos/as intervenientes no território, de forma a otimizar recursos e sinergias.</p>	<p>1 – Foram realizadas reuniões de equipa para planificação de atividades.</p> <p>Divulgação das atividades nas redes sociais, site da Terras Dentro e outros meios de comunicação.</p> <p>2 – Foram realizadas reuniões bilaterais para planificar e organizar atividades, de acordo com as necessidades sentidas.</p> <p>3 – Foi realizada uma visita à Essência do Vinho, o maior evento de promoção de vinhos de Portugal, cujo objetivo foi o de assistir a uma boa prática de promoção nacional e internacional dos vinhos e como um evento pode projetar o produto e as suas regiões de proveniência.</p> <p>4 – As ações de intercâmbio previstas realizar foram canceladas devido à Pandemia</p> <p>5- Foram organizadas as seguintes ações de capacitação:</p> <ul style="list-style-type: none"> <li>• Rotulagem de Produtos Alimentares</li> <li>• Plano de Negócios "The Good Business Model: a ferramenta para criar negócios conscientes"</li> <li>• Regras da Segurança Alimentar na panificação</li> <li>• Conversas com Pão</li> <li>• Higiene e segurança Alimentar</li> <li>• Potencialidades e diversificação da bolota</li> <li>• Marketing do Vinho</li> </ul>	<p>Montante total aprovado:</p> <p>421 935,82€</p>	82,01%

A Direção